

# 2020

## 可成科技

企業社會責任報告書  
Catcher Corporate  
Social Responsibility Report





# 目錄 Contents



經營者的話	<a href="#">4</a>
關於本報告書	<a href="#">6</a>
CSR重要績效展現	<a href="#">8</a>

## 1 永續溝通

1.1 可成的CSR承諾	<a href="#">11</a>
1.2 鑑別及溝通	<a href="#">13</a>
1.3 重大議題分析	<a href="#">17</a>

## 2 公司治理

2.1 關於可成	<a href="#">21</a>
2.2 責任治理	<a href="#">27</a>
2.3 技術創新	<a href="#">30</a>
2.4 服務客戶	<a href="#">32</a>
2.5 誠信經營	<a href="#">36</a>
2.6 永續經營	<a href="#">40</a>

## 3 社會共識

3.1 勞資關係營造	<a href="#">44</a>
3.2 人力資源管理	<a href="#">56</a>
3.3 培訓與發展	<a href="#">63</a>
3.4 安全與健康把關	<a href="#">68</a>
3.5 社會參與及公益	<a href="#">77</a>

## 4 環境共好

4.1 管理系統運作	<a href="#">82</a>
4.2 環境污染防治	<a href="#">84</a>
4.3 氣候變遷對策	<a href="#">92</a>

## 5 附錄索引

5.1 GRI Standards對照	<a href="#">98</a>
5.2 聯合國全球盟約對照	<a href="#">103</a>

# 經營者的話

致 關心可成永續發展的夥伴們：

2020年新冠疫情影响了全球經濟行為及秩序，同時可成科技做了出售泰州廠的重大轉型決定，公司以彈性營運管理，開發多樣化解決方案與拓展新市場領域與客群，降低內外部因素影響，維持營運穩定。可成身為全球最全方位機構件解決方案的領導品牌，充份運用核心競爭力，已成功地導入新能源汽車客戶，並晉身智慧醫療主要廠商之一，為公司長期發展與永續經營奠定基礎。

2020年可成維持入選「FTSE4Good台灣永續指數成份股」，公司在實踐ESG永續發展工作的表現持續獲得外部肯定。在證交所舉辦之公司治理評鑑，可成2020年評鑑結果排名較前一年度提升兩個級距。配合國內公司治理邁向3.0永續發展藍圖，公司將持續強化公司治理落實。哈佛商業評論評選可成經營團隊為《2020台灣CEO一百強》之冠，對於經營團隊帶領公司持續成長的同時，極大化股東權益為一大肯定。

在新冠肺炎疫情期間，可成仍持續推動與落實企業社會責任，維持永續發展的動能。本報告書揭露可成科技在2020年在員工關係、社會公益以及環境保護等構面之績效，提供社會大眾了解我們的投入與努力。員工是可成科技最大的資產，三度榮獲教育部體育署「運動企業認證」獎章，彰顯我們重視員工身心靈的健康與平衡的成就；在疫情漸緩的年底，可成舉辦了超過5,000人參與的家庭日活動，體恤員工整年的辛勞，促進員工家庭的和諧。

哈佛商業評論

2020台灣CEO一百強之冠

三度榮獲

教育部體育署 運動企業認證

維持入選

FTSE4Good台灣永續指數成份股



可成也致力於回饋社會與社區互動，不因外在因素而減少對弱勢的關懷；持續贊助台南市教育局小學學生運算思維專案，建構在地學子邏輯思考與資訊應用之能力。另外，可成仍持續開發循環經濟的技術，賦予廢棄物新的用途和價值，優化製程工藝減少空污排放量、利用污泥烘乾系統減少污泥重量、製程用水回收再使用、鍋爐蒸氣排水廢熱回收利用與熱水回水泵加裝時間控制器等，皆大幅減少環境負擔，取得營運績效與環境保護間的平衡。

因應氣候變遷，公司於2015年即由高階主管擔任召集人，於各廠區成立盤查推動專案小組，統籌執行溫室氣體盤查與管理，評估和氣候相關風險，並擬定降低風險發生或衝擊之因應方式，以妥善執行並有效對應與氣候相關風險。

迄今，可成科技秉持「技術創新、服務客戶、誠信務實、永續經營」的經營理念，衷心感謝全體同仁的付出，和社會大眾的支持，我們仍充滿企圖心、信心與決心，以現有的努力和成就上持續提升永續經營的能力與表現，擘劃企業社會責任更美好的願景，與可成科技的利害關係人攜手迎向企業社會責任更美好的未來。



洪水樹  
可成科技董事長

# 關於本報告書

本報告書目的在向各方利害關係人展現2020年企業社會責任相關的各項績效成果及未來規劃。依循全球永續報告倡議組織(Global Reporting Initiative, GRI)發布的「GRI Standards-核心選項(Core Option)」編撰而成，考量永續性脈絡及利害關係人包容性原則，初步篩選議題，而後製作利害關係人調查問卷，進行發放並排序重大性議題，做為各議題揭露程度之參考。另，於附錄提供GRI Standards指標之對照索引表，亦參考聯合國全球盟約(UN Global Compact)提供對照索引。

## ■ 報告期間與範疇

本報告書提供2020年1月1日至12月31日在經濟、社會及環境面向之作為，範圍涵蓋可成台灣廠區(仁愛總廠、南科工廠、永科工廠、台北營運中心)及可成教育基金會。惟財務數據範疇增加納入大陸廠區，換言之，財務資訊涵括可成集團所有母、子公司營運績效，若需了解可成更詳盡的財務相關資訊，歡迎至可成官方網頁「投資人服務」專區閱覽([http://www.catcher-group.com/tw/investor\\_financial\\_psc.aspx](http://www.catcher-group.com/tw/investor_financial_psc.aspx))。



## ■ 數據與驗證出處

報告書中財務報表數據取自可成經會計師事務所查帳確認之年報。ISO 14001環境管理系統及ISO 45001職業安全衛生管理系統皆經第三方公證單位進行驗證完成。推估或計算公式於各章節圖表下方對應註明。為提升可信度，可成規劃未來年度發行之報告書需取得驗證單位進行相關保證聲明。

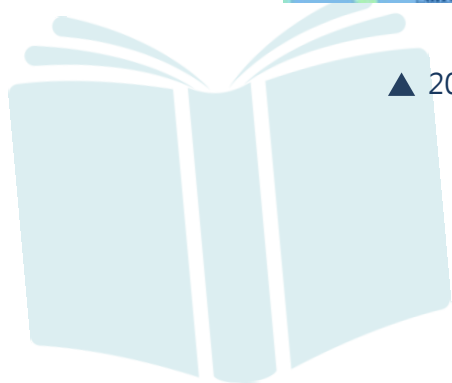
## ■ 發行週期

可成每年定期發行企業社會責任報告書，摘要版報告書首次發行為2015年6月，完整版自2017年6月開始發行迄今，預計下次發行日期為2022年6月。為推廣環保無紙化，發行皆以電子檔(\*.pdf)公開於可成網頁，歡迎前往指教。

([http://www.catcher-group.com/tw/csr\\_esh\\_more.aspx?ID=5](http://www.catcher-group.com/tw/csr_esh_more.aspx?ID=5))



▲ 2018年&2019年企業社會責任報告書



# CSR重要績效展現

## 治理面

- 維持入選「FTSE4Good台灣永續指數成份股」。
- 哈佛商業評論評選可成董事長為《台灣CEO一百強》之冠。



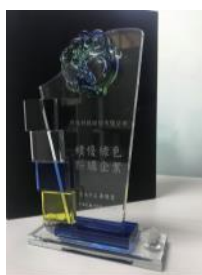
## 社會面

- 三度榮獲教育部體育署頒發「運動企業認證」獎章。
- 再與台南市政府教育局簽署合作備忘錄，執行運算思維推廣專案。
- ISO 45001職業安全衛生管理系統。
- TTQS人才發展品質管理系統。
- IATF 16949汽車產業品質管理系統
- 通過健康職場認證-健康促進標章。
- 擔任可成安衛家族之核心企業。



## 環境面

- ISO 14001環境管理系統證書。
- SONY GP(Green Partner)綠色夥伴認證。
- 台南市績優綠色採購企業。



## 三度榮獲教育部體育署運動企業認證

教育部體育署推出的運動企業認證，目的在鼓勵企業與政府單位協力合作，建立員工規律運動習慣、協同企業力量支持運動產業並彰顯企業之健康人力資源與品牌價值。可成多次於認證有效期滿後順利通過審核，顯見運動文化確實深植於員工心中。



▲ 獲頒教育部體育署運動企業認證

在公司內部，可成明文鼓勵員工參與運動課程或運動型社團活動，員工只要參加運動課程3次就可以獲贈電影票或禮券，大型球類競賽會提供參加獎之獎金；各類運動型社團皆能依管理辦法申請社團經費補助，若有對外參加比賽的優異成績還可額外領取獎金。除了制度上的鼓勵，可成亦免費提供舒適的運動空間，包含：健身房、瑜珈教室、桌球桌等，也與外部運動類型店家簽訂特約，多方推動員工運動及健康觀念。在外部，可成及可成教育基金會多次贊助學校體育活動、公益運動團體、基層運動員和國家級運動選手，將運動健康的意識擴大到整個社會。



▲ 參加運動課程達標禮券頒發



▲ 健身房&社團活動

面對國際政經環境瞬息萬變的波動及產業競爭下，可成將持續優化人力資源，重視員工關懷及照顧，營造運動與健康的職場氛圍，希冀與員工在未來一同健康成長。



# 1

## 永續溝通

1.1 可成的CSR承諾

1.2 鑑別及溝通

1.3 重大議題分析





## 1.1 可成的 C S R 承諾

可成自2014年成立企業社會責任小組，現直接隸屬於人才資源處，輔以配合的各部門人員執行企業社會責任相關事宜，包含稽核室、工安室、策略採購處、銷售暨市場行銷處、投資人關係部以及品質保證處等，共同訂定企業社會責任績效指標，並於日常業務中確保能適當回應利害關係人之期待，並定期將重要議題之相關執行計畫與績效向董事長報告。

可成企業社會責任報告書，係彙集所有利害關係人重視之議題，公開揭露可成企業社會責任面向之績效及未來計畫，促進雙向的互利互惠關係；與此同時，企業社會責任報告書亦能有效協助內部管理系統的健全運作，朝永續發展方向邁進。為向外界承諾可成實踐企業社會責任的決心，訂有CSR政策及十大原則，由董事長簽署公告，並將責任商業聯盟 (Responsible Business Alliance, RBA)之最新行為準則做為內部執行CSR之重要參考。



▲ 可成企業社會責任推動組織圖

## 可成設置適當的治理架構， 訂定、檢討CSR政策及相關 管理方針



可成企業社會責任政策公開於官方網站，每年度定期召開企業社會責任管理審查會議，審查與企業社會責任相關議題、國際標準一責任商業聯盟 (Responsible Business Alliance, RBA) 要求符合程度、申訴案件處理結果、國內法規與國際規範的異動等，並審視企業社會責任政策、目標、管理方針之調整及異動需求。

### 可成的企業社會責任政策

#### ● 遵守規範

在符合政府法令標準及組織同意遵守的其他要求事項下，追求合法利益並落實社會責任。

#### ● 重視環境

珍惜自然資源，致力降低環境衝擊，以實現綠色企業並邁向永續發展。

#### ● 以人為本

重視員工權益、勞動原則與健康安全，建置完善的管理制度與工作環境，亦提升人文社會之關懷。

#### ● 精進治理

透過公司經營治理績效的不斷提升，力求所有利害關係人之間的利益均衡，創造企業最佳價值。

### 可成的企業社會責任十大原則









- 遵守政府法令規範，追求合法利益。
- 創造企業價值，維持公司透明度，維持良好公司治理，與股東權益最佳化。
- 誠信經營，遵守商業道德，進行公平競爭。
- 尊重人權與勞動基本原則，提供安全、健康、和諧、公平的工作環境，提供合法及合理的薪資及福利。
- 保護環境、節約資源，致力環境的永續發展。
- 結合有志改變世界的客戶，共同研製與發明一流的產品，呈現人類工藝之極致。
- 獎勵創新與研發，並尊重智慧財產權。
- 積極參與政府、社會、社區之活動，建立良性溝通管道與互動，善盡公民責任。
- 贊助文化、教育、公益活動，並鼓勵全員參與。
- 將企業社會責任的理念與做法推廣至供應鏈。



## 1.2 鑑別及溝通

可成參考AA1000利害關係人議和標準(Stakeholder Engagement Standard, SES)的五大原則，考量責任、影響力、張力、多元觀點及依賴程度，定義利害關係人為「對可成產生影響或受可成影響的組織或個人」。鑑別出的主要利害關係人共8類，包含：員工、客戶、供應商、投資人與股東、社區居民、政府機關、非營利 / 非政府組織及新聞媒體。

### 可成重要利害關係人

類別	重要性	對應的主要權責單位
 員工	員工是最重要的資產，員工的付出與配合能影響組織氛圍與經營績效表現。	<ul style="list-style-type: none"> <li>人才資源處</li> <li>工安室</li> </ul>
 客戶	客戶是確保可成維持正常營運與持續成長的根本。	<ul style="list-style-type: none"> <li>銷售暨市場行銷處</li> <li>品質保證處</li> </ul>
 供應商	可成提供的各項產品與服務，皆須仰賴優質供應鏈的配合。	<ul style="list-style-type: none"> <li>策略採購處</li> </ul>
 投資人與股東	在可成持有股份的出資者或投資者，是公司存在的基礎。	<ul style="list-style-type: none"> <li>IR部</li> </ul>
 社區居民	可成從台南起家，自當盡一己之力回饋在地社會。	<ul style="list-style-type: none"> <li>人才資源處</li> <li>工安室</li> <li>可成教育基金會</li> </ul>
 政府機關	可成為一合法營業之企業，所作所為均須受到法規的監督審視。	<ul style="list-style-type: none"> <li>人才資源處</li> <li>工安室</li> <li>稽核室</li> </ul>
 NPO/NGO	可成耕耘的成果樂意與民間組織共享，以發揮影響力協助社會發展。	<ul style="list-style-type: none"> <li>人才資源處</li> <li>可成教育基金會</li> </ul>
 新聞媒體	新聞媒體的指教與建議能讓可成發現不足之處，進而持續努力。	<ul style="list-style-type: none"> <li>IR部</li> </ul>

## 利害關係人及其溝通管道說明

為能確實掌握利害關係人之訴求，可成建立合適的雙向溝通管道與之互動，並於官方網站上設有利害關係人專區及CSR專屬聯絡信箱(csr@catcher-group.com)，透過如此的多元溝通管道，妥適回應其所關切之重要企業社會責任議題，掌握各方利害關係人之期望，以做為可成永續經營的參考。

類別	關切議題	對應章節	溝通管道
 員工	員工權益	3.1勞資關係營造	<ul style="list-style-type: none"> <li>■ 將溝通訊息公告於實體佈告欄、內部網站及臉書粉絲專頁</li> <li>■ 定期召開勞資協商會議</li> <li>■ 定期召開福委會/伙委會</li> <li>■ 受理/洽詢員工意見申訴及狀況處理</li> <li>■ 每年度舉辦可成膳食滿意度調查</li> <li>■ 各項廠內休閒活動舉辦(如：家庭日、球類比賽、書展)</li> <li>■ 定期/不定期舉辦教育訓練</li> <li>■ 各單位定期/不定期之溝通會議、訪談</li> <li>■ 官方網站上設有利害關係人專區</li> </ul>
	勞資關係	3.1勞資關係營造	
	職安衛管理系統	3.4安全&健康把關	
 客戶	顧客關係管理	2.公司治理	<ul style="list-style-type: none"> <li>■ 客戶稽核與缺失改善回覆</li> <li>■ 公司網站諮詢服務</li> <li>■ 每年收集客戶滿意度調查問卷</li> <li>■ 依循公司內部作業程序書標準進行客訴管理</li> <li>■ 設定窗口給予客戶即時回饋與當面溝通</li> <li>■ 針對突發狀況即時召開會議</li> <li>■ 官方網站上設有利害關係人專區</li> </ul>
	供應鏈管理	2.公司治理	
	公司治理能力	2.公司治理	



類別	關切議題	對應章節	溝通管道
 <b>供應商</b>	供應鏈管理	2.6永續經營	<ul style="list-style-type: none"> <li>■ 公司網站提供產品與治理相關資訊</li> <li>■ 公司網站提供供應商諮詢服務</li> <li>■ 不定期向供應商宣導企業社會責任</li> <li>■ 專責窗口進行採購事宜</li> <li>■ 反貪腐舉報信箱</li> <li>■ 不定期召開供應商業務檢討會議</li> <li>■ 進行供應商評鑑與稽核</li> <li>■ 官方網站上設有利害關係人專區</li> </ul>
	誠信與反貪腐	2.5誠信務實	
 <b>投資人與股東</b>	公司治理能力	2.公司治理	<ul style="list-style-type: none"> <li>■ 定期透過股東會決議公司重大事項</li> <li>■ 不定期舉辦法說會說明公司經營成果與展望</li> <li>■ 透過證交所及公司網站等揭露重大營運及財務訊息</li> <li>■ 不定期發佈新聞稿說明公司營運或活動訊息</li> <li>■ 設立專人負責處理投資人股務洽詢回覆事宜</li> <li>■ 積極參與國內外投資機構研討會及投資人論壇</li> <li>■ 官方網站上設有利害關係人專區</li> </ul>
	永續願景和策略	2.6永續經營	
	利害關係人溝通	1.永續溝通	
 <b>社區居民</b>	環境污染防制	4.2環境污染防制	<ul style="list-style-type: none"> <li>■ 不定期參與社區活動進行交流</li> <li>■ 提供企業社會責任專屬電子信箱由專人回覆</li> <li>■ 不定期拜訪廠區附近鄰里長、居民、學校及弱勢團體</li> <li>■ 不定期參加里民大會，贊助里民活動</li> <li>■ 官方網站上設有利害關係人專區</li> </ul>
	環境管理系統	4.1管理系統運作	
	社會參與及公益	3.5社會參與及公益	



類別	關切議題	對應章節	溝通管道
 <b>政府機關</b>	公司治理能力	2.公司治理	<ul style="list-style-type: none"> <li>■ 每年依政府相關規定於公司網站揭露訊息</li> <li>■ 不定期陪同政府人員於廠內稽核訪視</li> <li>■ 每年定期確認各項法規更新及遵守情況</li> <li>■ 每年定期統計並申報相關公司資料</li> <li>■ 每年不定期參與政府舉辦之專案或座談說明會</li> <li>■ 配合政府機關之規定執行相關內容</li> <li>■ 進行公文、函文往來傳遞訊息</li> <li>■ 官方網站上設有利害關係人專區</li> </ul>
	環境污染防治	4.2環境污染防治	
	員工權益	3.1勞資關係營造	
 <b>非營利/非政府組織</b>	誠信與反貪腐	2.5誠信務實	<ul style="list-style-type: none"> <li>■ 不定期贊助各項專案及活動</li> <li>■ 不定期參加NPO/NGO舉辦之研討會及活動</li> <li>■ 提供台南地區學校(高中職至研究所)學生職場適性參訪之機會</li> <li>■ 提供各大專院校產學合作與交流之機會</li> <li>■ 官方網站上設有利害關係人專區</li> </ul>
	社會參與及公益	3.5社會參與及公益	
	永續願景和策略	2.公司治理	
 <b>新聞媒體</b>	公司治理能力	2.公司治理	<ul style="list-style-type: none"> <li>■ 每月定期發佈營收新聞</li> <li>■ 不定期召開記者會或發佈新聞稿說明未來發展</li> <li>■ 提供發言人聯絡方式統一回覆媒體提問</li> <li>■ 接受記者採訪及專題策劃</li> </ul>
	供應鏈管理	2.6永續經營	

## 1.3 重大議題分析

2020

### 可成CSR重大議題焦點

誠信與反貪腐

公司治理能力

利害關係人溝通

員工權益

人力資源管理

環境污染防治

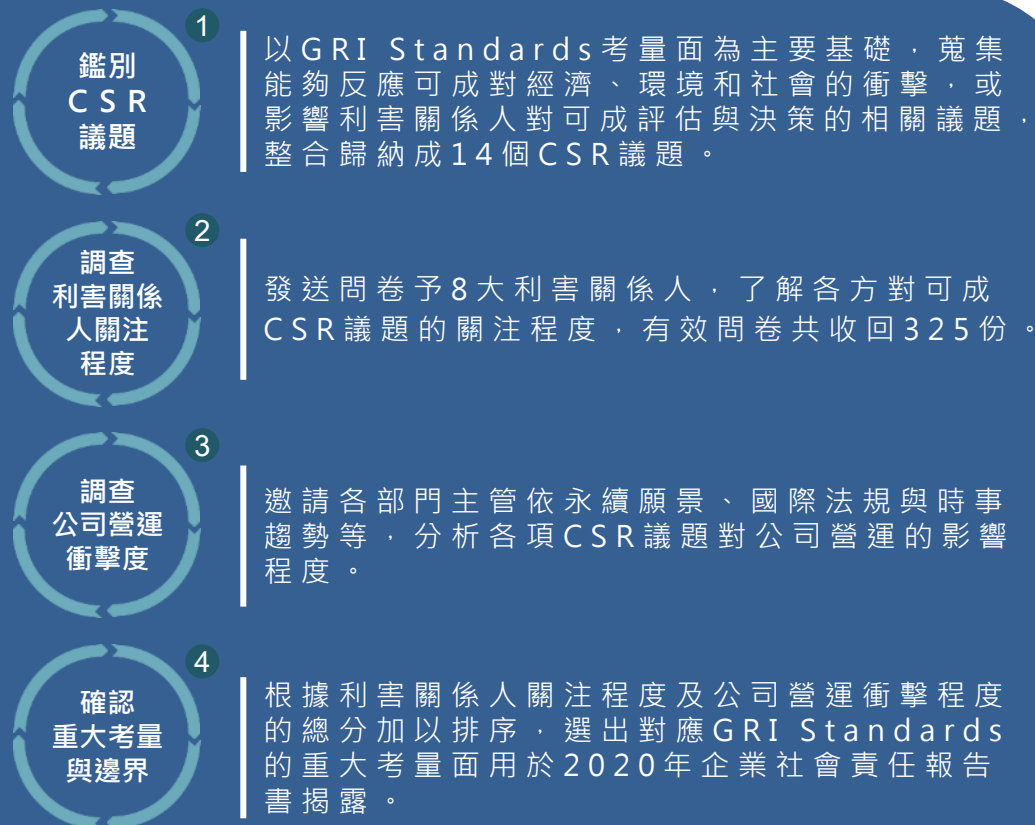
顧客關係管理

永續願景和策略

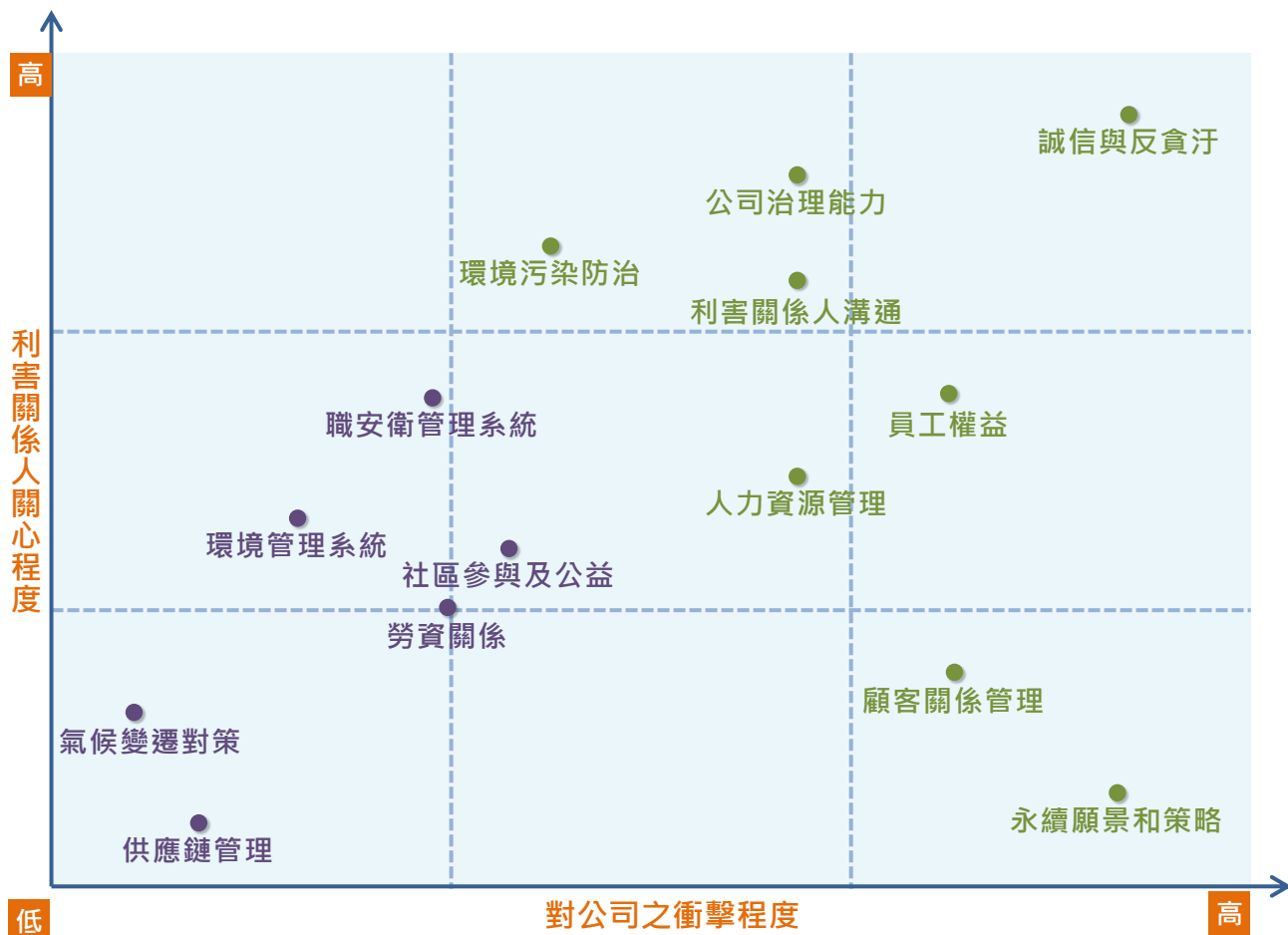
為更確切掌握各方利害相關人之意見，可成除了持續透過溝通管道了解利害相關人，亦參考GRI Standards之考量面及可成永續發展之背景脈絡，初步彙整CSR議題共14項。

而後，藉由問卷調查辨識各方利害關係人對CSR議題之關注程度，共回收325份並依利害關係人重要性予以加權；加上可成高階主管及企業社會責任小組共同評估各項CSR議題對公司營運的衝擊，綜合分析排序可成2020年CSR重大議題焦點，依序為：「誠信與反貪腐」、「公司治理能力」、「利害關係人溝通」、「員工權益」、「人力資源管理」、「環境污染防治」、「顧客關係管理」與「永續願景和策略」。

### 重大議題的分析步驟



## 可成2020年重大考量面



針對上述議題，依據其對可成組織內及組織外的影響與衝擊情況，呈現可成所涵蓋的價值鏈如下表，依重大性與完整性原則在企業社會責任報告書中加以揭露及回應。



CSR議題	是否具重大性	對照GRI Standards 考量面	對應章節	組織內部邊界		組織外部邊界		
				台灣	大陸	客戶	供應商	社區
永續願景和策略	★	管理方針	經營者的話 各議題之管理方針	✓	✓			
誠信與反腐	★	反貪腐	2.5誠信務實	✓	✓		✓	
公司治理力	★	經濟績效	2.公司治理	✓	✓			
員工權益	★	不歧視/結社自由與團體協商/童工/強迫或強制勞動/人權評估	3.1勞資關係營造	✓	✓		✓	
環境污染防	★	水/廢污水及廢棄物	4.2環境污染防制	✓	✓		✓	✓
利害關係人溝通	★	--	1.永續溝通	✓		✓	✓	✓
顧客關係管理	★	客戶隱私	2.4服務客戶	✓	✓	✓		
人力資源管理	★	勞僱關係/員工多元化與平等機會	3.2人力資源管理	✓	✓			
環境管理系統		管理方針	4.1管理系統運作	✓	✓		✓	
職安衛管理系統		職業安全衛生	3.4安全&健康把關	✓	✓			
勞資關係		勞資關係	3.1勞資關係營造	✓	✓			
社會參與及公益		--	3.5社會參與及公益	✓				✓
供應鏈管理		供應商環境評估/供應商社會評估	2.6永續經營	✓	✓		✓	
氣候變遷對策		能源/排放	4.3氣候變遷對策	✓	✓			

註：組織內的大陸廠區除經濟績效外，其餘議題尚未揭露，預計未來3-5年內揭露。



## 2

## 公司治理

2.1 關於可成

2.2 責任治理

2.3 技術創新

2.4 服務客戶

2.5 誠信經營

2.6 永續經營







## 2.1 關於可成

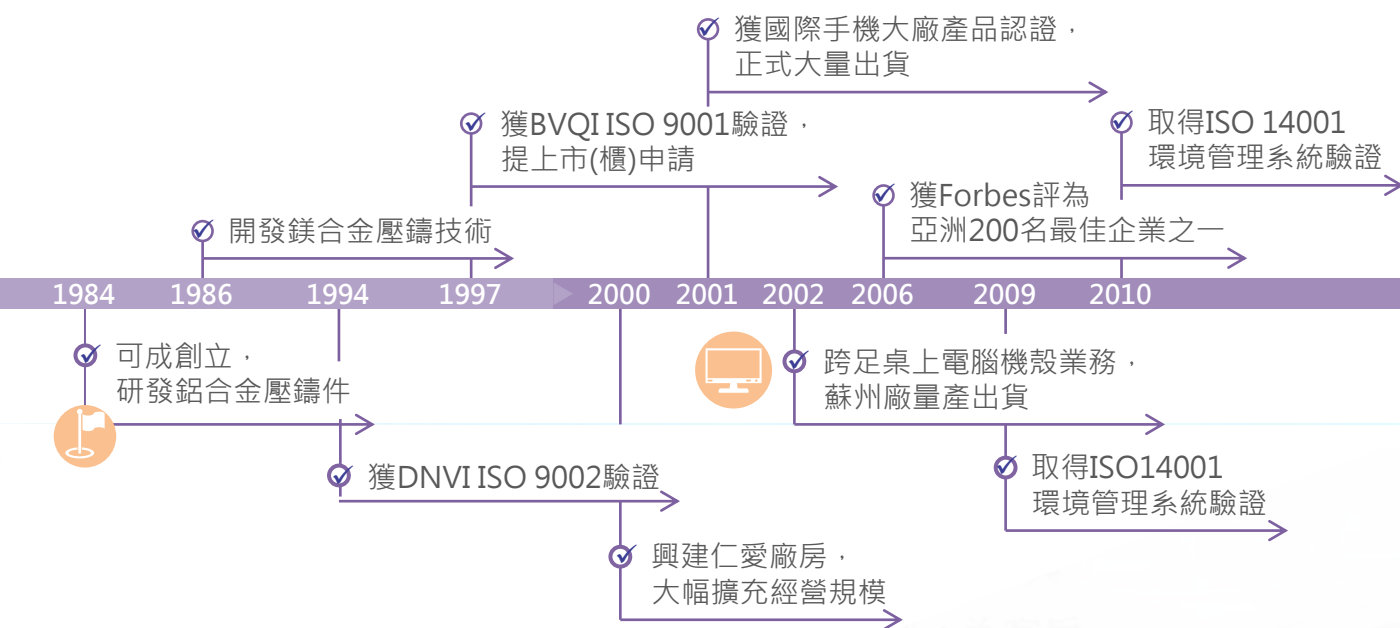
### 可成科技股份有限公司

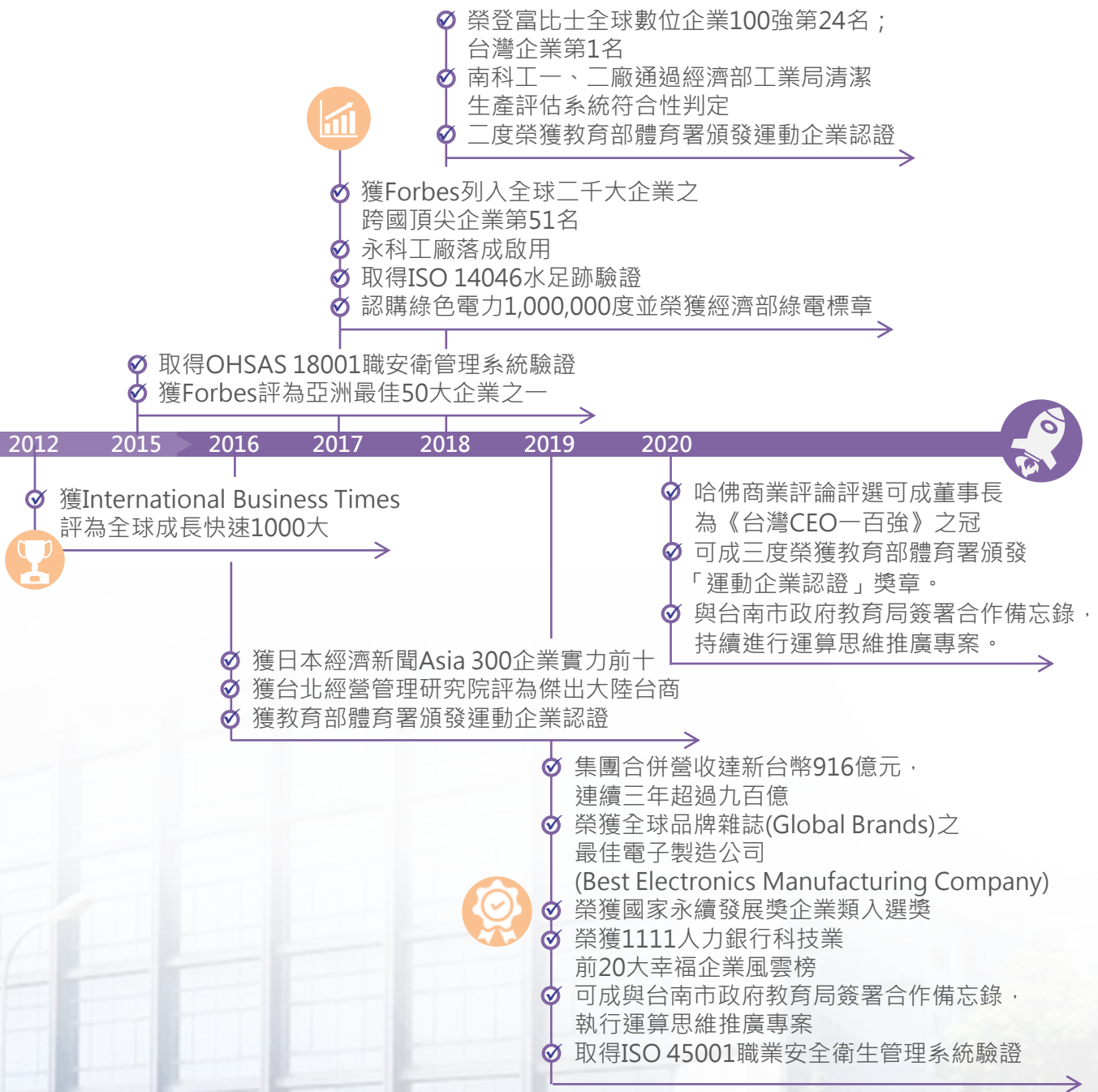
總部所在位置	➡ 台南市永康區仁愛街398號
登記資本額	➡ 7,616,181仟元
主要產品及服務	➡ 機殼及內構件
銷售範圍	➡ 內銷(1.34%)及外銷(98.66%，含亞洲、美洲與其他地區)
2020年銷售淨額	➡ 82,506,032仟元
2020年產能	➡ 92,800千個
2020年產量	➡ 66,879千個
台灣廠區員工總數	➡ 5,073人(統計至2020/12/31止)





## 可成重要里程碑

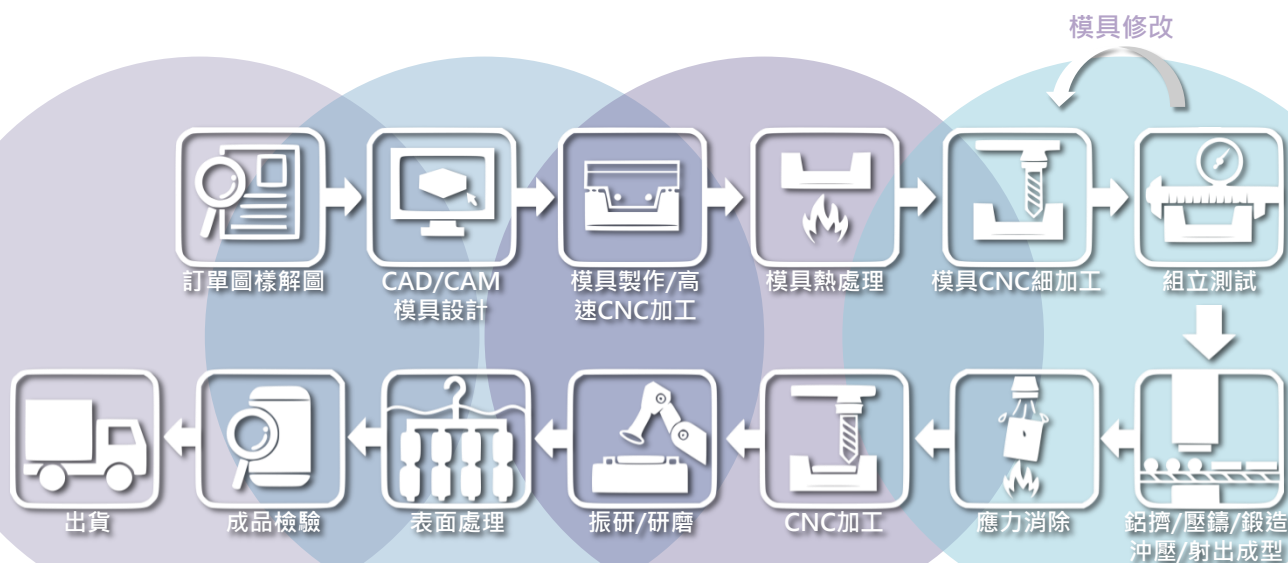






## 製程介紹

製程技術包含：鎂鋁合金壓鑄、鋁擠型、鍛造、沖壓、MIM、射出、熱壓成型、CNC加工、陽極、PVD、塗裝等。材質的種類涵蓋鋁合金、鎂合金、不鏽鋼、碳纖維與玻璃纖維複合材料、工程塑膠等，依不同材質採適當技術及不同二次加工工法。最後藉表面處理技術，打造極致工藝之美的外觀與機構件。



## 全球據點

可成為本行業的佼佼者，專精於機殼及內構件各式相關產品的生產與研發，透過不斷整合關鍵技術與製程，提供客戶全方位的需求，穩定的客戶群囊括國內外各大廠，在生產品質及規模上均達世界級水準。為達到產能的均衡布局，除台南仁愛總廠外，並於台南科技工業區、永康科技工業區及大陸皆有設廠。



▲ 可成全球據點分布

## 營運表現

電子資訊產業市場瞬息萬變，由於產品生命週期較短，故亟需仰賴關鍵創新技術及前瞻治理能力，以達到客戶期待、提升財務績效表現。2020年疫情影響了全球經濟行為與秩序，市場的不確定性、波動性與季節性更勝以往，企業面臨的經營環境更為嚴峻；可成努力降低疫情的影響並維持營運穩定，可成集團在全體員工努力下，集團營收達到825億台幣，合併營業毛利率27%，合併稅後淨利歸屬本公司為新台幣211.30億元，其基本每股盈餘27.65元。

### 經營成果(集團)

項目	金額	百分比	
營業收入	82,506,032	100%	2020
	91,628,115	100%	2019
營業毛利	21,919,251	27%	
	22,266,895	24%	
營業利益	14,935,168	18%	
	14,109,148	15%	
稅前淨利	40,847,189	50%	
	19,983,261	22%	
稅後淨利 (歸屬本公司)	21,129,820	26%	
	11,272,124	12%	

(單位：新台幣仟元)

### 獲利能力(集團)

項 目		2020	2019
資產報酬率		9%	5%
股東權益報酬率		14%	8%
佔實收資本比率	營業利益	196%	183%
	稅前純益	536%	259%
純益率		26%	12%
每股盈餘(元)-基本		27.65	14.63

詳細財務資訊，請查閱可成公開網站的2020年年報：

[http://www.catcher-group.com/tw/investor\\_financial\\_psc.aspx](http://www.catcher-group.com/tw/investor_financial_psc.aspx)

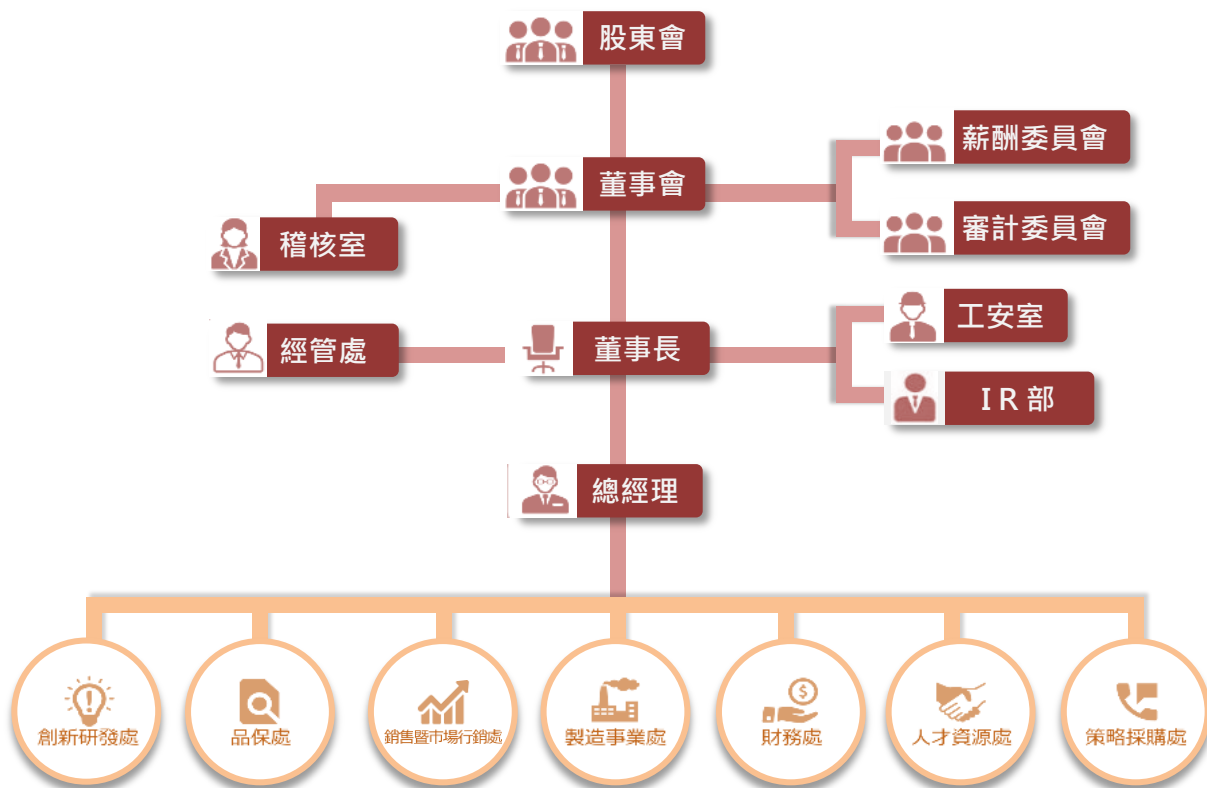


## 2.2 責任治理

可成重視營運透明化與資訊揭露之即時性與一致性，除了在證交所規定之公開資訊觀測站公開相關資訊外，公司也設立簡體中文、繁體中文、英文等官方網站，定期或不定期揭露財報、經營、公司治理、企業社會責任、法說會等相關營運治理情形，以供國內外投資人參考。同時設有發言人、代理發言人及投資人關係之人員，透過郵件、電話、Email即時溝通，回應利害關係人所關切之議題。

依照中華民國公司法、證券交易法與其它相關法規，可成已建置一個健全具效率的董事會，其下部門單位各司其職，打造優良的治理結構，提升營運績效。

組 織 架 構 圖



➤ 創新研發處	前瞻技術研發、製程技術發展
➤ 品保處	產品品質檢驗及品質確保
➤ 銷售暨市場行銷處	品牌管理、市場研究、業務推廣、客戶服務
➤ 製造事業處	各式機構外觀件及內構件之製造、加工
➤ 財務處	財務會計、投資規劃、股務管理
➤ 人才資源處	人力資源管理與組織發展
➤ 策略採購處	集團資材規劃、供應商資源管理
➤ 經營管理處	經營管理資訊及指標之訂定及追蹤考核
➤ 稽核室	內部稽核與作業流程管理
➤ 工安室	廠內工安與環保檢查
➤ IR部	股東及投資人溝通、關係維護

董事選舉採候選人提名制度，由股東會就候選人名單中選任，董事長對外為可成公司之代表人。董事會每季至少召開一次，除公司法另有規定外，可成皆依照規定達過半董事出席，且出席董事過半之同意，方能行使決議。可成對於董事之資格及經驗皆採取優於法規的專業標準，也會不定期提供營運、財務、股務等相關政策、法令及專業知識進修課程予董事，希冀透過董事的經驗與專業，使經營決策更臻完善，提高治理品質。每年至少由董事會於會計年度終了後六個月內召開一次股東常會，於必要時依公司法規定召開股東臨時會。股東會之決議，除公司法另有規定外，由有代表已發行股份總數過半數股東之出席，以出席股東表決權過半數之同意行使。

重要的是，可成正視利益衝突問題，「董事會議事規則」中有訂定董事利益迴避制度，對董事會所列議案，與其自身或其代表之法人有利害關係，致有害公司利益之虞者，得陳述意見及答詢，不得加入討論及表決。在股東會的運作上，亦依照可成股東會議事規則第12條，有明訂「股東對於會議之事項，有自身利害關係致有害於本公司利益之虞時，不得加入表決，並不得代理其他股東行使其表決權」。

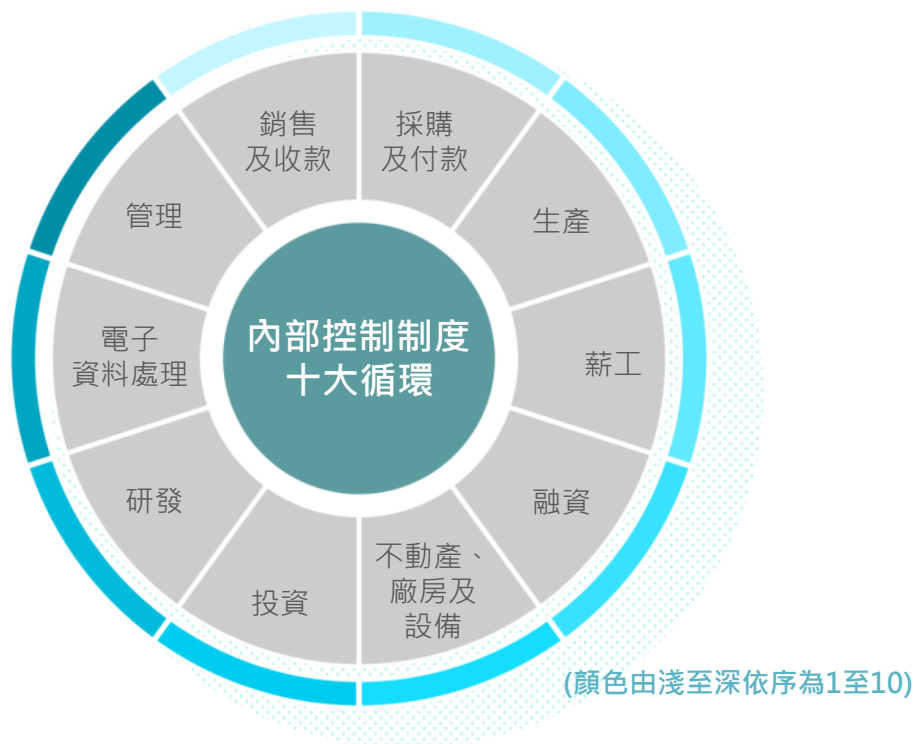
而由董事會授權設立的薪酬委員會及審計委員會，目的在協助董事會履行盡職監督之職責。上述兩委員會的組織章程皆經董事會核准，定期向董事會報告，藉由獨立性運作提升可成治理能力，運作情形皆定期於年報上公開揭露。詳細董事會、股東會及其委員會等公司治理運作現況，請查閱2020年年報：[http://www.catcher-group.com/tw/investor\\_financial\\_psc.aspx](http://www.catcher-group.com/tw/investor_financial_psc.aspx)。



此外，可成為確保企業政策制度推行之效益及績效、內部所產生報表資料正確性與可靠性、法令規章之遵行、企業資源財產安全及有效利用，依據「公開發行公司建立內部控制制度處理準則」規定，判斷內部控制之設計是否妥當及執行是否有效。

可成稽核室每年確實檢視並依據風險評估結果擬定年度稽核計畫，包含內部控制制度十大循環：(1)銷售及收款循環、(2)採購及付款循環、(3)生產循環、(4)薪工循環、(5)融資循環、(6)不動產、廠房及設備循環、(7)投資循環、(8)研發循環、(9)電子資料處理循環、(10)管理循環。稽核室擬定偵測防弊及預防控制管理機制查核重點以期能及早發現潛在營運風險，藉以擴大內稽深度及提升稽核更大綜效與價值。

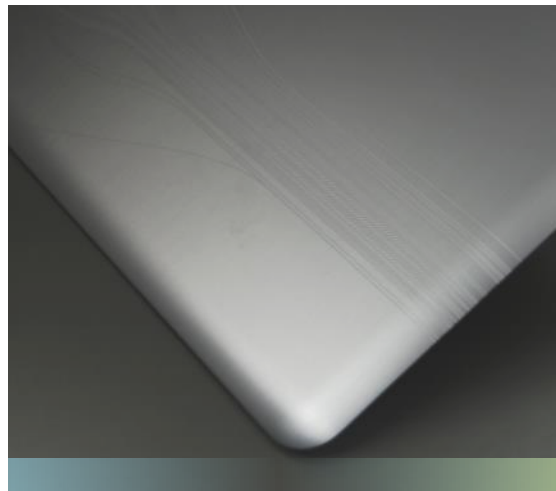
### 內部控制制度十大循環



為使可成營運效能更加提升，可成多年來大規模投資於自動化生產製程，近幾年來對製造管理已經有了明顯的貢獻，亦積極優化人力資源，儲備發展動能，持續擴展核心產品與技術的應用市場，擴大客戶來源、增加產品種類，以提高公司未來成長動能的基礎。可成將「技術創新，服務客戶，誠信務實，永續經營」視為最高經營理念，期許全體員工秉持此信念，將資源做最適當的分配與管理，以超越客戶期望，創造可成更高價值。針對經營理念的四大面向，其相關管理及執行成果如2.3-2.6節所述：

## 2.3 技術創新

可成研發團隊從產品設計階段便開始投入，掌握客戶對新產品的期望，研發過程中積極開發特殊製程及技術，搭配現有製程技術以提供客戶多方向的產品設計需求，亦能設計多種材料與多種製程混合搭配，進而製造出獨特的一體成型機殼，有別於以往單一生產製程廠家的應用方式，使機殼產品擁有特殊的表面處理性與質感。在研發及製造過程中，周全地向客戶敘明產品樣式、材質、功能、包裝及量產條件，與環境衝擊、社會影響等各方面資訊。



2020年可成集團投入研發之費用為新台幣1,584,650仟元，研發人員之教育程度亦逐年提升，顯見對研發之重視。為了確保公司在業界的領先地位，不斷擴大不同材質、複合材料、高強度、高韌性、低電磁屏蔽、高射頻穿透材料的運用，提升先進技術朝向智慧製造，這些是可成持續多年的重要工作。可成藉由基礎材料科學與表面物理、化學處理技術的深耕，將不同材料利用不同的成型製程並搭配多樣化二次加工與表面處理工法，多層次且多方向延伸發展形成高精密度、高附加價值且高量產性的技術能力與產品。

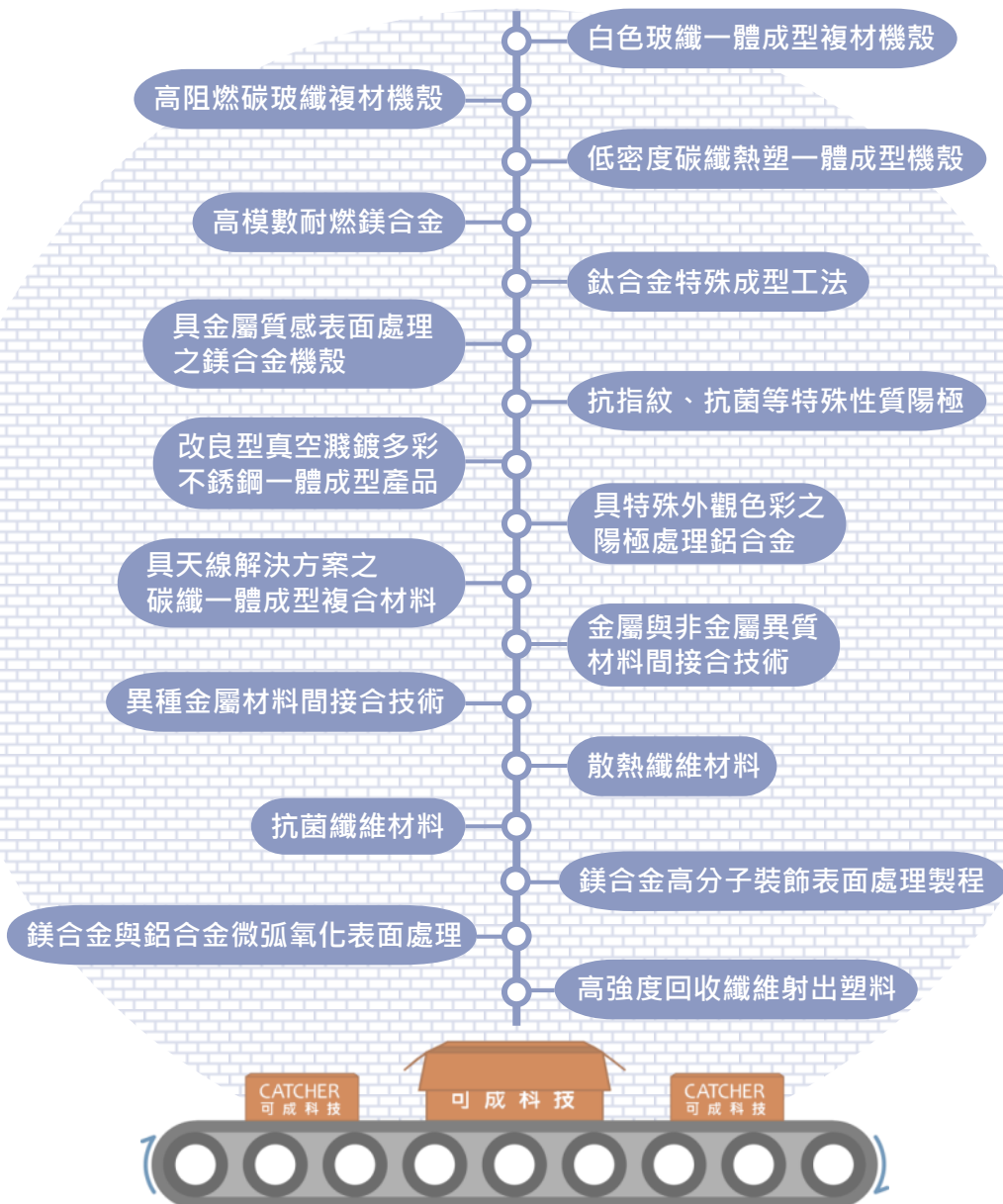
在近幾年的技術研發成果中，可成積極開發特殊製程及技術，搭配公司現有製程技術形成「完整的製程矩陣」提供客戶多方向的產品設計需求，達到垂直整合的目的。初步已完成製程的整合，在這些製程量產時發現製程除了原先的應用外，其實還可以設計多種材料與多種製程混合搭配，進而製造出獨特的一體成型機殼，這是以往具有單一生產製程廠家無法發現的一些應用方式，而這些搭配方式往往可以在機殼產品上擁有特殊的表面處理性與質感。



而為保護可成的營運自主及強化競爭優勢，截至2020年12月31日止，總計共37項全球專利於有效期限範圍內，2020年通過專利數為3件，為可成與客戶提供有力的智慧財產保護。目前持續研發的方向包括特殊鎂合金、鋁合金、不銹鋼、碳(玻)纖、塑膠、粉末、其它金屬等機殼及構件、雷射雕刻/無縫焊接技術、金屬/塑膠一體式射出成型包覆技術、蝕刻/多色製程搭配陽極處理製程技術、高精密度大型金屬機殼擠型技術、碳纖維複合板材等，此外公司也積極擴展可應用既有生產技術的其他利基型產品進行應用產品多角化佈局。

當行動裝置走向更為高頻、高速、高度運算設計，5G與散熱都是重要課題，也將是可成以及機構件廠的挑戰與機會，可成也將投入更多的資源在此方面的研發。

### 近 來 開 發 成 功 之 產 品 及 製 程



## 2.4 服務客戶



### 政策 / 承諾

- 保護關鍵資產，免於遭受內外部蓄意或意外之威脅，不斷提升顧客滿意並超越顧客期望。



### 目標：讓客戶信賴

	2020年	2019年	2018年
客戶滿意度調查平均分數80分	91.3	88.9	80.7
客訴結案率達100%	100%	100%	100%
退貨率低於2%	0.99%	0.85%	1.09%
電腦防毒軟體涵蓋率達100%	100%	100%	100%
資訊服務(機房/伺服器) 妥善率達99%	99.91%	99.89%	99.96%
資訊服務(機房/伺服器) 自責異常時數0	0	0	0

- 中長期：持續擴展核心產品與技術的應用市場，強化與客戶之間的共存共榮關係，以期與客戶同步開發，達到零時差的客戶服務並同時妥善保護客戶機密資訊。



### 權責

- 依據內部作業管理辦法，由銷售市場行銷處負責新案開發、生產時程管控、交期、價格，品保處負責確保產品品質，資訊單位負責訂定推動機密資訊保護，全體員工遵循公司保密政策。



### 投入資源

- 業務專責人員、資訊專責人員、各類型教育訓練、各式客戶要求與確保資訊安全的軟硬體設備。



### 申訴機制

- 官網提供聯絡資訊、客訴處理流程。



### 2020年具體行動

#### ✓ 強化權限控管安全性

2020年可成仍持續提升資訊防護，升級服務器、辦公及客戶電腦之防毒系統，針對主要伺服器導入主機式硬體監控與即時回報機制，達成24小時不間斷監控，並直接通知到系統管理員，提高對勒索與新型病毒的防護能力。

## 顧客關係

可成係全球最全方位機構件的解決方案領導品牌，主要客戶來自國際知名電子產業，以多元化的材料、全方位的工法、創新的設計、優異的製程技術、完整的垂直整合、領先的自動化能力、最佳的成本形成多重優勢，掌握客戶的需求及產品發展的趨勢，得以持續繳出讓客戶滿意的產品與成果。2020年可成在業務上持續積極開拓新的市場領域與客戶，持續展現產業領導廠商的經營優勢。

為了提供客戶最佳的品質與服務，在品質管理上，可成每年依ISO 9001品質管理系統之規範與客戶要求，訂定關鍵績效指標並定期召開管理審查會議，確保製造、行政及業務單位等各部門能確實落實品質要求。在服務管理上，可成由接單到出貨訂有顧客關係管理程序，並與客戶保有彈性良好之溝通管道，除有業務人員提供客戶即時回饋與當面溝通，對外網頁亦有建立諮詢服務平台，希冀提供多元便捷之服務，在接收到客戶抱怨/投訴訊息時，可成會立刻掌握抱怨原因、不合格品項及數量、期望獲得結果等相關訊息，通知品質保證單位進行第一時間對策處理，必要時成立專案加強控管或親自前往調查瞭解。後續藉由內部責任歸屬，由品質保證單位及產線缺失單位採取短期緊急遏止與長期改善措施，並追蹤有關單位缺失矯正之成效，進行記錄及資料存檔，防止同樣問題於未來發生，達到提升產品品質及維護公司商譽之目標。



客訴處理流程



可成非常注重客戶服務，除了在日常作業流程中不斷與客戶進行溝通，亦於每年底透過客戶滿意度調查傾聽客戶的聲音，做為可成營運及未來管理改善方向，針對客戶所指出的不足之處，擬定對應改善措施、積極檢討分析，再提出改善策略。據統計，可成2020年客戶滿意度平均分數為91.3分，客訴件數0件均已結案，並無發生產品召回或因品質問題造成客戶權益受損，亦無侵犯客戶隱私或經鑑別的資訊洩露、失竊或遺失客戶資料之情事，顯示可成對客戶服務之重視及改善效果。

由於產品其複雜的結構及高端的外觀要求，來自客戶端的品質要求亦日趨嚴格。可成過去的發展重點在智慧型手機、筆記型電腦、平板電腦、以及穿戴式裝置等，未來，可成將秉著持續改善的精神，針對不足之處進行改善，整合優勢並落實加強客戶服務管理，與客戶維持更密切、良好、穩固的合作關係，並預計切入非消費型電子產業領域，目標朝向產品與客戶的多元化組成，增加競爭力。

## 顧客滿意度調查項目與結果





## 資訊 保 密

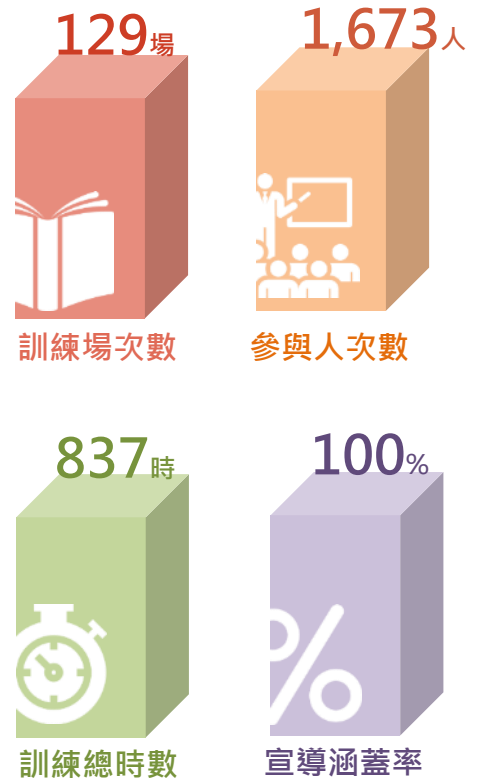
可成瞭解，機密資訊對公司本身及客戶而言相當重要，攸關品牌聲譽與客戶信賴度，管理不當亦可能遭致處罰或罰款，因此，可成不遺餘力尊重、保護相關的隱私及機密。對外與客戶、供應商、承攬商、驗證公司等外部單位合作時，會簽訂雙方同意的保密協定，以防機密資訊外洩造成損失。經查2020年並無違反客戶隱私權或遺失、洩露客戶資料而損及客戶權益之投訴事件，彰顯可成內部管理成效。

在內部管制作法上，可成建置資訊安全管理機制，透過「公司資訊安全政策作業辦法」與「員工資訊安全規定作業辦法」兩準則，具體規範可成日常作業流程中需遵守的規則，同時也作為內部獨立之稽核單位查核依據，確保管理機制的有效落實，加上各項先進技術的運用，降低洩密可能。而對於可能涉及到機密的從業人員，可成皆與其簽有「保密承諾書」、在個人電腦安裝資料防毒軟體以及隨身碟USB集中控管等加強管制作法。

值得一提的是，可成在2016年起由資訊部門內部遴選成立資安小組，除了針對內部自發性進行資訊安全漏洞稽核、日誌記錄查閱、風險控管、資安新知與心得教育訓練外，資安小組也會借鑑外部不定時爆發的重大資安事件，如台積電遭電腦病毒攻擊等議題，即時進行政策性、針對性的防範及治理。

此外，可成全面加強員工教育訓練，除新進同仁需接受資安培訓及評估考試外，每月對在職同仁亦有員工資訊安全規定宣導，並適時提供資訊安全業務同仁內部進修課程，以提升全體員工對資訊安全及個資檔案維護的認知，塑造良好的資安文化。

### ▼ 2020年台灣廠區新進同仁 資訊安全教育訓練成果



▲ 資訊安全教育訓練課程照片

## 2.5 誠信務實



### 政策 / 承諾

- 以最高道德規範的要求，由管理階層以身作則實踐可成「誠信務實」的經營理念，所有商業互動皆遵循誠信標準，不提供及收受不當利益。



### 目標：確保零貪腐

	2020年	2019年	2018年
受檢舉屬實之貪腐成立件數0	0	0	0
新進人員誠信道德訓練率95%	100%	100%	100%

- 中長期：透過定期教育訓練與溝通，持續強化員工與供應商對從業道德的認知，確保零貪腐。



### 權責

- 依據內部作業管理辦法，人才資源處負責從業道德教育訓練之規劃及傳達，稽核室落實誠信經營與稽查事務，全體員工遵循。



### 投入資源

- 教育訓練專責人員、稽核室專責人員、教育訓練。



### 申訴機制

- 員工意見申訴管道、供應商舉報專線。

可成以「誠信」、「廉潔」為最高經營理念，一向恪遵公司法、證券交易法、商業會計法、上市上櫃相關規章與其他商業行為之法令，以及責任商業聯盟(Responsible Business Alliance, RBA)行為準則，2020年並無直接或間接從事財務與實物性政治捐獻之紀錄，亦無涉及任何反競爭、反托拉斯和壟斷行為的法律訴訟，在違反貪腐、會計詐騙等法規被處罰款、制裁與訴訟的次數為零。

由董事會成員及高階管理層承諾實踐道德倫理行為準則之規範，樹立良好之道德誠信從業行為楷模，而全體同仁的道德倫理行為遵守亦透過「社會責任管理程序」及「工作規則」等相關規定，加上「員工意見申訴暨建議作業辦法」之申訴管道以匿名申訴不法情事，使經營管理階層與各同仁於從業過程，皆能遵循最高道德標準，對於違反道德行為準則之案件，視情節輕重依內部工作規則懲處，確保管理層與基層夥伴不接受任何形式的期約、賄賂、佣金、回扣、勾結或其他不正當利益。2020年並未自道德倫理申訴管道中收到任何相關案件或疑慮。



## 可成明訂誠信經營政策，備有具體作法與防範不誠信行為方案

誠信經營為可成經營理念『技術創新、服務客戶、誠信務實、永續經營』中重要的核心價值，也是推動企業社會責任五大面向：勞工、健康與安全、環境、道德以及管理系統的關鍵環節之一。

除了制定誠信經營的相關管理程序與作業辦法，每年召開企業社會責任管理審查會議，以針對防範不誠信行為擬定管理方案，並追蹤落實進度。

另一方面則透過企業社會責任小組的內部稽核、稽核室十大循環防弊機制確認，稽查相關業務道德規範符合程度；此外，亦設置內部與外部申訴與檢舉機制，以利舉發不法事宜。

## 可成訂定並於公司官網揭露不合法及不道德行為的檢舉制度

可成於內部溝通部分，在新進員工教育訓練和『可成科技新進人員手冊』中，皆有說明內部檢舉與申訴制度，主要項目包括：職場暴力(反霸凌)、伙食建議、性騷擾以及從業道德等。員工可透過實體意見箱、電子郵件、電話或是google表單等介面提出申訴或檢舉。

可成指派專人負責申訴與檢舉案件處理與進度追蹤，並有反報復機制，確保檢舉人身分保密，以維護員工申訴與檢舉的權利。

外部利害關係人部分，則在官方網站和供應商服務專區皆有申訴與檢舉管道資料，以利供應商或是利害關係人及時反應其建議，確保消弭不合法(包括貪污)與不道德之行為。



## 員工從業道德意見申訴管道

仁愛廠

南科工廠

永科工廠

### 從業道德

(賄賂、佣金、回扣...)

電話：(06)253-9000#1103

傳真：(06)253-9989

信箱：mingyu.deng@catcher-group.com

### 實體 意見箱

- B棟B2員工餐廳
- B棟4F辦公室門口

- I棟外籍員工餐廳
- C棟上下出勤卡鐘
- F棟2F員工餐廳

- 行政棟4F聯合辦公室門口
- 餐廳棟1F公佈欄
- 餐廳棟2F公佈欄
- 宿舍棟1F公佈欄

### E-mail信箱 (不分類)

[580@catcher-group.com](mailto:580@catcher-group.com)(我幫您)

### 員工意見 建議平台



### 供應商 從業道德 舉報專線

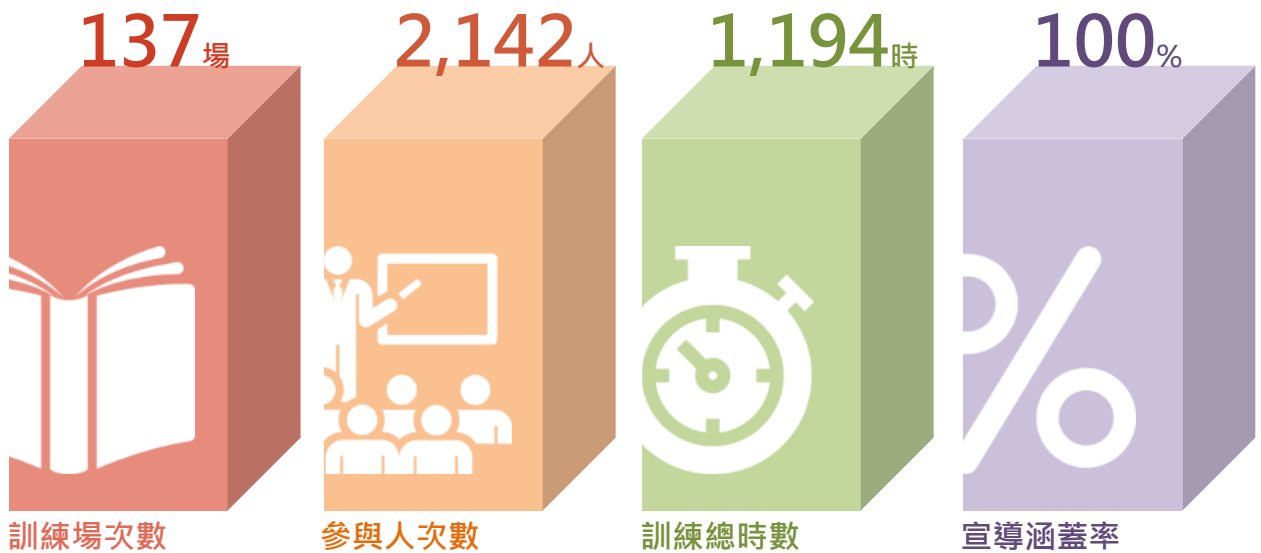
- 電話：06-253-9000\*1103
- 傳真：06-253-9989
- E-MAIL：[mingyu.deng@catcher-group.com](mailto:mingyu.deng@catcher-group.com)

針對所有台灣廠區之營運據點，可成定期進行道德倫理之風險評估，2020年經評估判定未有涉及重大風險，對於輕度風險之營業活動(如廉潔經營、資訊公開)，已建立有效之會計制度及內部控制制度，由稽核室擔任直接隸屬董事會之推動企業誠信經營單位，統籌落實誠信經營與稽查事務，由稽核室高階主管負責擬訂年度稽核計劃、分派執行查核。

除自我要求外，可成更主動向供應商宣導反貪腐觀念，確保供應鏈之道德誠信，2020年共計926家有效交易廠商全數於官網中完成宣導，依據可成的誠信行為要求，若供應商違反規定，可成有權終止或解除契約及依約處罰或求償，以確保可成在各層面落實防範不誠信之行為，共同打造互相尊重的商業環境。



▲ 誠信道德教育訓練課程照片



▲ 2020年台灣廠區誠信道德教育訓練成果

## 2.6 永續經營

可成身為「最全方位機構件解決方案的領導品牌」，不斷朝創新產品、優化經營模式、強化生產技術和改善成本結構而努力，使可成能持續保有產業領先優勢。不論未來經營環境如何變化，可成依然會秉持著企圖心、信心與決心，邁向長期的永續發展。

### 法規遵循

可成一向遵守國內外相關法令規章以及國際客戶的供應商守則，並密切關注可能影響公司營運的重大法令政策，包含財務、業務、環保及社會等各面向，並依照法令規章訂定相關管理程序及內部稽核以避免可能違法之情事。2020年，可成無任何重大(罰金超過新台幣100萬元)之違法情事。

### 風險管理

基於總體經營環境益趨複雜，變化與波動度也都更難以預測與掌握，風險管理成為企業永續經營的要素，若能妥善地鑑別與預防風險，便能及時因應、降低損失。可成整體面向的風險鑑別及管理，呼應大環境趨勢，包含市場發展、法規、技術、政策、匯率等永續議題，可見2020年年報([http://www.catcher-group.com/tw/investor\\_financial\\_psc.aspx](http://www.catcher-group.com/tw/investor_financial_psc.aspx))之說明，更重要的是，可成亦參酌國際企業社會責任趨勢與前瞻議題，如氣候變遷之調適，將之納入風險管理範疇，以期符合利害關係者需求。

經風險鑑別與嚴重程度、發生機率以及現行管控機制等評估，針對高風險項目研擬對策，以規劃短、中、長期的預防措施，以大幅降低風險對於企業營運之影響，採取有效因應方式以降低衝擊。氣候變遷風險相關議題，亦可參見本報告書「4.3氣候變遷對策」說明。



## 供應鏈管理

### 政策 / 承諾

- 透過供應商評估與稽核管理，提供符合公司期待的產品與服務，營造與供應鏈之夥伴關係。

### 目標：營造好夥伴

	2020年	2019年	2018年
100%符合責任商業聯盟 (Responsible Business Alliance, RBA)對供應商管理之要求	100%	100%	100%
在地供應商家數比例80%	87.5%	87.5%	91.6%

- 中長期：持續發揮可成影響力，與供應商共同達成國內外企業社會責任相關規範，推動供應鏈輔導以持續優化供應鏈整體水平。

### 權責

- 依內部作業管理辦法，由策略採購處主導，其他單位協助配合。

### 投入資源

- 策略採購專責人員、供應商線上系統、供應商大會、供應商稽核。

### 申訴機制

- 供應商舉報專線。

### 2020年具體行動

#### ✓ 持續推動重要供應商CSR稽核

可成自2015年起依客戶別、交易規模等條件，針對製造與服務業類別供應商進行風險鑑別，2020年共挑選9家供應商實際至現場查核，了解供應商在勞工、薪酬與福利、工作時間、反歧視、健康和安全、環境保護、道德行為等的執行情況，對於可改善事項協助擬定行動計劃，敦促所有供應商遵守企業社會責任之承諾。經此，除了能增進合作供應商對國際永續發展趨勢的認知與落實，亦能強化可成與供應商的夥伴關係，可謂成效顯著。

可成依照客戶的需求，專精於機殼及內構件各式相關產品的生產與研發，主要供應鏈夥伴為電子料件和機構料件廠商。2020年有交易往來記錄的合作供應商共計926家，有高達87.5%的供應商屬於台灣本土技術密集或勞力密集之企業。可成將持續推動在地化採購，確保供貨來源的穩定、降低運輸成本並提升當地就業機會。

在與供應商夥伴的合作上，除了考慮到品質、性價比、交期等因素，更要求供應商應知悉並遵守可成對管理系統、勞工(包含：強迫勞動、童工、工時、工資與加班費、反歧視、結社自由等各面向)、安全健康、環保、道德規範的理念，方能將企業社會責任的正面效益拓展到最大。因此，可成已建置並持續優化供應商管理程序，對新供應商進行涵括社會責任面向的全面性評鑑，確保合作夥伴具有達到可成企業社會責任要求之能力。

當供應商有明確違反相關規範而遭主管機關處罰或經查有對社會、環境有顯著負面影響時，需配合可成要求進行改善，情節重大者可成有權終止合約並取消訂單，以期達到持續優化供應商之目標。

#### 供應商一般篩選標準

- 性價比
- 交期準確率
- 有害物質管理
- 配合度
- 品質狀況



#### 供應商CSR篩選標準

- 勞工
- 安全健康
- 環境保護
- 道德規範
- 管理體系



#### 供應商管理

### 可成制訂供應商管理政策，要求供應商在環保、安全或衛生等議題遵循相關規範

可成官方網站有提供供應商應遵守的企業社會責任相關規範，包括可成企業社會責任要求、供應商限用有害物質管理規範以及可成無衝突礦產宣告等；相關說明亦同步放置於供應商服務專區。此外，可成科技每年會遴選至少五家供應商進行稽核，以確認其社會責任符合程度。



## 3

## 社會共識

3.1 勞資關係營造

3.2 人力資源管理

3.3 培訓與發展

3.4 安全與健康把關

3.5 社會參與及公益





## 3.1 勞資關係營造



### 政策 / 承諾

- 可成支持且尊重國際勞工權益相關規範，並承諾將落實責任商業聯盟(Responsible Business Alliance, RBA)之行為準則及勞動基準法，主動體察員工需求、積極增進人權，締造和諧共融的勞資關係。



### 目標：讓員工安心

	2020年	2019年	2018年
員工申訴7天內處理比率90%	100%	100%	100%
勞資爭議進入訴訟案件數0	0	0	0

- 中長期：
  - 以「讓員工安心」為目標，確保員工之工作權益。
  - 持續維持符合國際人權規範100%



### 權責

- 人才資源處主導與員工簽訂《僱用同意書》、制訂並確保相關人權政策之實行、蒐集並處理員工意見、召開職工福利委員會、執行膳食滿意度調查，並執行各項員工福利，監督各部門配合人權政策之落實。



### 投入資源

- 人才資源處專責執行勞資相關事項、提供多元的員工溝通申訴管道、膳食滿意度調查、教育訓練滿意度調查及追蹤改善、各項福利補助/提供、辦理員工活動(如展售會、家庭日...等)。



### 申訴機制

- 員工意見申訴管道。





## 2020年具體行動

### ✓ 舉辦義大遊樂世界家庭日

2020年深受全球肺炎疫情影響，使得團體與戶外活動都大幅縮減、國外旅遊更是受限，在此時刻可成仍積極於2020年12月6日舉辦「義大一起出遊趣」家庭日，今年度更勝以往規模，且第一次走出台南地區，選擇了位於高雄大樹區著名的旅遊景點—義大世界，吸引了許多員工三代同堂報名，參與的同仁與家眷相當踴躍，共計超過5,000人，參加人數是歷年之最，超過2019年2,000人的2.5倍規模。

入園遊玩也不忘防範疫情，徹底執行「入園量體溫、室內戴口罩、室外留間距」的三大主動防護措施，讓員工在團體聚會、歡樂活動之餘，仍可確保安全健康。

一直以來兢兢業業的員工在工作之餘，帶著家屬同樂、放鬆身心，並為國內旅遊業帶來及時的助益。

好玩刺激的遊憩設施



「可成 Catcher CSR」  
臉書粉絲頁抽獎活動



親子歡樂出遊



精彩遊行表演秀

### 員工心得分享

- 周○平 ▶ 每年公司都會辦活動。2020可成科技家庭日，義大一起出遊趣，讓員工與家屬朋友小孩玩的開心一整天，超讚～
- 洪○玲 ▶ 2020可成義大家庭日，暢遊樂園有夠讚，謝謝公司精心的安排，謝謝老天給了好天氣，所有的工作人員都辛苦了！
- 謝○妃 ▶ 12/6家庭日給咱們家有了豐碩的首次體驗，義大良善的親切服務讓我們玩上一整天，今日值得紀念與細緻品味，感謝可成讓家庭的相聚擁有回憶
- 黎○泯 ▶ 感謝公司這麼貼心，舉辦這麼棒的活動！增進家人與朋友間的互動可成家庭日，Happy♥





## 2020年具體行動

### ✓ 新進核心人才輔導專案

為能加速新人適應公司文化及環境，自2017年2月起迄今，針對公司核心單位的新進人員導入輔導專案，在新人到職時，均會指派專任輔導人員進行1對1的生活協助及工作引導，從旁協助新人在初入職的各項需求。另外，到職1週後，人才資源處會安排專人與新人訪談了解各單位執行狀況。新人之直屬主管每兩周亦會進行訪談，給予新人工作上的輔導及回饋。標的對象達成率達89.37%，此專案使可成能更即時地注意到新進員工之需求，打造更穩固的勞資關係及達到留才之目的。



▲ 新進核心人才一對一輔導過程

## 勞資溝通

可成重視勞資和諧，為能讓同仁感受到可成的用心，可成建立多元暢通的溝通管道聆聽同仁心聲，使工作效率得以增進、勞動條件得以改善，有助公司營運的穩健成長，避免衝擊公司生產力、防止罷工等重大事件發生，創造企業與員工雙贏之目標。可成全方位的溝通管道如下：

### 可成多元的溝通管道

溝通管道	頻率
召開勞資會議	每季至少一次
定期召開職工福利委員會	每季至少一次
員工意見申訴	不定期
伙委會膳食滿意度調查	一年至少一次
教育訓練後提供問卷回饋	不定期
實體佈告欄、電子公告	不定期





### 勞資會議

可成於台灣地區並無工會組織，依勞資會議實施辦法召開勞資會議，由高階管理層所組成的資方代表與基層員工選出的勞方代表，面對面溝通、相互傳達意見。可成2020年共召開9場次勞資會議，討論與員工有關的各項議題，並無發生因勞資糾紛導致公司損失之情事。所有營運活動規範均符合勞動基準法相關法令規定，遇有重大營運變化時(如：擴廠、招工、重大作業改變)，可成會依適用的當地法規及工作規則提前通知，員工取得共識，避免影響員工權利。



### 職工福利委員會

為鼓舞同仁工作士氣、促進勞資和諧關係，可成遵循職工福利委員會組織準則，由可成及員工共同提撥職工福利金辦理同仁福利措施。藉由2020年召開的7次職工福利委員會會議，促使勞資雙方共同就員工福利事項進行討論，將福利資源做有效運用，提升員工福祉。



### 員工申訴管道

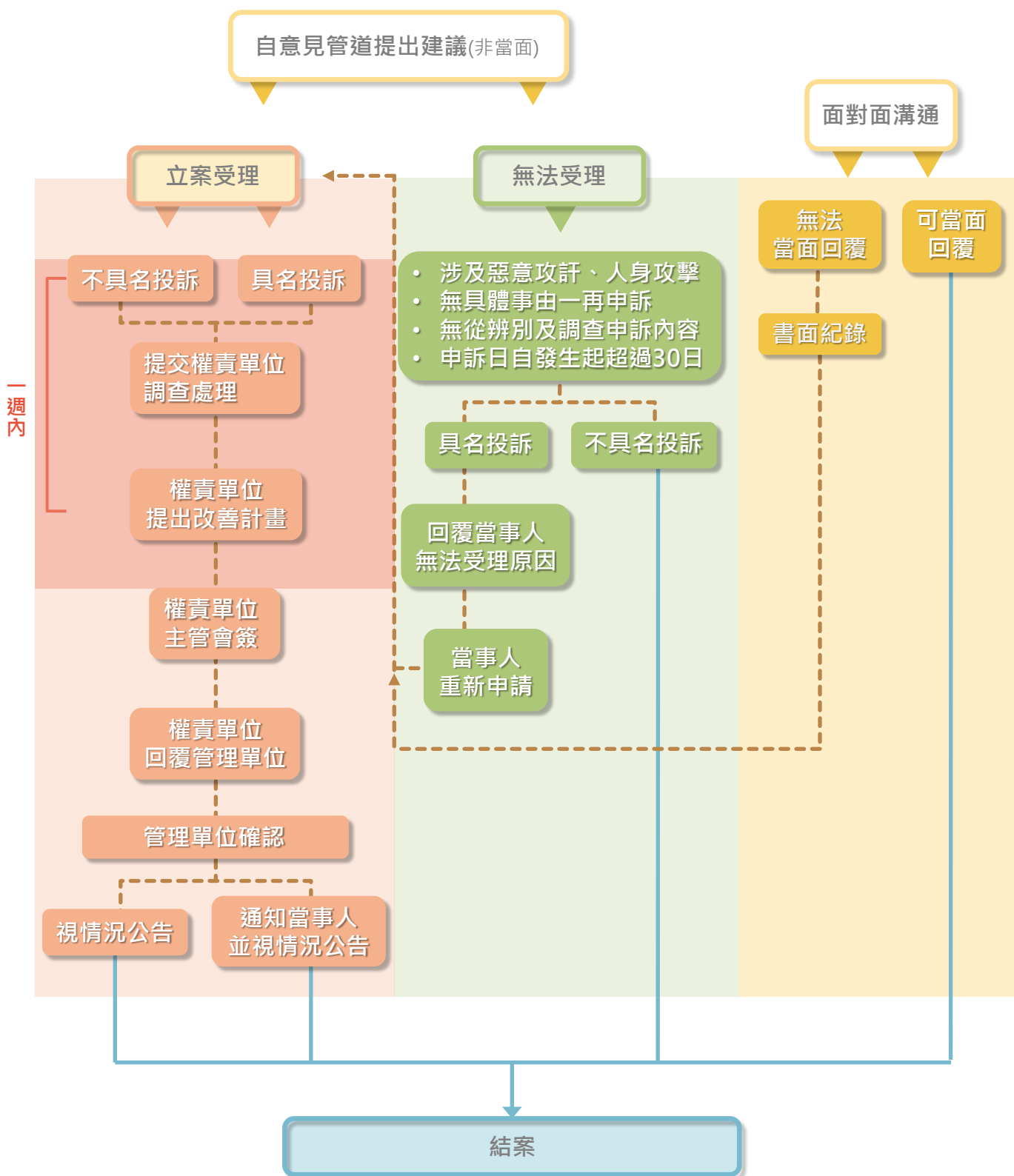
可成重視同仁的各項意見，陸續增設580(我幫你)電子信箱、提供QR code掃描填寫可具名或匿名電子表單，以提供更多方的溝通管道，使同仁可透過包含實體員工意見箱、專線、傳真和上述的方法廣納意見。對於接獲的員工申訴案件，會要求權責單位第一時間回覆及改善，若無法即時回覆或解決，亦會加以記錄並展開調查，訂於一週內進行適當回覆。經此努力，2020年員工申訴案件皆得到妥善解決，源自於可成持續不斷地傾聽員工心聲，讓同仁能夠以更便利且受到隱私保護的方式暢所欲言。

## 可成員工意見申訴管道

	仁愛廠	南科工廠	永科工廠
職場暴力 (肢體、語言、心理...)	(06)253-9000 #2104、#2106	(06)384-2727 #2103、#2105	(06)203-9900 #2104、#2123
伙食問題	(06)253-9000 #2105	(06)384-2727 #2104	(06)203-9900 #2105
性騷擾	(06)203-9900#2101 傳真: (06)203-0123 <a href="mailto:jinnifer.lin@catcher-group.com">jinnifer.lin@catcher-group.com</a>		
從業道德 (賄賂、佣金、回扣...)	(06)253-9000#1103 傳真: (06)253-9989 <a href="mailto:mingyu.deng@catcher-group.com">mingyu.deng@catcher-group.com</a>		
實體意見箱	1. B棟B2員工餐廳 2. B棟4F辦公室 門口	1. I棟外籍員工餐廳 2. C棟上下出勤卡鐘 3. F棟2F員工餐廳	1. 行政棟4F聯合 辦公室門口 2. 餐廳棟1F公佈欄 3. 餐廳棟2F公佈欄 4. 宿舍棟1F公佈欄
E-mail信箱(不分類)	<a href="mailto:580@catcher-group.com">580@catcher-group.com</a> (我幫您)		

員工意見  
建議平台  
(google表單)



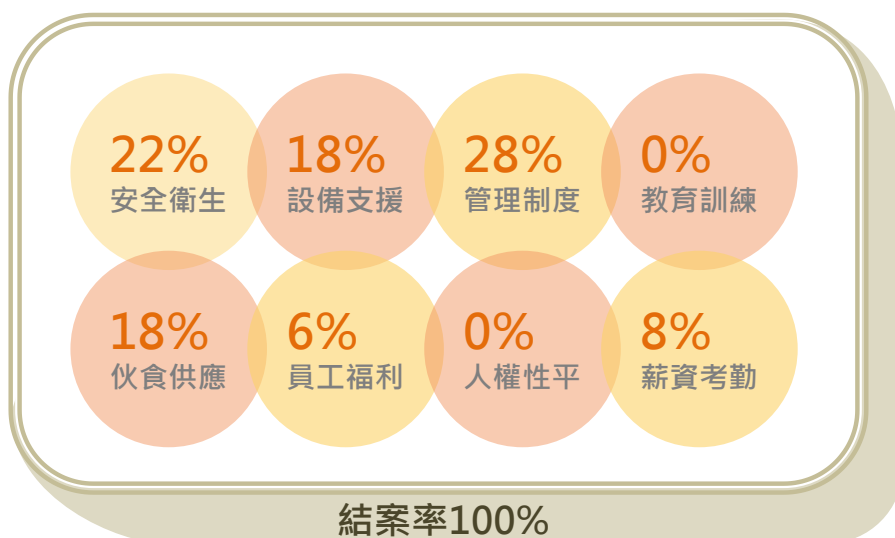


▲ 員工申訴處理流程圖





## 2020年員工申訴類別百分比



重要的是，可成對於員工申訴明訂防止打擊報復之預防措施，以達到「溝通即時、方便及保密，處理過程公正、快速及預防再發」之目標，每年亦定期衡量員工申訴的處理成效，若經列為可成長期之改善項目，將會持續監督其執行進度。



### 伙食監督委員會



可成於台南廠區均有員工餐廳，為能讓餐飲的供應符合員工期待，可成成立伙食監督委員會，由課級主管、伙食負責人員、專職護理人員等組成，每年主動進行膳食滿意度調查，讓員工對伙食提供各項建議，並做為團膳廠商之主要續約依據，有助進行供餐改善。



### 教育訓練意見回饋

可成秉持不斷優化、持續改善的精神，內部教育訓練課程的開辦，搭配滿意度調查機制，鼓勵同仁於培訓後提出各項建議或心得，讓同仁能充分表達自己的意見，同時亦能讓辦訓單位了解參訓同仁的回饋，並做為未來課程的改進方向，藉以提升教育訓練的品質，讓員工增進工作知識或能力外，也樂在參與培育課程。



## 員工福利

除了設計具市場競爭力的薪酬制度外，可成為員工制定多樣化福利措施留住人才，讓同仁能專心致力於工作、持續進步，亦能達到身心靈的平衡。除了原有的三節禮金/禮卷及紅利發放外，2020年可成重要福利作法羅列如下：

項目	內容說明	年度成果				
	<p>台南廠區均有設立員工餐廳，同仁享有免費的餐點。伙食監督委員會負責控管餐點品質，並對供膳廠商進行不定期稽核。</p>					
➤ 用膳餐費全額補助		<table><tr><td>受惠人數</td><td>5,073</td></tr><tr><td>員工平均滿意度</td><td>82.4</td></tr></table>	受惠人數	5,073	員工平均滿意度	82.4
受惠人數	5,073					
員工平均滿意度	82.4					
➤ 工作制服免費提供	<p>工作制服依直接或間接單位的工作需求進行設計，以達舒適及作業流暢性。此外，每年度均會固定加發長、短袖各一件予同仁汰舊換新。</p>	<table><tr><td>受惠人數</td><td>5,073</td></tr></table>	受惠人數	5,073		
受惠人數	5,073					
➤ 部門聚餐經費補助	<p>為促進工作和諧，並增加部門同仁間的認識、交流，每季補助聚餐費用。</p>	<table><tr><td>受惠人數</td><td>5,073</td></tr></table>	受惠人數	5,073		
受惠人數	5,073					

項目	內容說明	年度成果				
➤ 健康檢查	<p>每年辦理乙次免費健康檢查與檢查後的免費諮詢，使員工更加了解自身的健康情況。</p> <div></div>	<table><tr><td>受惠人數</td><td>5,073</td></tr><tr><td>員工平均滿意度</td><td>91</td></tr></table>	受惠人數	5,073	員工平均滿意度	91
受惠人數	5,073					
員工平均滿意度	91					
➤ 生日禮金 ➤ 結婚津貼 ➤ 生育津貼 ➤ 喪葬補助 ➤ 新居落成禮金 ➤ 子女獎助學金	<p>可成在員工的重要人生階段，為表達祝賀或慰問之意，設有各項津貼/補助/禮金/獎學金提供員工申請。</p>	<table><tr><td>受惠人數</td><td>5,073</td></tr></table>	受惠人數	5,073		
受惠人數	5,073					
➤ 身心平衡活動	<p>可成主動為同仁安排、設計各項休閒活動，使同仁們能達到工作與生活之平衡狀態，包含家庭日(可攜帶眷屬及朋友免費參加)、鼓勵員工組成社團並提供社團經費補助、參與公司運動課程累計3次發放禮券或電影票獎勵、辦理各式球類競賽等。</p> <div><p>▲ 頒發運動課程累積三次達標獎勵</p></div>	<table><tr><td>受惠人數</td><td>5,073</td></tr></table>	受惠人數	5,073		
受惠人數	5,073					

項目	內容說明	年度成果
<p>➤ 優惠/免費之藝文展演門票</p>	<p>可成及可成教育基金會秉持著回饋社會的心，贊助許多藝文展演活動，有部分優惠或免費的音樂會、舞台劇、講座等票券時，皆提供給員工認購或作為獎勵提供前往觀賞，陶冶員工的藝術涵養。</p>  <p>▲ 可成邀請員工前往欣賞音樂舞台劇《阿嬤的歌本》</p>	<p>受惠人數 726</p>
<p>➤ 外籍員工關懷專案</p>	<p>可成對外籍同仁多加關懷，除尊重不同文化外，於特殊節日舉辦跨年晚會、尾牙或相關禱告活動，亦有適合外籍員工參與的球類競賽，豐富外籍同仁於異鄉工作之生活。</p>  <p>▲ 外籍尾牙晚會</p>	<p>受惠人數 1,737</p>

## 權益維護

可成重視人權保障並積極避免人權侵害事件的發生，故謹遵責任商業聯盟(Responsible Business Alliance, RBA)、聯合國全球盟約(UN Global Compact)以及國家相關勞動法規規範，員工皆有簽立《僱用同意書》，可成並制定相關之管理程序如：「工作規則」、「社會責任管理程序」、「員工意見申訴暨建議作業辦法」、「(性)騷擾、歧視及虐待防治暨申訴懲戒作業辦法」、「童工暨青少年保護作業辦法」、「員工社團成立與補助管理辦法」等相關規範，以保障同仁的基本勞動人權及工作權益不受侵犯，建構優質之職場環境。在上述的政策規範下，可成2020年在台灣廠區並無侵犯當地人權之事件發生，亦無經由正式申訴機制與人權有關的申訴件數產生。

為加深同仁對人權政策的認知，可成自2014年底開始將RBA勞工相關準則納入新進人員教育訓練，針對在職同仁每年度亦有開授勞工人權宣導培訓課程，每年亦會定期向高階主管報告執行成效並持續展開各項人權保護作為。總計與員工權益相關的執行面向包含以下：



### 禁止強迫勞動

- 可成依法與員工簽訂《僱用同意書》，絕不使用強迫、抵押或抵帳、契約束縛或是非自願的監獄勞工，不奴役或販賣勞工，保障在可成的所有工作皆屬員工自願，員工有依法令規定預告期間離職或終止雇用關係的權利。同時，可成也對合作往來的人力仲介公司進行宣導及管控，確保人力仲介公司符合可成及當地法規之要求。

### 禁止使用童工並保護青少年

- 可成設有最低任用年齡限制(16歲)，在招聘員工時將確實核實員工身分證件，儘量避免發生誤用童工之情事，也訂有誤用童工之補救措施。而對於未滿18歲之青少年工，可成設有工作性質與工作時間之合理限制，承諾不使其從事可能危害健康安全的工作。在2020年可成台灣廠區並無發生誤用童工之紀錄。







### 保障合理工時與報酬

- 在工時的部分，可成恪遵勞動基準法及客戶之要求，藉由工時管控系統及會議積極控管同仁工作時間。可成亦訂定具競爭力的薪資報酬及福利，已優於當前相關法規規定及產業標準，且不因懲戒目的而扣減工資。

### 保障結社自由

- 在符合當地法律法規的前提下，可成尊重同仁享有自由結社、集體談判和參與和平集會的權利，相對的，也尊重同仁迴避這類活動的權利，以避免廠區可能違反或嚴重危及員工結社及集體協商之權利。目前可成並無工會，員工仍可透過勞資會議的協商機制，在不受歧視、報復、威脅或騷擾的情況下，公開公正就工作條件和管理方法與管理階層溝通，兼顧雙方利益。

### 禁止不人道待遇及歧視

- 可成設有員工申訴管道，並保護申訴者防止不當報復，以致力締造一個摒除偏見、歧視和騷擾行為的工作環境，嚴禁任何形式之不人道待遇，包含暴力、虐待、騷擾、性騷擾、體罰、精神或身體壓迫及口頭辱罵等行為。亦遵循國際勞工組織 (International Labour Organization, ILO) 之公約有關禁止歧視之規定，不因種族階級、語言、思想、宗教、黨派、籍貫、出生地、血統、性別、性傾向、膚色、年齡、婚姻、容貌、五官、身心障礙、國籍、性別認同或以往工會會員身分等在雇用及實際工作中歧視員工，並禁止強迫員工或準員工接受帶有歧視性的醫學檢查。於2020年可成並無發生歧視之相關情事。



▲ 2020年台灣廠區勞工人權教育訓練成果



## 3.2 人力資源管理



### 政策 / 承諾

- 打造健全的人力管理制度，將人力資源效益發揮至最大，承諾使各崗位人才皆能適得其所、一展長才。



### 目標：使人才留任

	2020年	2019年	2018年
身障聘雇人數優於法令	Y	Y	Y
育嬰留停復職率60%	47.92%*	91%	70%
升遷人數占總數8%	7.04%	7.46%	9.15%

\*註：2020年受疫情影響，擔心托育群聚風險，危害到家中幼子女的健康，申請育嬰留職的人數提升，以降低托育染病的風險。然而國內疫情尚未逐漸明朗，應復職人員大多數選擇續辦留停，導致復職率下降。

- 中長期：致力吸引優秀人才加入並長期留任，共創營運佳績。
- 勞工風險評估為高度不可接受風險控制在5%以下。



### 權責

- 人才資源處負責人力需求之彙整並對外招募，以及規劃人才招聘、薪酬、培育與留任、離職相關制度並執行。各部門提出人力缺口，配合人才資源處落實人力管理制度。



### 投入資源

- 設有招募及薪資考勤專責人員、完善人力管理辦法。



### 申訴機制

- 員工意見申訴管道。



### 2020年具體行動

#### ✓ 擴展人才素質

因應客戶對產能的需求提升，可成為了持續擴充營運規模、充沛關鍵人才庫，提供多項職缺涵蓋研發、製造工程與行政等各項專才，吸引各界菁英加入。2020年持續邀請大專院校師生參訪可成廠區，提供在校學生職場體驗機會，提升就業競爭力。也參與科技部所推動重點產業高階人才培訓與就業計畫，招收博士生在職實務訓練機會，以及招攬僑外生國際化人才。積極對外招募人才並拓展可成知名度。



▲ 可成科技企業見學活動

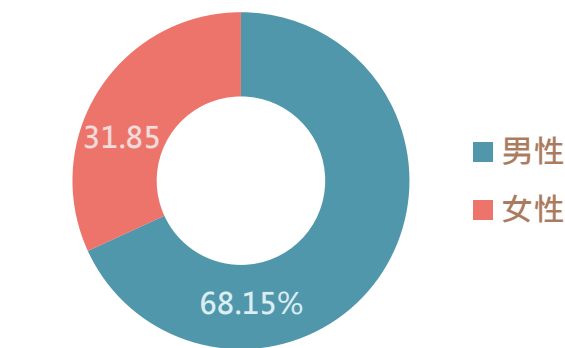
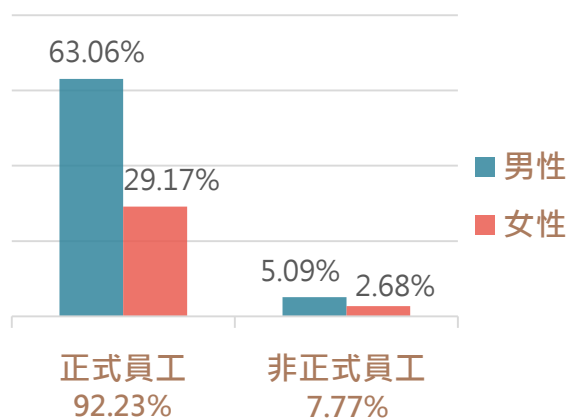
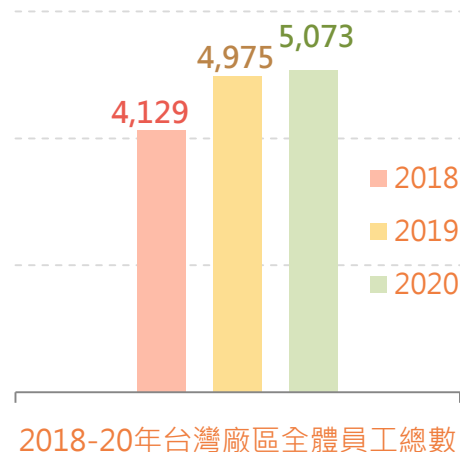


人才，是組織營運過程中最有價值的資源之一。對於選用的人才，可成依據人員其擔任職務、學經歷與專業年資等，並評估外部市場薪資調查結果，提供優於法定基本工資且極具競爭力的薪資福利。為激勵人才留任，公司依財務、營運狀況與員工績效表現，亦參考業界調薪策略調整薪資，並透過季考核方式依員工貢獻度提供優渥的獎金、分紅等津貼，讓優秀人才與可成一起創造更好的價值。

可成亦提供通暢的晉升管道，依照各職位所需的專業技能與知識加以培訓，為優秀人才進行長期生涯發展規劃，施以工作輪調、海外委任、跨功能之任務指派，以培養每位員工具備全方位、多元化解決問題的能力，使各崗位人才皆能適得其所、發揮所長。

## 基本人力結構

員工是可成的重要資產，截至2020年12月31日止，可成台灣廠區員工總數為5,073人，相較上年度成長約1.97%，乃因客戶需求增加，台南廠區擴廠所致。正式員工占92.23%，非正式(契約及派遣)為7.77%。整體員工之男性比例為68.15%，女性31.85%，此男女比例的差異係因工作性質的不同，並非因性別而影響其僱用機會。



可成於台南起家，深耕數十載，正式員工有99.23%以上任職於台南廠區(包含仁愛總廠、南科工廠及永科工廠)，其餘不到1%之員工，基於特殊業務性質需求，處於便利服務投資人及客戶的台北服務據點。在整體年齡分布上，正式員工以21-40歲之年齡層為主，約占八成以上，整體平均年歲33.32，平均服務年資4.32年。

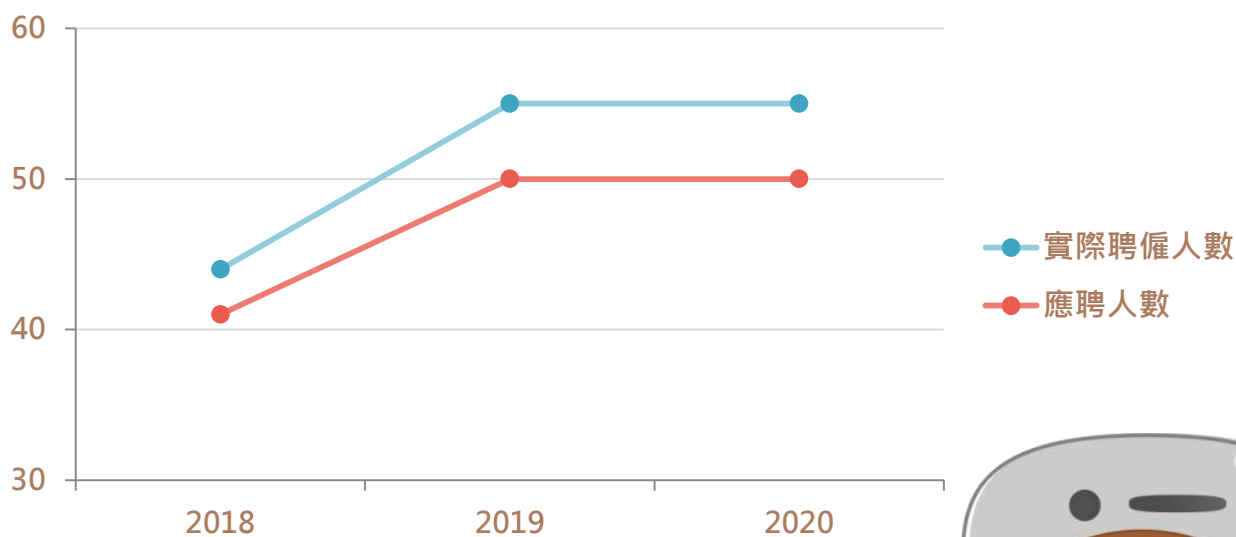
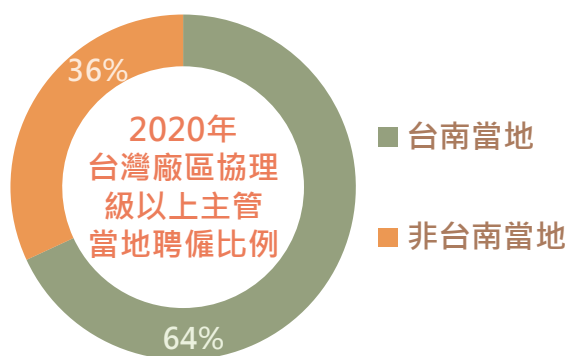
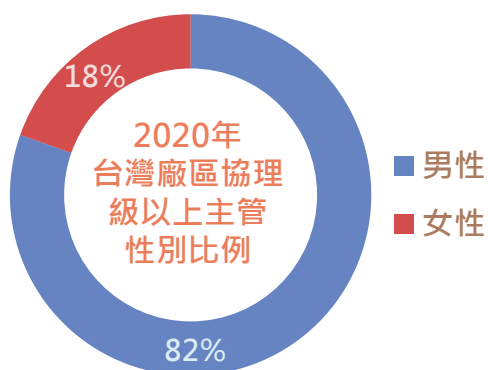
對於內部同仁的管理，依產線、非產線等各式工作類型，考量所需運用知識、技術及能力，設定不同職務類別及學歷要求，以符合公司發展所需，據統計，2020年可成的基層技術員超過七成以上，而碩士以上學歷之正式員工占6.46%，多擔任研發或其他專業管理職務。在考核與晉升制度規範下，可成絕不容許歧視事件的發生，只要有能力的員工都享有同樣的晉遷機會，2020年台灣廠區協理級以上高階管理層男女性別比例約為4:1。

可成秉持著提升在地就業機會的精神，台灣廠區協理級以上之高階管理層有64%為當地人員，落實人才在地化，並有助可成對當地需求的瞭解，更提升市場形象。另，為配合政府促進身心障礙人士就業，並提供身障者發揮專長之機會，可成2020年優於法令規範共晉用55位聽障和肢障人士，為弱勢族群提供了適當的工作機會。

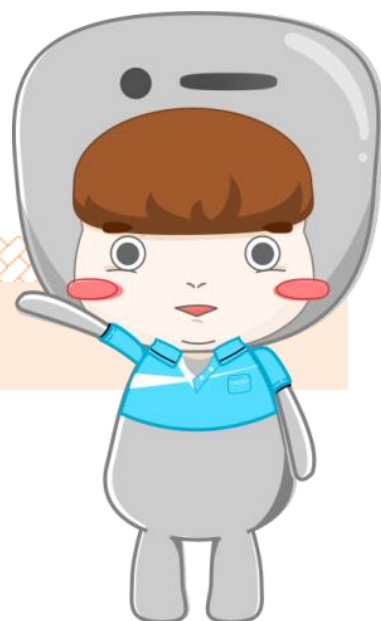
## 2020年台灣廠區正式員工基本結構

類別	細項	男性 (%)	女性 (%)	細項小計 (%)
工作地點	台南地區	68.37	31.39	99.76
	台北營運中心	0.07	0.17	0.24
年齡組成	18-20	0.60	0.15	0.75
	21-30	27.95	12.91	40.86
	31-40	31.55	13.66	45.20
	41-50	7.31	3.72	11.03
	51-60	0.85	1.13	1.99
	61-70	0.11	0.06	0.17
職務類別	主管	6.73	0.79	7.52
	工程師	12.01	1.52	13.53
	管理師	1.90	2.61	4.51
	技術員	47.72	26.72	74.44
學歷組成	博士	0.28	0.02	0.30
	碩士	5.04	1.11	6.16
	大專院校	39.75	14.58	54.33
	高中職及以下	23.30	15.92	39.22

( 接 續 前 頁 )



▲ 2018-2020年台灣廠區身障聘僱人數



## 人才流動與留任

可成恪遵當地勞動法令，用人唯才、適才適所，因應業績與職務需求，2020年共聘用708位新進正式員工，男性比例為66.10%，女性為33.90%。工作地點以台南為主，錄取同仁多介於21-30歲的年齡層。

類別	細項	男性 (%)	女性 (%)	細項小計(%)	2020年台灣廠區 新進正式員工組成
工作 地點	台南地區	65.96	33.76	99.72	
	台北營運中心	0.14	0.14	0.28	
年齡 組成	18-20	1.27	0.56	1.84	
	21-30	40.11	19.49	59.60	
	31-40	21.33	12.43	33.76	
	41-50	3.39	1.41	4.8	
	51-60	0	0	0	

2020年離職的正式員工共計659人(男性比例為71.02%，女性為28.98%)，對此，可成透過不斷優化管理體制以因應人才之流動，包含改善薪酬、福利、工作環境等方面，且在員工實際提出離職申請時，直屬主管或人才資源處會進行面談，透過溝通了解離職原因，減少人才流失，部分員工在離職面談後經評估其能力及意願，亦有轉調其他工作職務之情況，達到企業與員工雙贏局面。

類別	細項	男性 (%)	女性 (%)	細項小計(%)	2020年台灣廠區 離職正式員工組成
工作 地點	台南地區	71.02	28.68	99.70	
	台北營運中心	0	0.30	0.30	
年齡 組成	18-20	0.15	0.15	0.30	
	21-30	39.91	15.78	55.69	
	31-40	21.85	9.86	31.71	
	41-50	8.35	2.28	10.62	
	51-60	0.76	0.76	1.52	
	61-70	0	0.15	0.15	

而為激勵員工追求持續成長並有效考核工作表現，可成內部訂有績效考核管理作業辦法，每年年初由主管與部屬共同訂定工作目標、定期追蹤並進行每季考核。部門主管季考核之衡量面向包含出勤狀況、工作能力、發展潛力、工作成效、工作精神及態度，輔以相關獎懲紀錄等進行綜合評比，做為員工後續調薪、職務升遷或紅利發放的依據。績效不佳者，單位主管及人才資源處會輔導員工並一同討論、訂定改善方案以提升其工作表現。

細項	2019年	2020年	前兩年度差異 (2020年-2019年)
非擔任主管職務之 全時員工人數 (單位：人)	4,122	4,512	390
非擔任主管職務之 全時員工薪資平均數 (單位：仟元)	663	669	6
非擔任主管職務之 全時員工薪資中位數 (單位：仟元)	570	574	4

可成 2019-2020 年  
非主管職員工數  
及其薪酬揭露





## 育嬰申請

可成具有性別平等的產假及陪產假制度，並宣導同仁育嬰假之使用，促進家庭和諧。2020年，可成享育嬰假之員工總數達121人，實際育嬰留停申請率平均為40.18%，育嬰留停復職率為47.92%，平均留任率為45.10%。

	男	女	合計
A.當年度享育嬰留停的人數 (含產假、陪產假)	79人	42人	121人
B.當年度實際申請育嬰留停的人數	7人	38人	45人
育嬰留停申請率 (B/A×100%)	8.86%	90.48%	40.18%

C.預計當年度應復職人數	7人	41人	48人
D.當年度實際復職的人數	0人	23人	23人
育嬰留停復職率 (D/C×100%)	0%	56.10%	47.92%

E.2019年育嬰留停後復職之人數	2人	49人	51人
F.2019年育嬰留停後復職持續工作一年的人數	2人	21人	23人
育嬰留停留任率 (F/E×100%)*	100%	42.86%	45.10%

## 退休制度

可成為安定員工退休後的生活，依據勞動基準法及勞工退休金條例訂定勞工退休辦法，並成立勞工退休準備金監督委員會，且每月依有舊制年資的員工薪資費用總額2%之比率定期提撥退休準備金並儲存於中央信託局專戶，以保障勞工權益。94年7月1日起併行採用政府新制退休辦法，依勞工薪資總所得提撥6%至員工個人退休金專戶。可成應給付員工之退休金，自員工退休之日起三十日內給付。自願提繳退休金者，另依自願提繳率自員工每月薪資中代為扣繳至勞保局之個人退休金專戶。



### 3.3 培訓與發展



#### 政策 / 承諾

- 可成以「多元培育、持續學習」的教育訓練政策，承諾培養員工全方位、多元化解問題之能力。透過整體性規劃員工訓練與發展課程，以增進知識、技能並激發潛在能力，提升公司競爭力。



#### 目標：多元與學習

	2020年	2019年	2018年
平均每人受訓時數8時	7.58時*	10.24時	13.15時
在職訓練總時數28,000時	24,578.8時*	33,959.4時	37,637時
訓練滿意度90%	94%	94%	94%

\*註：2020年受疫情影響，為避免群聚感染風險，課程大多延期或取消辦理，因此平均每人受訓時數及在職訓練總時數未能達標。預計2021年疫情趨緩後，將能達成原定目標。

- 中長期：將提供豐富學習資源使訓練規劃與經營策略能妥善整合，提升全體員工的職能發展，打造適才適所、樂在工作的環境。
- 主管參加管理類課程達成率100%。
- 員工接受在職教育訓練課程100%。
- 計劃課程開課成功率達90%。



#### 權責

- 人才資源處負責公司年度教育訓練需求之規劃、擬定、呈核及執行，以及新進人員及階層訓練之規劃、執行與檢討，並協助與查核各部門執行教育訓練作業、檢討教育訓練實施成效，訓練紀錄檔案之維護及保存。各部門提出年度教育訓練需求，規劃、執行、異動通知與檢討職能訓練，及督導員工接受所需之訓練。



#### 投入資源

- 每年撥出適當經費投注在學習資源，如課程開立、講師培育、訓練活動等；聘用數名教育訓練專責人員，提供完善的訓練支援和行政統整。



## 申訴機制

- 每堂課程均提供員工能即時反應與回饋之機制，並拉高規格到員工意見申訴等級，要求承辦人員於七天內完成學員反應的事項檢核與改善措施回覆。



## 2020年具體行動

### ✓ 線上學習專案

正當面授課程受疫情影響，擔憂群聚產生感染風險而受限舉辦，可成於2020年度加速推動線上學習，正式導入天下創新學院，讓管理階層主管們充實創新力、數位力、策略力、領導力、經營力、市場力、管理力及國際視野等，隨時掌握趨勢新知、吸取各產業經營心法，逐而提升管理思維。此外，為深耕製造單位同仁品質意識之重要性，運用故事情境結合品管觀念自製成動畫短片，能彈性自主地於影音平台進行學習。在疫情未完全退卻的時期，數位學習成為在疫情中維持學習的最佳解方，可成未來也將持續深化數位學習。



▲ 天下創新學院平台



▲ 全員品管觀念線上課程

為維持創新和競爭力，可成極為重視員工的訓練與發展，遵循人才發展品質管理系統 (TTQS) 之原則與規定，規劃多元化的教育訓練體系，每年系統性地訂定全體同仁之年度教育訓練計畫，連結公司營運發展及員工工作技能落差，鼓勵同仁參與各項內部及外部訓練課程。內部訓練課程主要是針對同仁核心及專業能力所開設，以在職訓練、工作教導、職務調動學習為主；而外部訓練課程則視工作需求，提供同仁於專業研討會、國內外知名大學及訓練機構之課程培訓，使同仁有效增進職場競爭力、提升公司經營績效。



整體而言，可成透過持續的訓練課程，使同仁在專業知識技術、管理技巧應用、身心靈紓壓等方面都能有所斬獲，所開設之多元化的學習訓練課程包括：新進人員職前訓練、主管管理才能培訓、職能專業訓練體系、內部講師培訓、通識課程等，協助同仁取得適合的學習資源，使專業技能人才得以培養，補足產線或新製程開發所需，迎合快速發展的科技產業，亦可協助同仁找到身心靈的平衡點，樂活可成。



### 新進人員職前訓練



新進人員在到職第一天，可成即安排全天之課程訓練，使員工得以瞭解公司制度規章、價值、企業文化、資訊安全及個資保護、品質系統、製程介紹、工作環境安全，以及企業社會責任(包含宣導勞工人權、自由結社、防止性騷擾、廉潔經營、反貪腐等)，加速新進人員融入團隊運作。

### 職人專業訓練體系



提供各部門所需要的專業技術及訓練，除了原理、理論面的加強及常見問題分享，亦有提供實機操作培訓課程，如：自動化教育訓練、各製程入門/基礎/中階專業技能訓練等；另一方面，可成亦辦理專業講座讓員工瞭解產品應用方案，2020年多次邀請外部廠商(包含設備、原物料、耗材等相關協力廠商)至廠內進行技術應用介紹及趨勢發展交流，激發員工運用所學優化製程及工序，進一步提升工作技能。

### 主管管理才能培訓

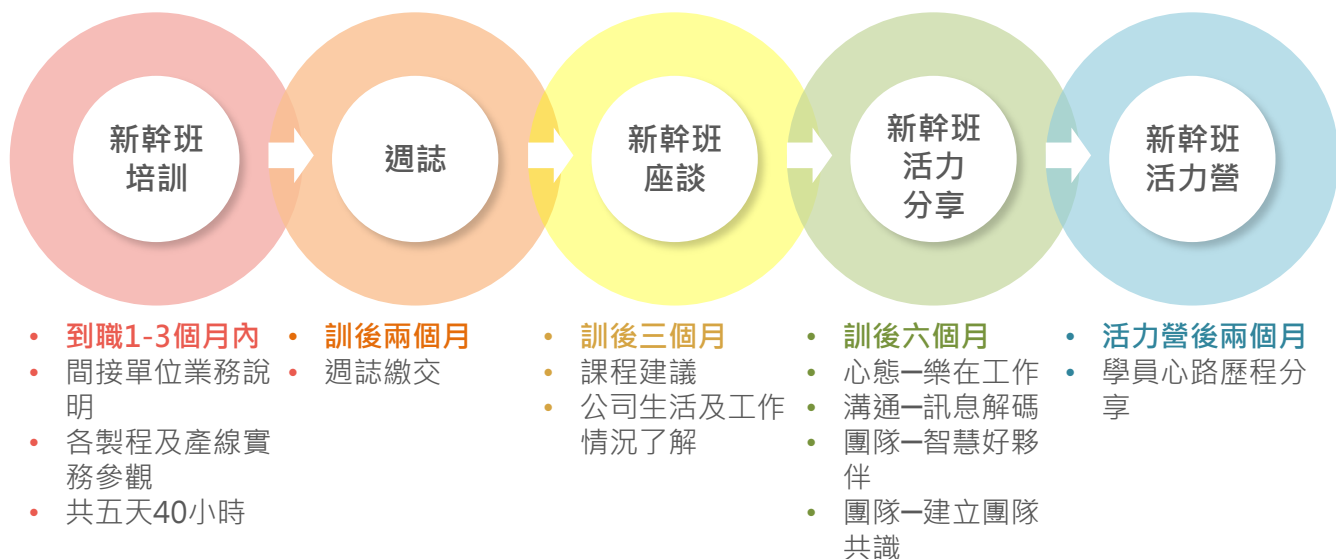


為提升主管管理能力，可成於不同管理階段提供不同能力組合之課程，使主管能隨職務升遷適時調整其心態及能力，在各階層的管理培訓上，著重職責的重視、目標管控、持續改善與溝通能力之提升。





此外，2014年啟動至今的新幹班培訓計畫，邀集公司內部菁英透過上課學習、週誌填寫、座談訪問、新幹班活力營及活力分享座談，增加專業知識、管理技巧並凝聚同仁向心力，以儲備未來人才。



## 內部講師培訓



為增進內部講師教學能力，使其勝任講師職責，所有內部講師皆經過一系列內部講師培訓課程：內部講師概念、內部講師實務、企業內部講師培訓，以每人至少18小時的培訓課程，建立內部講師適當的認知與態度，協助講師能以邏輯性的架構設計教材簡報，並善用多元教學方法與靈活的授課技巧，引發學員學習動機，達到內部知識與技術的傳承。

除培訓課程外，對於每位新任講師，在正式開課前亦先安排課前試講，邀請各相關專業人員與資深講師給予指導回饋，以協助新任講師完善課前準備，具備適當且良好的教學表現。

# 127人

內部講師培訓總合格人數

# 24,003人

內部講師可擴散的員工總人次

# 71%

內部講師合格率

## 通識課程



可成不定期辦理之通識課程，旨在使員工具備一定的基礎能力以深入發展。如：健康講座與運動課程、員工關懷及協助系列課程、實用英語、旅遊講座等，使同仁在工作專業領域之外，仍有多方學習的機會，達到自我提升並促進身心平衡發展。





## 3.4 安全 & 健康把關



### 政策 / 承諾

- 秉持著遵守法令、持續改善、災害預防、落實教育訓練及主動溝通的管理方針，傳達可成「人人工安，共享平安」理念，持續落實職業安全衛生管理系統之運作。



### 目標：追求零職災

	2020年	2019年	2018年
安衛稽核改善率100%	100%	100%	100%
A級高風險人員個管率100%	100%	100%	100%
公傷缺勤率<1.5%	0.43%	0.95%	0.75%
因公死亡事故數0	0	0	0

- 中長期：持續優化勞工安全衛生管理體制，創造零職災的工作環境。



### 權責

工安室與職醫定期檢視員工作業環境與工作手法，並提出建議進行工程改善與配工調整。全體同仁隨時檢視自身工作環境並提出危害鑑別與風險評估。



### 投入資源

- 工安專責人員、廠區護士、防止危害之各項設備及工程、健康促進資源、教育訓練。



### 申訴機制

- 民眾陳情、員工意見申訴管道。





## 2020年具體行動

### ✓ 深化可成安衛家族之運作

可成自2017年9月應台南市勞工局的邀請，成立可成安衛家族。近年來努力加深安衛家族輔導計畫之深度，2020年持續藉由舉辦課程、活動參與、加強聯繫管道等方式，充分發揮「大廠帶小廠」的互助合作與經驗分享模式，協助輔導安衛家族成員改善工作場所環境，帶領家族成員邁向零職災，積極維護勞工安全與健康。

### ✓ 深化安衛家族之方式

1. **舉辦課程：**舉辦安衛家族供應鏈廠商「職安法令宣導及常見工安事故案例探討」課程，並邀請勞動部職業安全衛生署之主管前來宣導與交流，讓安衛家族成員於職安法令與工作運作實務上，可以獲得更多的專業知識與危害變識及災害預防。
2. **活動參與：**積極參與主管機關舉辦之安衛家族活動，包含：核心聯繫報告、安衛家族高階主管論壇、核心企業教育訓練、健走活動、安衛家族大會師、AI領航勞權職安新展望會議、國家職業安全衛生獎成果發表會等活動，共計9場次。
3. **加強聯繫管道：**積極透過E-mail或Line等交流平台，隨時與安衛家族成員進行安全衛生資訊及法令要求事項之交流。

可成落實ISO 45001職業安全衛生管理系統，依據現場危害鑑別與風險評估機制，擬訂計畫與緊急應變程序以降低人為及非人為災害的產生。除了安全的面向，可成對員工健康亦相當重視，透過專業職醫定期進駐、健康檢查及合宜的健康促進方案，積極防止職業病及職業傷害對員工之影響，確實保障同仁安全與健康。



## 可成防疫機制啟動

2020年全球陷入新冠肺炎危機，在疫情爆發後第一時間，可成即啟動防疫機制，成立防疫小組，定時召開防疫會議、制訂防疫政策、執行防疫措施，以降低員工健康風險，給予員工安全健康的工作環境。



### 用餐環境防護

規劃員工分流用餐，桌面設置隔板，調整座位間隔距離，並請員工避免用餐時交談，用膳後不逗留。



### 配戴口罩

搭乘電梯、課程舉辦、參與會議、進出餐廳及取餐等在密閉式環境中，均須配戴口罩。



### 各工作場所設置消毒液

加強公共區域環境清潔，派清潔人員以消毒液擦拭經常接觸表面，如門把、電梯按鈕、電燈開關等消毒，並於大廳、餐廳、產線及辦公室等地，擺放消毒液噴瓶，以供員工、客戶及廠商能隨手取用。



### 廠商訪客管制

廠商與客戶到廠需登記姓名等聯絡資料，及記錄入離場時間，且須配合量體溫、噴酒精消毒與配戴口罩等，遵守公司防疫政策。



### 追蹤旅遊足跡

調查與監控員工出入境、政府頒布國內景點警報區，並暫緩員工國外旅遊及減少國內外出差頻率。



### 防疫資訊傳遞

疫情資訊不定時透過電子郵件、各聯絡群組傳送，及在公共區域張貼海報宣導，將疫情現況、政府宣導及公司防疫政策等訊息，傳遞予員工知悉與遵守。

## 安全衛生推動組織

可成仁愛總廠、南科工廠及永科工廠皆設有安全衛生管理推行委員會，每三個月定期召開會議針對各項安全衛生作業提出執行成效及其改進作法。安全衛生管理推行委員會由廠長主持，各單位主管、勞工代表及工安室與會，仁愛總廠、南科工廠及永科工廠之勞工代表占比分別為37.9%、33.3%、40%，均符合職業安全衛生管理辦法第11條之規定，讓管理階層及員工面對面溝通安全衛生相關議題。

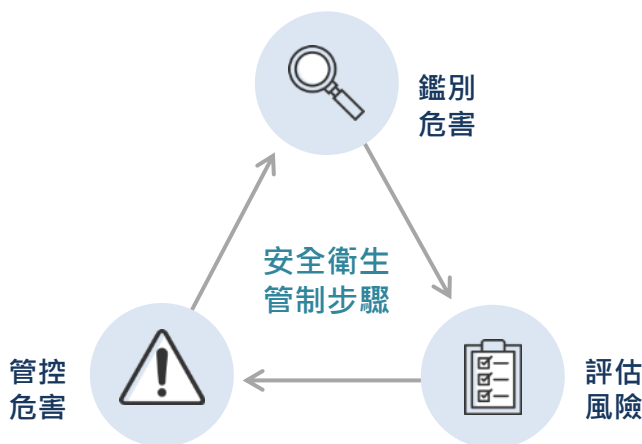


▲ 消防、地震、洩漏預防防災教育暨演練

更甚者，每週固定由廠長主持召開環安衛週報，針對廠內有關議題進行討論與執行進度追蹤，包含工安議題(機械設備運作安全、消防設施妥善率、電盤溫度量測、製程噪音檢測、廠內外公傷調查等)、健康議題(三高分級與管控、職醫駐廠諮商與訓練、停復工評估等)，將溝通頻率提高，提升各項問題之處理效率，顯見可成對安全衛生之重視。

## 安全衛生管制作為

可成於作業環境安全之規劃和執行事項皆遵照所有相關法令規範，如：職業安全衛生法與其施行細則、職業安全衛生設施規則、勞工作業環境監測實施辦法等，除了符合當地法規，可成更以達到國際發展趨勢及客戶要求之目標努力不懈。在實際作為上，先鑑別出不同作業場所之工作內容、涉及原物料與機械、設備、工具、危害因素及監控方式等，加以記錄並依發生頻率、嚴重性、風險控制成效三面向的積分評估風險；接著藉由適當的設計、工程、行政管制與持續培訓來管控機械及自動化設備、化學品、可燃性粉塵以及人體工學等各種危害。各廠區每年亦依法實施作業環境監測，保障同仁的安全衛生與工作環境品質。



除此之外，為積極預防潛在危害，設有專責人員進行日常巡檢及稽核，針對高風險作業與常見缺失做有效控管。而因應可能之地震、火災、化學品洩漏等緊急狀況，可成設有緊急應變管理程序與應變小組，並加入環保署全國毒災聯防系統，定期派員參與毒災演練，發揮群組互助、資源調度，增加公司自救能量，以期達到災害規模降低及污染控制。

## 職災統計與觀念灌輸

可成嚴肅地看待職災問題，由專職護理人員依據勞動部之統計指標進行紀錄、統計，掌握職災發生率較高的類型與部門，列為研擬改善對策及教育訓練的重點，並定期向主管機關及廠內高階主管回報管理情形。

2020年可成廠內職災多以夾壓傷事件為主，持續透過危害鑑別與風險評估，對事件進行原因分析並檢討軟硬體設置與標準作業程序的改善，在工作場所環境與安全上期望能不斷的精進，降低災害發生風險。

### 2020年台灣廠區職災統計

		台南廠區		台北營運中心	
		男	女	男	女
職災類別	跌倒 (含失足跌落)	8%	8%	0%	0%
	割傷	8%	0%	0%	0%
	撞傷 (含敲傷、砸傷)	4%	4%	0%	0%
	夾壓傷 (含捲入)	44%	0%	0%	0%
	燙傷	8%	4%	0%	0%
	化學品接觸 (含化學液體灼傷、 異物噴濺、有害 物接觸)	12%	0%	0%	0%
	職業病	0%	0%	0%)	0%
公傷率(IR)		2.52	1.06	0	0
職業病率		0%	0%	0%	0%
損失日數比例(SR)		53.53	7.71	0	0
缺勤率		0.65%	1.50%	0.52%	2.35%
因公死亡事故之總數		0	0	0	0



(接續前頁)

註：

- 職災類別中，不含廠外交通意外事故
- 公傷率(Injury rate, IR) = 失能傷害人次數x 1,000,000/總經歷工時(失能傷害頻率FR，其中，損失日數為事故發生後24小時起算，未滿一日不計，廠外交通意外事故亦不納入計算)
- 職業病發生率(Occupational Diseases Rate, ODR) = 職業病總數x 200,000/總經歷工時\*100%
- 損失日數比率(Lost day rate, LDR) = 總損失日數x 1,000,000/總經歷工時(失能傷害嚴重率SR，其中，損失日數為事故發生後24小時起算，未滿一日不計，廠外交通意外事故亦不納入計算)
- 缺勤率(Absentee Rate, AR) = 總缺勤時數(病假及公傷損失，廠外交通意外事故不納入計算)/總經歷工時\*100%

可成每年持續辦理安全衛生相關之教育訓練，型塑職場安全文化。2020年共計221場次，6,172人參與。透過安全衛生觀念的灌輸，使同仁能確實配合安全衛生政策、配戴有效防護具，並建立正確觀念，共同打造安全無虞之工作環境。



▲ 口腔保健衛教課程

## 課程名稱

安全  
環境

1. 噪音作業職安在職訓練
2. 粉塵作業職安在職訓練
3. 危害物通識及化學品使用管理說明
4. 交通安全宣導
5. 消防、地震、洩漏預防防災教育暨演練
6. 緊急疏散消防演練(宿舍)

## 衛生

1. 急救人員安全衛生教育訓練
2. CPR+AED操作訓練
3. 代謝症候群預防宣導課程
4. 食物中毒衛教宣導課程
5. 糖危害健康宣導
6. 法定傳染病介紹及廠內通報程序說明
7. 常見職業性肌肉骨骼疾病的介紹與預防
8. 壺鈴訓練
9. 溝通管理技巧(入門)
10. 職場人際關係互動危害預防

221場



訓練場次數

6,172人



參與人次數

12,857.5時



訓練總時數

100%



宣導涵蓋率

▲ 2020年台灣廠區安全衛生教育訓練成果



## 健康檢查與健康促進方案推動

可成與成大醫院職業病專科醫師合作，透過醫師駐廠提供同仁醫療窗口諮詢、轉介，並主動針對作業環境可造成之健康危害加以評估。每年與專業醫療機構合作，對一般及特殊危害作業在職員工健康檢查，優於當地法規要求之健檢頻率及項目，並依健康檢查報告數值建立風險級別，安排醫師進行訪視，2020年專職護理人員依員工體檢報告給予適當的衛教與關懷，共計管控650名員工，並搭配職醫臨場服務提供員工健康諮詢。



▲ 醫師至廠區對員工進行訪談

經歷年員工健康檢查結果，發現各年齡層受檢員工體脂肪過高的比例偏高，為能全面性、持續性且積極地促進員工身心健康，2020年在高階主管支持下繼續開設多元化的運動與健康課程，邀請專業運動教練等講師到廠內教學，如壺鈴訓練。透過以上方式培養同仁健康知識及行為養成，共同對抗肥胖與慢性疾病，視員工健康為一長期推動之目標。

動、靜態課程共42堂

參與人次數1,010人



▲ 2020年台灣廠區運動與健康推動成果



## 母性職場保護作法

對於可成的女性員工從事有母性健康危害之虞之工作，可成均採取危害評估與控制、醫師面談指導、風險分級管理、工作適性安排及其他相關措施。由廠區專職護理人員定期追蹤執行情況。2020年的母性職場保護包含針對標的員工進行職場健康風險評估、風險分級管理及危害控制，並依職醫建議進行工作調整，配合健康指導及衛教資訊、專用停車位、哺集乳室等的提供，讓女性勞工的健康得到妥適的保護，更能孕育及教養健康的下一代。

## 母性職場推動作法

- **健康風險評估**  
針對懷孕前、孕婦、產婦及哺乳之育齡女性勞工，執行職場健康風險評估，並進行風險分級管理及危害控制。
- **專用哺集乳室**  
各廠區設置專用哺集乳室。
- **職醫面談**  
安排與醫護人員及職醫面談，提供健康指導及衛教資訊。
- **專屬停車位**  
各廠區設置孕婦的專用機車、汽車停車位。
- **工作內容調整**  
健康風險分級屬第三級之女性勞工，將依職醫適性評估建議，採取變更工作條件、調整工時及調換工作等措施。



## 職業安全衛生執行方式

可成持續落實職業安全衛生管理系統之運作，除了各廠區設置專責工安人員外，每年皆透過作業環境監測、巡檢現場作業環境及機台設備安全稽查，建構安全與健康之工作環境，讓員工安心敬業。

### 勞工作業環境監測

每年均依勞工作業環境監測實施辦法，依作業型態(採樣頻率每季或每半年1次)，由工安室會同廠內主管與各製程勞工代表，並與中央主管機關認可之作業環境監測機構，共同擬訂作業環境監測計劃，如危害辨識及資料收集、相似暴露族群之建立、採樣策略之規劃及執行、樣本分析、數據分析及評估等，透過第三方公正單位實施化學性因子作業環境監測及物理性因子作業環境監測，來掌握勞工作業環境實態與評估勞工暴露狀況，並將分析結果通報至中央主管機關指定之資訊系統。此外，可成亦將每次採樣數據彙整統計並進行分析，透過工程優化使員工有更佳的工作環境。

### 巡檢稽查與改善追蹤

導入巡檢資料登錄系統與環安稽核缺失登錄系統，透過廠內最高主管聯合巡檢(2次/月)以上、製造單位主管巡檢(2次/週)以上、工安單位巡檢(1次/天)以上、現場單位自主巡檢(1次/天)以上、警衛假日巡檢(2次/週)以上，及其他專案性安全查核機制。將巡查缺失結果登錄於環安稽核缺失系統，透過立即改善與請修方式追蹤執行成效。

### 設備安全管理

導入設備保養檢點登錄系統，並要求各設備負責人於每日上工前需完成設備自主檢查，並將檢查結果登錄設備保養檢點系統後才能操作使用，月保養及年保養部份亦同，系統亦會透過主管與工安審查將有缺漏或需改善部分，以自動化郵件方式提醒，確保廠內設備檢點之完整性。

### 專業的工安管理人員

各廠區皆設置符合法規規定之勞安組織人員，以及依各製程作業型態要求操作人員必須具備相關對應之證照才可執行業務。並透過證照管理系統掌控，各單位人員證照到期、通知提前回訓，調職與離職之證照派任遞補。在急救人員派任受訓部分，可成依據製程單位與班別進行設置，優於當前法規規定，以維護公司在各項安全操作上都有專業持證人員協助督導與執行。

## 3.5 社會參與及公益

秉持著取之於社會、用之於社會的精神，可成認真投入社會公益，持續與當地居民、弱勢團體等各方利害關係人建立夥伴關係，投入金錢及物資協助社會發展。可成與可成教育基金會當前投入的社會參與十分多元，2020年贊助總金額達13,516,430元，涵蓋人才培育、音樂藝文、社會關懷各面向。與此同時，可成也積極參與商會、公會與全國機構，與外部利害關係人適當溝通，以提升企業形象及影響力。

### 參與外部組織情形

	會員資格	加入日期	具管理職位	涉及的利害關係人
台南科技工業區廠商協進會	一般會員	會籍編號71號		政府機關、社區居民
台南市工業會	一般會員	2008/10		政府機關
台灣區電機電子工業同業公會	一般會員	2014/4/9		客戶、政府機關
海峽兩岸經貿文化交流協會	團體會員	2013/2/8	理事	政府機關、新聞媒體
台灣輕金屬協會	團體會員	2012/3/1	理事(候補)	客戶、員工
台北市電腦商業同業公會	一般會員	2013/7		客戶、政府機關
臺灣區複合材料工業同業公會	一般會員	2014/4/1		客戶、政府機關
台灣併購與私募股權協會	個人會員	2016/10/1		投資人、股東
中華民國三三企業交流會	一般會員	2016/5/27		投資人、股東
高雄市企業人事代表協會	一般會員	2016/7		員工、政府機關
社團法人國家生技醫療產業策進會	團體會員	2019/9/3	理事	政府機關、新聞媒體
台南市護理師護士公會	護理師/護士	2016/8/11		員工、政府機關
大台南護理師護士公會	護理師/護士	2011/2/23		員工、政府機關



## 重要社會參與活動

### 持續執行運算思維推廣專案

可成2020年持續推動台南市小學運算思維推廣專案，幫助在地學子提升邏輯思考與資訊運用之能力。隨著各先進國家將「運算思維」納入小學階段課程重點，台灣亦不斷於資訊科技教育上努力，讓學生能儘早接受程式語言等課程，全面性迎接未來世代到來。今年度持續強化運算思維的深度及廣度，培訓20所學校種子教師以精進運算思維授課方法與實務參考，並贊助年度競賽獎勵經費，讓師生們能在充足經費支持下掌握運算思維的內涵，提升孩子們的未來競爭力。



▲ 巫俊毅副總與台南市政府教育局簽署合作備忘錄

### 持續推動可成員工進行志工服務

可成每年皆透過與台南市政府、偏鄉學校及弱勢團體等組織合作，鼓勵同仁於上班時間或週末投入志工服務。2020年因疫情影響，配合政府防政策，避免群聚機會，志工活動舉辦相較以往大幅減少。待未來疫情趨緩，可成亦將持續帶領員工走入社會，落實在地企業的社會責任。

## 2020年投入的重要公益活動

2020.01.17

### 新年送暖活動

可成自2015年開始與鄰近的私立仁愛之教育幼所合作舉辦關懷活動，「2020新年募愛溫馨過好年」活動由育幼所的小朋友填寫心願單，員工自由認領並親自用心準備小朋友的禮物，實現其心願，亦達到對鄰近社區的關懷。本次共募得32份精美且實用的新年禮物、自由捐款36,000元。



2020.06.21

### 三民里端午關懷活動

可成持續參與台南市永康區三民里的「粽香端午傳情送溫暖愛心永流傳活動」，號召同仁擔任志工與里民同樂，一起體驗包粽子的樂趣，在粽子蒸熟後協助鄰長/里長分送給社區鄰里的獨居長者及弱勢家庭，表達關懷之情，分享端午佳節的溫馨和喜悅。



## 提升借閱圖書的安全衛生



▲ 台南市市長頒發感謝狀

2020年新冠肺炎疫情尚未遏止，為提升社會大眾借閱圖書的安全衛生，可成教育基金會捐贈圖書除菌機2台，設置於台南市安南區安南圖書館和東山區圖書館，提供民眾消毒圖書之用，以維護書籍的清潔及除菌效果，保障借閱人的健康，也讓民眾在防疫期間能安心地享受閱讀之樂。

## 持續與一粒麥子攜手聚愛送暖



▲ 一粒麥子歲末圍爐活動

可成第四度贊助一粒麥子基金會舉辦的「聚愛送暖2019歲末關懷長者圍爐及年貨採買活動」，邀請弱勢長輩及身心障礙者到飯店圍爐，歡度溫馨春節，並提供禮券讓長輩及身障者可到賣場採買年貨，充分發揮敬老恤貧精神，讓這份關懷與社會溫暖延續下去。

## 長期支持偏鄉閱讀



▲ 雙春國小感恩見面會

可成自2014年開始長期贊助遠見天下文教基金會「播下閱讀的種子：給孩子一個未來」計畫，讓台南市偏遠地區共158間學校學童得以閱讀最新的《未來少年》雜誌。2020年可成實地拜訪受贈的台南市北門區雙春國小，與師生對談與互動，更加了解偏遠孩童的需求，給孩童鼓勵，期許他們運用所學知識化為力量，開創不同的新頁及競爭力。

## 舉辦場內捐血活動

可成自2015年開始持續與台南捐血中心合作舉辦捐血活動，由捐血車直接進入廠內，邀請同仁響應「捐熱血，做愛心」，讓有輸血急需的病患能獲得妥善治療，可成並額外提供禮券作為獎勵，希望能藉此拋磚引玉，讓更多人加入挽袖捐血行列。2020年總計582人參加，募得240,000cc，樹立良好公益形象。





## 持續投入藝文推廣

可成教育基金會致力於慈善、教育、與藝文推廣多年，對各類型音樂、藝文演出是不遺餘力地支持，除了贊助促成這些表演以外，亦常常將票券提供給可成員工及弱勢團體前往欣賞，讓大眾有機會以行動力挺優美音樂和藝文才華，擴展在音樂、藝文之視野，並給予表演者最大的肯定與支持。



## 2020年參與/贊助的大型藝術表演

### ➤ 02.01

主辦單位：臺南市美術館

《周歲音樂會—浪漫經典。春暖府城》



### ➤ 08.07

主辦單位：浣莎藝術展演中心

《小丑劇場-歡樂無限》



### ➤ 10.17

主辦單位：明華園戲劇總團

《鯤鯢平卷》



### ➤ 12.19

主辦單位：財團法人可成教育基金會、  
財團法人珍水文化藝術基金會

《阿嬤的歌本2.0》





## 4

## 環境共好

4.1 管理系統運作

4.2 環境污染防治

4.3 氣候變遷對策

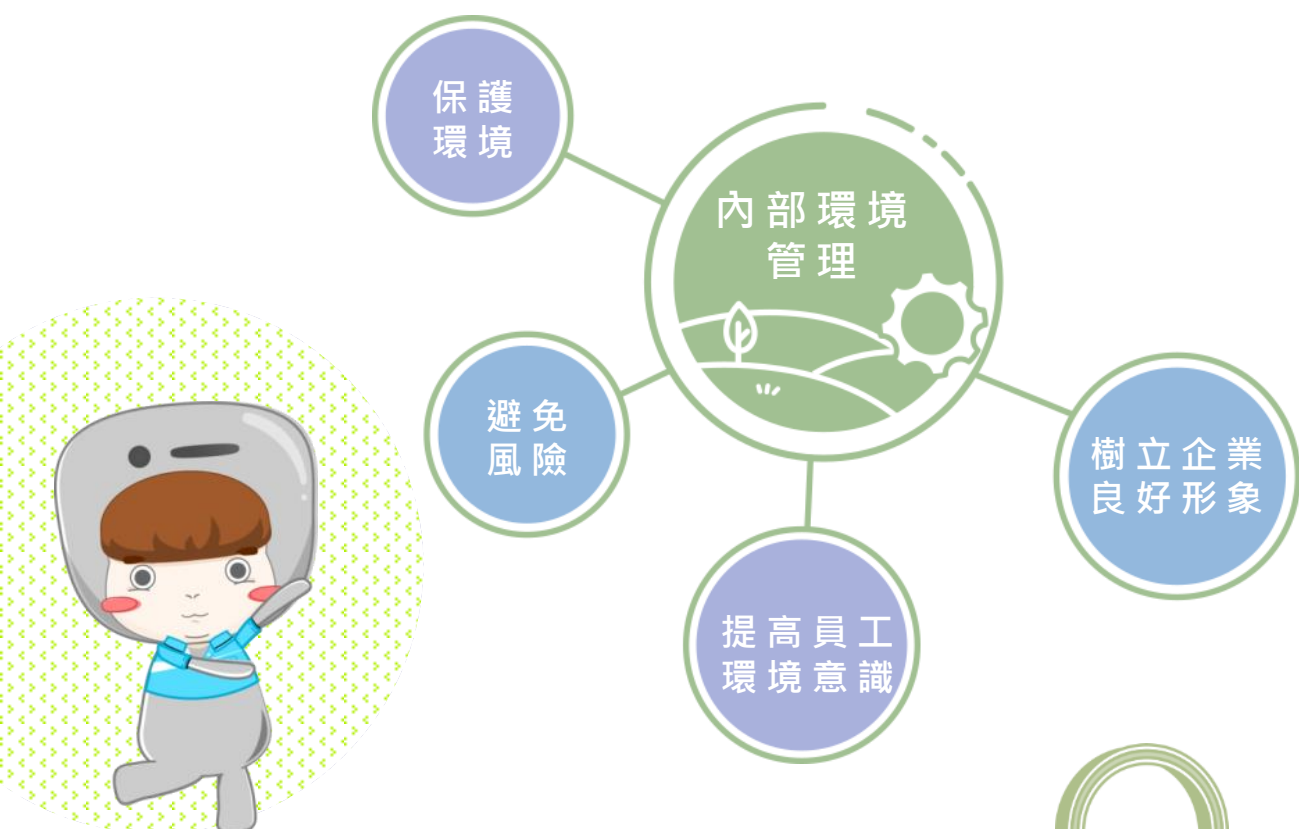


## 4.1 管理系統運作

可成於2009年起取得ISO 14001環境管理系統之驗證，每年依照ISO標準規定由第三方公正單位進行驗證及換證。透過管理系統的執行，建立內部環境管理模式，達到保護環境、避免風險、提高員工環境意識並樹立企業良好形象之目的，善盡企業對於環境維護應有之責任。在管理系統的正常運行之下，2020年的管理審查會議已於2021年年初順利召開完成，以定期檢討管理系統之適用及有效性。

可成的環境管理系統範圍包括可成所有產品、生產過程、周邊之活動與服務，以及由此衍生的污染狀況、原物料使用、污染物的處理及相關法規及政策要求的事項等。為了確保能確實落實，成立管理推行委員會，由董事長為最高權責主管，發布管理政策及承諾，邀集各單位推行委員共同達成有效之管理，彰顯可成重視環境管理的信念，並妥善規劃實施時程管制表，定期召開管理階層審查會議監控及追蹤成效。

可成2020年並無發生重大違反環境法律和法規遭處以罰款或制裁之情事，亦未有正式申訴機制成立之環境申訴案件，顯見可成對於符合環境績效具一定管理能力，並有助公司正常營運、降低罰款的財務風險。在策略規劃上，面對全球化經營環境、法令法規、國際管理系統標準、客戶等相關利害關係人要求之趨勢與變化，加上ISO 14001：2015新版已發布，未來會建構更具整合性之管理系統，以強化管理系統落實與持續改進之能力，邁向永續治理。





## 可成管理系統政策

### 遵守法令

A.

遵守並符合法令規定及組織同意遵守的其他要求事項。

可成承諾定期審視政府相關之法令與法規的新增或修訂，並確認公司法令與法規的符合性，以達環境管理系統的最低要求。除此之外，亦會參酌利害關係者要求，與國際環境管理與保護前瞻趨勢，彙整為公司同意遵守的其他要求事項，以期能夠周延且完善地遵守所應符合的相關規範。

### 持續改善

B.

藉由污染預防、節約能源、自動檢查及推動資源回收，營造良好作業環境來持續改善環安衛管理績效。

可成承諾根據ISO 14001：2015環境管理系統要求之最新版本，建立、實施、維持並持續改進環境管理系統。藉由政府法令與法規，以及利害關係者的要求，與國際環境管理和保護的趨勢，搭配環境考量面的風險評估機制，讓可成不僅僅被動地遵守各項要求，且能主動地針對環境挑戰議題，如節能省電、溫室氣體減量、水資源再生與永續等，提供可行的預防措施，避免對於環境產生不可逆的傷害。

### 預防災害

C.

防止發生與工作有關的傷害、不健康、疾病和事故，以保護全體員工與進入公司之供應商、承攬商及訪客等之安全與衛生。

可成承諾除恪守利害關係者及環境相關的要求與規範外，也從風險管理的鑑別、評估、處理與預防的思維，預防公司營運對於空氣污染、廢水處理、廢棄物處置以及毒化物管理產生的潛在災害，降低對於環境的負面影響。另一方面，亦制訂適當的環境管理系統之主動與被動目標與績效指標，定期監控環境管理績效，了解預防災害與持續改進的成效，確保管理流程符合既定規劃的目標。

### 落實教育

D.

教育及宣導全體員工環保安全衛生理念，提升全員環安衛認知知識及日常業務運作應有的責任。

可成承諾建構重視環境保護與管理的組織文化，從新進人員延伸至在職人員的教育訓練、案例宣導、內部會議討論以及現場與系統稽核，皆是不斷地透過各種方式，強化主管與現場操作人員對於環境議題的認知，並能落實於日常作業。

### 主動溝通

E.

建立利害相關者互動溝通諮詢管道，作好溝通、諮詢及資訊傳達，以有利於全員參與。

可成承諾建立與維持利害關係者透明與暢通的溝通諮詢管道透過官方網站、Facebook粉絲專頁，以及專線電話和專責電子郵件信箱等方式，取得利害關係者的建議與回饋，研析環境管理系統優化之處。企業社會責任報告書亦是與利害關係者主動溝通的重要管道，定期地讓其了解可成在環境保護和管理上的努力和成效。

## 4.2 環境污染防治

可成依循ISO 14001環境管理系統與PDCA(Plan-Do-Check-Act Cycle)的管理循環，系統性執行、管理各項污染防制與環境保護作為，以符合當地法令及客戶要求，善盡可成對於環境維護應有之責任。2020年末收到正式申訴機制立案之環境申訴案件。

### 空氣污染

#### 政策 / 承諾

- 依據法規採行必要之防制措施及管制方法，致力降低排放量，提升環境效益。

#### 目標：控制空汙量

- 因應新製程導入及變動，設置適當之空污防制設備，並取得環保許可，以達法規符合度100%。

#### 權責

- 依據程序書之規範，由環保單位主導執行及追蹤其他部門配合情況。

#### 投入資源

- 空污防制設備透過設備負責人每日作業前檢點及環保巡查人員不定時稽查機制，確保防制設備均能正常運作。空污排放管道依法規要求規範，定時委託第三公正單位執行污染源排放檢測。廠區內及排放管道週介則由環安人員定期監測VOCs及PM2.5數值有效掌控廠區內及週介空氣品質。



▲ 可成空污防制設備





### 申訴機制

- 民眾陳情、員工意見申訴管道、可成內部環保單位。



### 2020年具體行動

#### ✓ 製程工藝優化減少空污排放量

持續研發先進塗料，將塗裝線原物料由油性塗料更改為水性塗料，以利降低VOCs排放量。

可成愛護環境，在空氣污染防治上主張源頭改善的重要性，在塗裝製程上近年來積極的導入較低VOCs之水性塗料技術取代高VOCs之油性塗料技術，透過人員的持續訓練及防制設備的保養與維護，降低空氣污染排放。





## 廢棄物

### 政策 / 承諾

- 透過系統性由源頭到後續追蹤的管理，達到有效減量與重視資源使用效率，最終促進循環經濟。

### 目標：循環再利用

	2020年	2019年	2018年
廢棄物再利用率>90% (含廢餘料再利用)	94.83%	93.83%	93.00%

- 中長期：充分達到資源循環永續利用之目標，朝廢棄物再利用率達95%邁進。

### 權責

- 依據程序書之規範，由環保單位主導執行及追蹤其他部門配合情況。

### 投入資源

- 各廠設置廢棄物貯區之專責管理員、配置手持五合一(O<sub>2</sub>/LEL/CO/VOC/H<sub>2</sub>S)氣體偵測器。

### 申訴機制

- 民眾陳情、員工意見申訴管道、可成內部環保單位。

### 2020年具體行動

#### ✓ 廢塑膠料循環再利用

可成持續進行廢塑膠料回收專案，利用粉碎機、押出機、塑膠射出機等設備將製程中的塑料料頭，以及製程中不再使用的治具等廢料粉碎後重新造粒使用。透過射出機製作符合廠內需求之治具，達到廢塑膠料循環再利用的目的，減少廢棄物產出，更能降低焚化爐燃燒處理所衍生之空氣污染物及底灰掩埋之環境負荷。繼2019年共有17.82噸廢塑膠回收再製使用，2020年共有28.71噸廢塑膠回收再製使用。

#### ✓ 利用污泥烘乾系統減少污泥重量

可成持續導入污泥烘乾系統，將製程產出的污泥重量有效減少到一半以下，繼2019年減少404.4噸污泥委外處理量，2020年共減少511.467噸污泥委外處理量，成績卓然。



▲ 可成污泥烘乾系統

## 可成廢棄物管理步驟

### 源頭減量

1

持續宣導員工由源頭進行生活廢棄物減量及分類，並加強推動無紙化的綠色企業，透過電子表單簽核系統大幅減少用紙，自2019年8月起更將員工薪資單電子化，改以電子郵件方式通知。統計2020年台灣廠區使用電子表單達224,606張，相較2019年增加使用達2.6%，在製程上亦不斷降低有害事業廢棄物比例。

### 安全儲存

2

對一般及有害事業廢棄物進行嚴格區分、妥當貯存，另配置所須之滅火、照明或緊急沖淋設施。

### 妥善清運

3

每年委託第三公證單位進行廢棄物檢測，執行空車確認、秤重陪同並隨機跟車及不定期查核，若發現廠商有清運不良紀錄，將以最高標準審視，以確保廢棄物處理流向符合預期。

### 責任追蹤

4

每年由環保單位確認國內合法之清除、處理及再利用廠商，再由合格名單中邀約合格廠商到廠進行廢棄物流向說明，並提供第三公證單位出具之廢棄物檢測報告，會同廠商共同確認廢棄物特性，並依合法性進行核價、合約擬訂及簽約。

透過源頭廢棄物減量、安全儲存、妥善清運及責任追蹤，可成持續進行廢棄物有效管理。

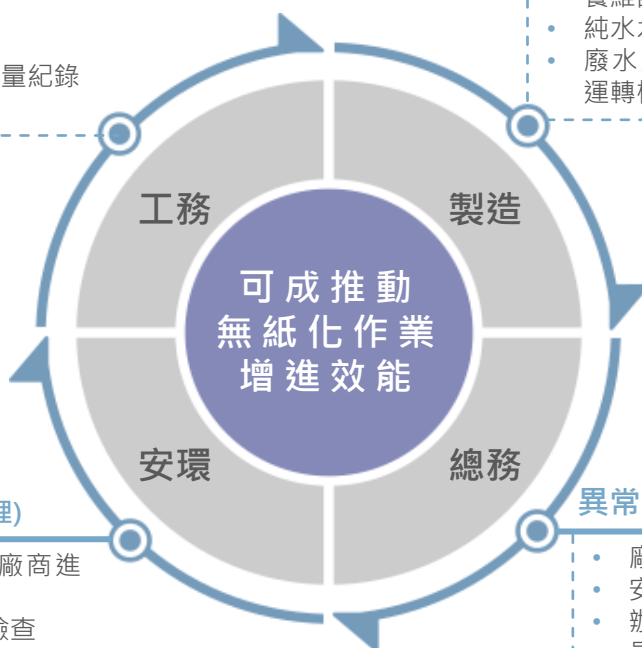


## 標準化(空壓、瓦斯、電力、自來水)

- 空壓機定期檢查、保養維護
- 乾燥機定期檢查
- 冰水機定期檢查、保養維護
- 空壓機效能檢測
- 電力總用量紀錄
- 自來水、瓦斯用量紀錄
- 動力源用量發佈

## 數據互通(廢水、純水系統)

- 廢水水質監控
- 純水機定期檢查及保養維護
- 純水水質監控
- 廢水廠運作每日抄表、運轉檢查



## 電子化(環安衛管理)

- 施工單申請及廠商進廠管控
- 機械設備自動檢查
- SDS安全資料表
- 廠區製程安全巡檢
- 工安、環保、消防證照管理
- 工安、環保法定檢測及檢查
- 工安、環保、消防法定申報
- 量測儀器校驗
- 環保、消防檢查表單

## 異常警示(保全、監控、進出管制)

- 廠區監視系統
- 安全定期電子巡邏
- 辦公室門禁
- 員工外出管理
- 物品、車輛進出管理
- 訪客管理

## 可成近三年減紙護樹成效

2020

電子表單使用230,423張 減少砍伐約28棵樹

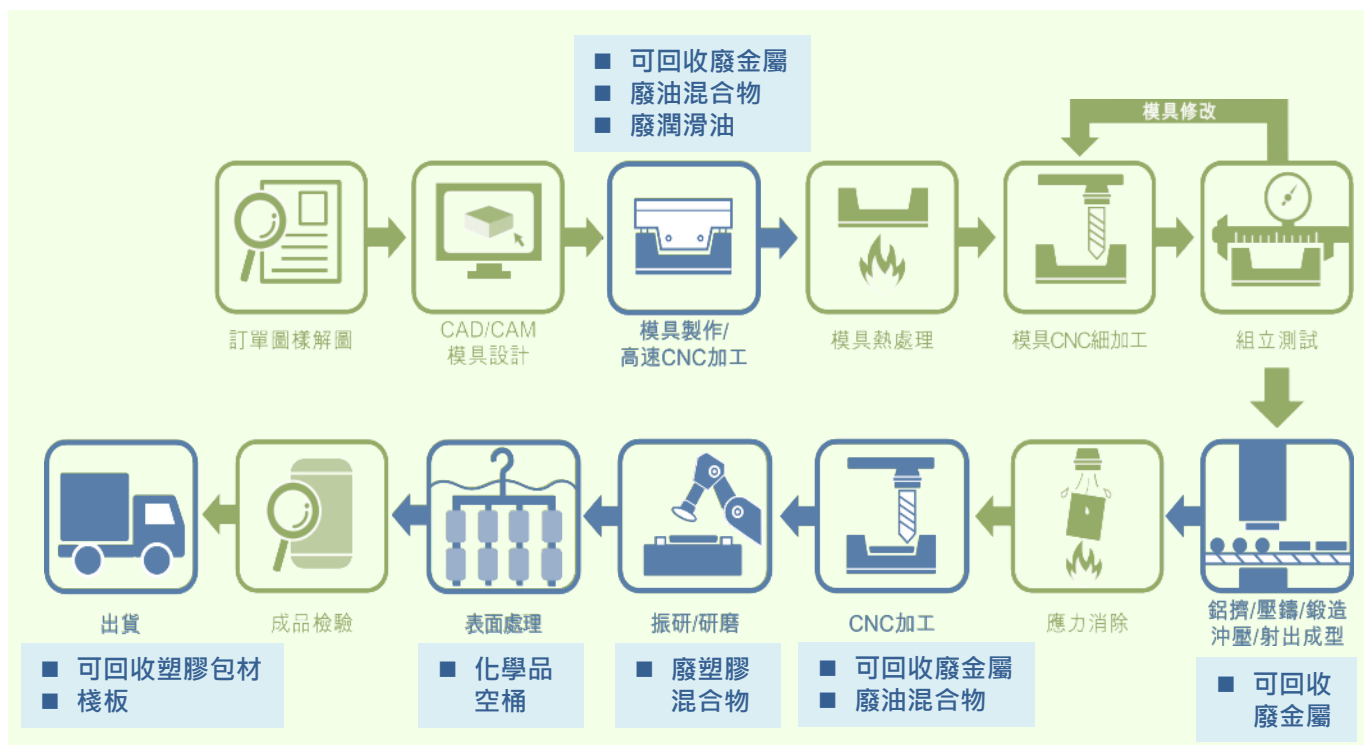
2019

電子表單使用224,606張 減少砍伐約27棵樹

2018

電子表單使用184,154張 減少砍伐約22棵樹

## 製造階段之廢棄物產生情形



		2020		2019		2018	
		重量(公噸)	占比(%)	重量(公噸)	占比(%)	重量(公噸)	占比(%)
有害廢棄物	焚化	6.21	0.05	14.94	0.11	3.77	0.03
無害廢棄物	焚化	700.17	5.13	697.75	5.04	694.33	5.41
	掩埋	0	0	136.53	0.99	183.92	1.43
	物理處理	0	0	0	0	16.33	0.13
	熱處理	0	0	4.31	0.03	--	0
	再利用	12950.77	94.83	12,980.53	93.83	11,936.87	93.00
總重量		13657.15	100	13,834.06	100	12,835.22	100



◀ 可成廢棄物貯區



## 水資源及廢水

### 政策 / 承諾

- 全面落實廢水管理，達到與環境生態永續共存之目標。

### 目標：減量並控管

放流水水質管控優於  
水措標準之達成率

2020年	2019年	2018年
100%	100%	100%

- 中長期：減少自來水使用量，並持續嚴格管控水質，將環境生態造成的影響降到最低。

### 權責

- 依據程序書之規範，由廢水廠主導執行及追蹤其他部門配合情況。

### 投入資源

- 廢水廠專責人員、鎳在線分析儀、

COD在線分析儀。

### 2020年具體行動

#### ✓ 製程用水回收再使用

可成珍惜環境水資源，持續透過各項節水措施，提升廠內水循環再利用率。可成南科工廠及永科工廠純水回收系統2020年共計回收約76,488噸，提供製程及冷卻水塔使用；而研磨製程持續進行回收水系統，將研磨用水藉由過濾回收再利用，2020年共計回收96,278噸；在民生用水部分，永科工廠回收利用純水系統所衍生之次級水，作為園藝澆灌及洗手間等用水，共計節約152,269噸自來水耗用量，有效運用水資源並減少耗損。

### 申訴機制

- 民眾陳情、員工意見申訴管道。

在管理水資源及廢水排放上，可成一向秉持謹慎的態度，積極進行節水，避免造成環境污染、防止觸犯法令。



▲ 可成廢水廠外觀及廠內運作情形

## 定期進行用水及排放統計



## 廢水分流並監控水質

可成訂有廢水相關管理程序及相關標準作業辦法，要求產生之廢水需處理至符合相關放流水標準或納管標準，禁止繞流排放。若廢水處理廠有設施或設備異常的情況，應立即找出異常原因並防止污染擴大，必要時可停止部分或全部生產作業直到問題解決。

廠內依照環保法規採廢水與雨水管道分流，雨水管道僅做為排放雨水之用途，廢水管道則排放廢水至廢水處理廠。其中，廢水主要可分為兩套系統，其一為員工所產出之生活污水，其二為製程廢水。生活污水採曝氣、生物處理；而製程廢水主要為酸性廢水，以陽極表面處理為大宗，由廢水處理廠經酸鹼中和、混凝沉降及砂濾後，與生活污水放流水混合後再行放流。每日皆有專人針對放流水水質標準規範項目自行進行檢測，皆符合甚至優於法規的放流標準。

### 2020年台灣廠區廢水排放資訊

	排放目的地		水質檢測項目			
			水溫(°C)	pH value	懸浮固體(SS)(單位：mg/L)	化學需氧量(COD)(單位：mg/L)
仁愛總廠	區公所渠道	放流標準	5-9月 < 38°C 10-4月 < 35°C	6-9	30	100
		檢測結果	32.1	7.3	7.1	41.1
南科工廠	南科工污水處理廠	放流標準	< 42°C	5-9	320	520
		檢測結果	32.4	5.6	4.8	61.1
永科工廠	永科工污水處理廠	放流標準	< 45°C	5-9	500	800
		檢測結果	31.2	6.5	1.7	17.4



## 4.3 氣候變遷對策



可成明瞭能源使用與溫室氣體排放對環境可能帶來的衝擊，雖不在環保署強制申報溫室氣體排放量之名單中，仍秉持永續經營及善盡社會責任之理念，持續控管能源消耗量，並自2015年起主動進行溫室氣體盤查作業，以有效掌握廠區溫室氣體排放情況，並由排放源找出可能的減量空間，落實能源與溫室氣體管理政策。



## 氣候變遷管理與策略

各廠區各自成立盤查推動專案小組，統籌執行溫室氣體盤查與管理，以董事長為召集人，參酌ISO 14064-1組織層級溫室氣體排放與移除之量化及報告指引，與環保署溫室氣體排放量申報作業指引之方法，選擇2015年為基準年，確認廠區排放源，其量化範疇包括直接溫室氣體排放(範疇一)與間接溫室氣體排放(範疇二)。



### 治理

- 以董事長為召集人，各廠區成立盤查推動專案小組，統籌執行溫室氣體盤查與管理，評估和氣候相關風險。



### 策略

- 根據風險項目，分析發生可能性，評估對公司可能造成的潛在衝擊。



### 風險管理

- 擬定降低風險發生或衝擊之因應方式，以其妥善執行並有效對應與氣候相關風險。



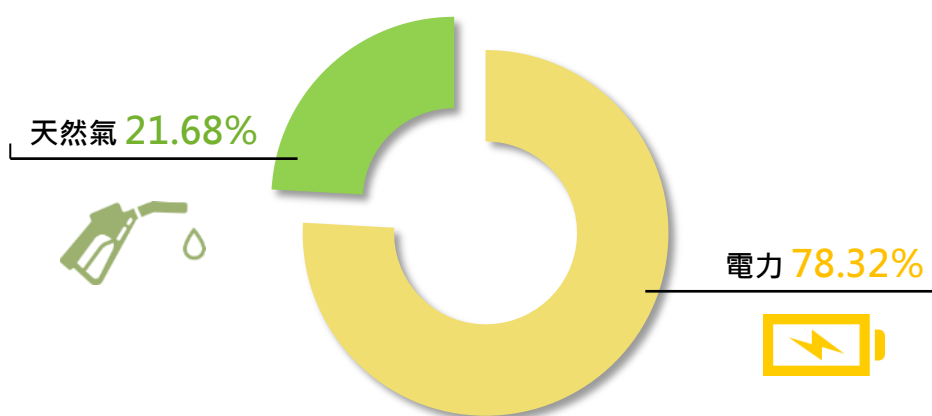
### 目標

- 每年分析能源使用效率、水資源再利用、氣候風險緊急應變。
- 每年於企業社會責任報告書揭露範疇一、範疇二排放數據，並檢討增減原因。
- 目標2021至2025年總廢棄物總重量減少3.6%以上。



據統計，2020年三廠區主要之不可再生能源使用包含電力、天然氣及汽柴油，總消耗量為138,922,738,565千卡，以電力的使用為主，共108,808,576,000千卡；天然氣次之，為30,113,904,000千卡。該計算基礎為電力公司及天然氣公司固定抄表統計使用量，以及可成內部汽柴油使用請款記錄，搭配經濟部能源局108年能源統計手冊提供之單位熱值換算而得。2020年可成未使用可再生能源，亦未有電力、供熱、製冷及蒸汽之出售情事。

### 2020年台灣廠區不可再生能源消耗占比



2020年台灣廠區溫室氣體總排放量經計算為72,822.426公噸CO<sub>2</sub>e，其中，直接溫室氣體排放(範疇一)為8,422.931公噸CO<sub>2</sub>e、能源間接溫室氣體排放(範疇二)為64,399.495公噸CO<sub>2</sub>e。隨著廠區節能計畫的陸續推動，期望能達到節能並節約成本之目標。。

### 2018~2020年溫室氣體排放量

單位：公噸CO<sub>2</sub>e

項目 \ 年度	2020年	2019年	2018年
範疇一	8,422.931	8,959.618	6,385.084
範疇二	64,399.495	61,105.946	47,841.446
總排放量	72,822.426	70,065.564	54,226.530

氣候變遷可能帶來的衝擊，經風險鑑別與嚴重程度、發生機率以及現行管控機制等評估，針對高風險項目研擬對策，以規劃短、中、長期的預防措施，以大幅降低風險對於企業營運之影響，採取有效因應方式以降低衝擊。



## 因應氣候變遷風險之調適

風險項目	可能衝擊描述	預期發生率	可成因應方式
 乾旱	<ul style="list-style-type: none"> <li>● 生產用水短缺，產能不足</li> <li>● 民生用水短缺，影響員工與當地社區居民</li> <li>● 因水資源調度而導致財務支出</li> <li>● 天乾物燥使火災發生率增加，影響員工安全</li> </ul>		<ul style="list-style-type: none"> <li>✓ 實施節水計畫，降低產線對水資源之依賴性</li> <li>✓ 於廠區實施日常節約用水計畫</li> <li>✓ 提高水資源再利用率</li> <li>✓ 設置並定期巡檢所需消防設備</li> </ul>
 熱浪	<ul style="list-style-type: none"> <li>● 氣溫上升，影響員工生產力與健康</li> <li>● 氣溫上升，對設備儀器造成影響</li> <li>● 空調使用率與強度增加，造成財務支出、影響節能計畫</li> </ul>		<ul style="list-style-type: none"> <li>✓ 空調溫度設定於人員舒適的溫度範圍</li> <li>✓ 定期保養儀器設備，降低其對溫度變化之敏感程度</li> <li>✓ 設置廠內再生能源系統</li> </ul>
 暴雨	<ul style="list-style-type: none"> <li>● 降水量大增造成廠區淹水，可能造成儀器設備耗損、員工無法上班，導致產能不足與公司財務損失</li> <li>● 降水量大增影響社區居民居住品質與安全</li> </ul>		<ul style="list-style-type: none"> <li>✓ 設置廠區自動化防洪與排水系統，可在洪水發生時，第一時間應變</li> <li>✓ 與當地社區居民共同建置防洪措施</li> </ul>
 暴潮	<ul style="list-style-type: none"> <li>● 可能造成廠區淹水，導致儀器設備耗損、員工無法上班，使產能不足與公司財務損失</li> <li>● 威脅社區居民居住品質與安全</li> </ul>		<ul style="list-style-type: none"> <li>✓ 設置廠區自動化防洪與排水系統，可在洪水發生時，第一時間應變</li> <li>✓ 與當地社區居民共同建置防洪措施</li> </ul>

 = 幾乎不可能；
  = 有可能；
  = 很有可能

風險項目	可能衝擊描述	預期發生率	可成因應方式
 生態變遷	<ul style="list-style-type: none"> <li>生態系統無法正常運作，導致自然環境變遷與影響原料供應</li> <li>影響廠區地景植被，影響美觀與綠化</li> </ul>		<ul style="list-style-type: none"> <li>✓ 廠區綠化與提高遮蔽率</li> <li>✓ 推廣綠色觀念與社區生態保育行動</li> </ul>
 空氣惡化	<ul style="list-style-type: none"> <li>威脅員工、社區居民生活品質與健康</li> <li>增加空氣濾淨設備使用與添購造成財務成本上升</li> </ul>		<ul style="list-style-type: none"> <li>✓ 廠內空氣清淨設備裝置</li> <li>✓ 提供員工適度的個人防護用具</li> </ul>
 水質改變	<ul style="list-style-type: none"> <li>影響生產用水的可得性，使產能不足</li> <li>民生用水水質下降，影響員工與當地社區居民</li> <li>因水資源濾淨處理或是調度而導致財務支出增加</li> </ul>		<ul style="list-style-type: none"> <li>✓ 實施節水計畫，降低產線對水資源之依賴性</li> <li>✓ 發展廠內水資源濾淨處理系統</li> </ul>
 員工健康	<ul style="list-style-type: none"> <li>員工出勤次數下降，影響產能</li> <li>員工生產力下降</li> <li>辦公室/廠區傳播傳染疾病</li> </ul>		<ul style="list-style-type: none"> <li>✓ 定期執行員工身體健康檢查</li> <li>✓ 制定傳染病防制機制，避免大規模感染</li> <li>✓ 落實工作場所衛生管理及環境防疫措施</li> </ul>

 = 幾乎不可能；
  = 有可能；
  = 很有可能

未來，可成會持續透過官方網站與企業社會責任報告書定期揭露碳排放資訊 ([http://www.catcher-group.com/tw/csr\\_esh\\_more.aspx?ID=9](http://www.catcher-group.com/tw/csr_esh_more.aspx?ID=9))，正視外購電力為主要溫室氣體排放源之事實，對症下藥落實各項節電與提高電力使用效能之措施，包含：電源使用管理、照明系統汰換等，實施範圍包含台灣廠區的產線、辦公大樓及宿舍各區域，力行節能減碳，由上到下齊心護地球。

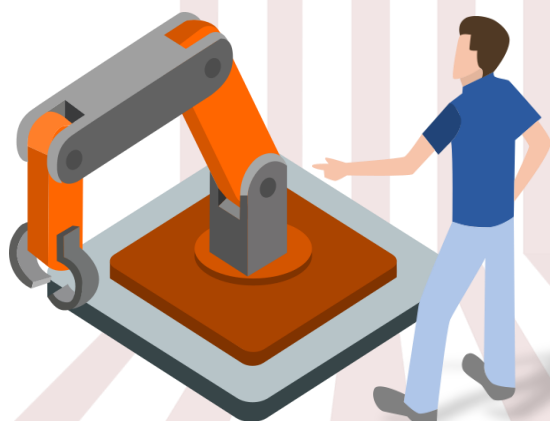


# 5

## 附錄索引

5.1 GRI Standards對照

5.2 聯合國全球盟約對照





## 5.1 GRI Standards 指標之對照索引表

GRI 準則	揭露項目	頁碼或說明	未揭露資訊 與原因說明
GRI 102:一般揭露			
1.組織概況	102-1組織名稱	21	--
	102-2活動、品牌、產品與服務	21	--
	102-3總部位置	21	--
	102-4營運據點	21	--
	102-5所有權與法律形式	21	--
	102-6提供服務的市場	21	--
	102-7組織規模	21、24	--
	102-8員工與其他工作者的資訊	57-59	--
	102-9供應鏈	41-42	--
	102-10組織與其供應鏈的重大改變	無相關情事	--
	102-11預警原則或方針	40、95-96	--
	102-12外部倡議	可成遵守責任商業聯盟(Responsible Business Alliance, RBA)、聯合國全球盟約(UN Global Compact)之規範，以之為參考準則制定本公司「社會責任管理程序」	--
2. 策略	102-13公協會的會員資格	77	--
	102-14決策者的聲明	4-5	--

GRI 準則	揭露項目	頁碼或說明	未揭露資訊 與原因說明
3. 倫理與誠信	102-16價值、原則、標準及行為規範	36-39	--
4. 治理	102-18治理結構	27-29	--
5. 利害關係人溝通	102-40利害關係人團體	13	--
	102-41團體協約	可成於每位員工任職時皆簽訂僱用同意書，明訂權利義務以保障勞資雙方	--
	102-42鑑別與選擇利害關係人	13	--
	102-43與利害關係人溝通方針	13-16	--
	102-44提出之關鍵主題與關注事項	17-19	--
6. 報導實務	102-45合併財務報表中所包含的實體	6-7	--
	102-46界定報告書內容與主題邊界	19	--
	102-47重大主題表列	17-18	--
	102-48資訊重編	無相關情事	--
	102-49報導改變	無相關情事	--
	102-50報導期間	6	--
	102-51上一次報告書的日期	7	--
	102-52報導週期	7	--
	102-53可回答報告書相關問題的聯絡人	104	--
	102-54依循GRI準則報導宣告	6	--
	102-55GRI內容索引	98-102	--
	102-56外部保證/確信	7	--

GRI 準則		揭露項目	頁碼或說明	未揭露資訊 與原因說明
重大主題				
201:經濟績效		201-1組織所產生及分配的直接經濟價值	可成2020年年報 ( <a href="http://www.catcher-group.com/tw/investor_financial_psc.aspx">http://www.catcher-group.com/tw/investor_financial_psc.aspx</a> )	--
202:市場地位		202-2雇用當地居民為高階管理階層的比例	59	--
誠信與反貪腐	管理方針	103-1解釋重大主題及其邊界	19、36	--
		103-2管理方針及其要素	36-37	--
		103-3管理方針的評估	36-37	--
	205:反貪腐*	205-1已進行貪腐風險評估的營運據點	39	--
		205-3已確認的貪腐事件及採取的行動	36-39	--
	206:反競爭行為	206-1涉及反競爭行為、反托拉斯和壟斷行為的法律行動	36-39	--
302:能源		302-1組織內部的能源消耗量	93-94	--
303:水		303-1 依來源劃分的取水量	91	--
305:排放		305-1 直接（範疇一）溫室氣體排放	94, 可成2020年溫室氣體盤查報告書 ( <a href="http://www.catcher-group.com/tw/csr_esh_more.aspx?ID=9">http://www.catcher-group.com/tw/csr_esh_more.aspx?ID=9</a> )	--
		305-2 能源間接（範疇二）溫室氣體排放		--
環境污染防治	管理方針	103-1解釋重大主題及其邊界	19、86、90	--
		103-2管理方針及其要素	86、90	--
		103-3管理方針的評估	86、90	--

GRI 準則		揭露項目	頁碼或說明	未揭露資訊與原因說明
	306:廢污水和廢棄物*	306-1依水質及排放目的地所劃分的排放量	91	--
		306-2按類別及處置方法劃分的廢棄物	89	--
308:供應商環境評估		308-1採用環境標準篩選新供應商	41-42	--
人力資源管理	管理方針	103-1解釋重大主題及其邊界	19、56	--
		103-2管理方針及其要素	56	--
		103-3管理方針的評估	56	--
	401:勞雇關係*	401-1新進員工和離職員工	60-61	--
		401-3 育嬰假	62	--
員工權益	管理方針	103-1解釋重大主題及其邊界	19、44	--
		103-2管理方針及其要素	44	--
		103-3管理方針的評估	44	--
	402:勞資關係*	402-1關於營運變化的最短預告期	47	--
403:職業安全衛生	403-1由勞資共同組成正式的安全衛生委員會中的工作者代表		71	--
	403-2傷害類別，傷害、職業病、損工日數、缺勤等比率，以及因公死亡件數		72	--
405:員工多元化與平等機會*		405-1 治理單位與員工的多元化	57-60, 可成2020年年報( <a href="http://www.catcher-group.com/tw/investor_financial_psc.aspx">http://www.catcher-group.com/tw/investor_financial_psc.aspx</a> )	--

GRI 準則		揭露項目	頁碼或說明	未揭露資訊 與原因說明
406:不歧視		406-1歧視事件以及組織採取的改善行動	55	--
407:結社自由與團體協商		407-1可能面臨結社自由及團體協商風險的營運據點或供應商	41-42、55	--
408:童工		408-1營運據點和供應商使用童工之重大風險	41-42、54	--
409:強迫或強制勞動		409-1具強迫與強制勞動事件重大風險的營運據點和供應商	41-42、54	--
412:人權評估		412-2人權政策或程序的員工訓練	55	--
414:供應商社會評估		414-1使用社會準則篩選之新供應商	41-42	--
415:公共政策		415-1政治捐獻	36	--
顧客關係管理	管理方針	103-1解釋重大主題及其邊界	19、32	--
		103-2管理方針及其要素	32	--
		103-3管理方針的評估	32	--
	418:客戶隱私*	418-1經證實侵犯客戶隱私或遺失客戶資料的投訴	35	--



## 5.2 聯合國全球盟約(UN Global Compact)之對照索引表

分類	10大原則說明	頁碼或說明
人權	原則1：企業應支持並尊重國際公認的人權保護	54-55
	原則2：保證不從事侵害人權的活動	54-55
勞工	原則3：企業應維護結社自由及確實承認集體談判的權利	54-55
	原則4：消除一切形式的強迫和強制勞動	54-55
	原則5：確實廢除童工	54-55
	原則6：消除就業和職業方面的歧視	54-55
環境	原則7：企業應支持採用預防性方法應付環境挑戰	82-83
	原則8：採取主動行動促進在環境方面更負責任之做法	84-96
	原則9：鼓勵開發和推廣對環境友善的技術	84-96
反貪腐	原則10：企業應努力反對一切形式的腐敗，包括敲詐和賄賂	36-39



竭誠感謝您的閱讀，若有任何建議及鼓勵，歡迎聯繫我們

可成科技股份有限公司 企業社會責任小組

Add：710台南市永康區仁愛街398號

Tel：+ 886-6-2039900 # 2111

Fax：+ 886-6-2030123

Email：csr@catcher-group.com



公司官網



CSR粉絲專頁

