

# 2022

## 可成科技 永續報告書

Catcher Sustainability Report





# 目錄 / Contents

經營者的話 \_\_\_\_\_ [4](#)

關於本報告書 \_\_\_\_\_ [6](#)

ESG重要績效展現 \_\_\_\_\_ [8](#)

## 1. 永續溝通

1.1可成永續發展管理機制 [10](#)

1.2鑑別及溝通 [12](#)

1.3重大議題分析 [16](#)

## 2. 公司治理

2.1關於可成 [20](#)

2.2責任治理 [26](#)

2.3技術創新 [30](#)

2.4服務客戶 [33](#)

2.5誠信經營 [39](#)

2.6永續經營 [44](#)

## 3. 社會共識

3.1勞資關係營造 [49](#)

3.2人力資源管理 [58](#)

3.3培訓與發展 [65](#)

3.4安全與健康把關 [70](#)

3.5社會參與及公益 [79](#)

## 4. 環境共好

4.1管理系統運作 [85](#)

4.2氣候變遷對策 [87](#)

4.3環境污染防治 [92](#)

4.4溫室氣體盤查 [100](#)

## 5. 附錄索引

5.1GRI Standards對照 [104](#)

5.2聯合國全球盟約對照 [107](#)

5.3永續會計原則委員會對照 [108](#)





## 經營者的話

致 關心可成永續發展的夥伴們：

2022年對可成科技而言可謂充滿挑戰。一方面，疫情趨緩，各國陸續解封，啟動經濟復甦循環；另一方面，美中關係緊張、俄烏戰事延宕、極端氣候肆虐、新冠病毒持續變異，改變生產及消費模式。面臨諸多不確定性，各產業展望審慎保守，可成在製造及技術發展上，朝向更多樣化組合並探索符合新趨勢的前端應用；材料運用方面，持續開發多樣化解決方案；業務上積極拓展新市場與新客戶；經營層面，則藉由彈性化管理降低各種不確定性所帶來的衝擊並維持穩定運營。

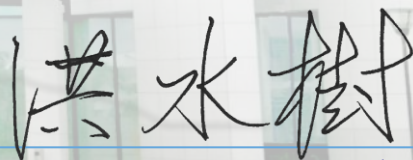
可成堅守落實企業社會責任與永續經營理念的承諾，深耕環境、社會以及治理等各項層面。本公司於2014年成立企業社會責任小組，2022年更名為永續發展室，規劃及推動永續發展行動計畫，包含訂定節能減碳目標、積極投入再生能源發展、執行溫室氣體盤查等。本公司定期針對永續發展重大議題進行分析與風險評估，以此訂定相關目標及政策，強化與利害關係人議合溝通。

在永續經營表現上，可成很榮幸於2022年再度獲選納入「FTSE4Good新興市場指數」及「臺灣永續指數」成份股，且名列「第九屆公司治理評鑑」上市公司前21-35%級距。本公司近年亦取得ISO 14001環境管理系統、ISO 45001職業安全衛生管理系統、ISO 27001資訊安全管理系統等認證，導入系統化風險管理制度，與國際永續發展標準接軌。

氣候急遽變遷、地緣政治動盪引發全球能源危機，世界各國開始重視能源轉型相關議題。可成自2016年起每年主動進行溫室氣體盤查、填寫CDP問卷，揭露溫室氣體排放量與趨勢，並積極尋求可能減量空間，落實能源與溫室氣體管理政策；未來將持續依循法規及客戶要求，納入集團數據並經第三方查證。因應政府政策與客戶要求，可成近年來亦積極參加各項國際氣候變遷相關倡議，規劃依據SBTi(科學基礎減量目標倡議規範)提出承諾，採用TCFD(氣候相關財務揭露)方法論評估氣候變遷對企業現在及未來的潛在風險及調適策略，並透過SASB(永續會計準則委員會)訂定之準則揭露，以符合全球永續發展潮流，為2050年淨零目標奠定基礎。

社會責任方面，可成持續積極參與公益活動，關懷鄰里、關注偏鄉教育、贊助體育賽事、支持本土藝文。疫情紛擾引起醫療血荒，本公司廠內多次號召同仁挽袖捐血，更拋磚引玉，與台南捐血中心合作辦理企業捐血週活動，兩度榮獲台灣血液基金會捐血績優單位之表揚。

面對充滿挑戰的外在環境，可成秉持「技術創新、服務客戶、誠信務實、永續經營」的經營理念，持續透過各項管理改善措施，在環境、社會以及治理等構面積極投入與努力，提升企業競爭力之外，並善盡企業社會責任，為客戶、股東以及員工創造最大價值及企業永續發展。



洪水樹  
可成科技董事長

## 關於本報告書

本報告書目的在向各方利害關係人展現2022年永續經營相關的各項績效成果及未來規劃。依循全球永續報告倡議組織(Global Reporting Initiative, GRI)發布的「GRI Standards 2021」編撰而成，考量永續性脈絡及利害關係人包容性原則，初步篩選議題，而後製作利害關係人調查問卷，進行發放並排序重大性議題，做為各議題揭露程度之參考。另，於附錄提供GRI Standards指標之對照索引表，亦參考聯合國全球盟約(UN Global Compact)提供對照索引，並採用永續會計準則委員會(Sustainability Accounting Standards Board, SASB) 永續指標。

### 報告期間與範疇

本報告書提供2022年1月1日至12月31日在經濟、社會及環境面向之作為，範圍涵蓋可成台灣廠區(仁愛總廠、南科工廠、永科工廠、台北營運中心)、大陸廠區及可成教育基金會。若需了解可成更詳盡的財務相關資訊，歡迎至可成官方網頁「投資人服務」專區閱覽([http://www.catcher-group.com/tw/investor\\_financial\\_psc.aspx](http://www.catcher-group.com/tw/investor_financial_psc.aspx))。



## 數據與驗證出處

報告書中財務報表數據取自可成經會計師事務所查帳確認之年報。ISO 14001環境管理系統及ISO 45001職業安全衛生管理系統皆經第三方公證單位進行驗證完成。推估或計算公式於各章節圖表下方對應註明。為提升可信度，可成規劃未來年度發行之報告書需取得驗證單位進行相關保證聲明。

## 發行週期

可成每年定期發行永續報告書，摘要版報告書首次發行為2015年6月，完整版自2017年6月開始發行迄今，預計下次發行日期為2024年6月。為推廣環保無紙化，發行皆以電子檔(\*.pdf)公開於可成網頁，歡迎前往指教。

([http://www.catcher-group.com/tw/csr\\_esh\\_more.aspx?ID=5](http://www.catcher-group.com/tw/csr_esh_more.aspx?ID=5))

## 聯絡資訊

如對本報告書內容有任何建議或疑問，歡迎與我們聯繫，聯絡資訊如下：

電話：06-2039900 #2111

傳真：06-2030123

Email：[csr@catcher-group.com](mailto:csr@catcher-group.com)



▲ 2020年企業社會責任&2021年永續報告書



# ESG重要績效展現



## 治理面

- 可成董事長獲哈佛商業評論評選為《台灣CEO一百強》第七名。
- 再獲納入「FTSE4Good新興市場指數」及「臺灣永續指數」成份股。
- 「第八屆公司治理評鑑」名列上市公司前21-35%，六年來最佳表現。

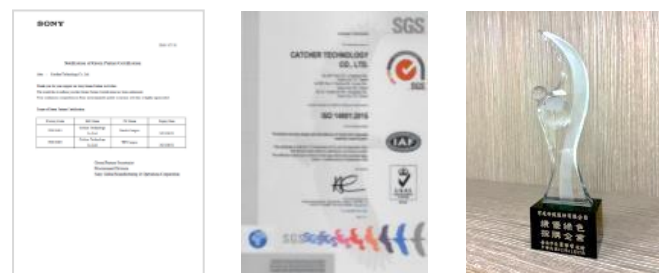
## 社會面

- 持續與台南市政府教育局簽署合作備忘錄，進行運算思維推廣專案。
- 取得ISO 45001職業安全衛生管理系統認證。
- 取得TTQS人才發展品質管理系統認證。
- 取得IATF 16949汽車產業品質管理系統認證。
- 取得ISO 13485醫療器材品質管理系統認證。
- 取得ISO 27001資訊安全管理系統認證。
- 通過健康職場認證-健康促進標章。
- 擔任可成安衛家族之核心企業。



## 環境面

- 取得ISO 14001環境管理系統認證。
- 取得SONY GP(Green Partner)綠色夥伴認證。
- 台南市績優綠色採購企業。





# 1. 永續溝通

1.1 永續發展管理機制

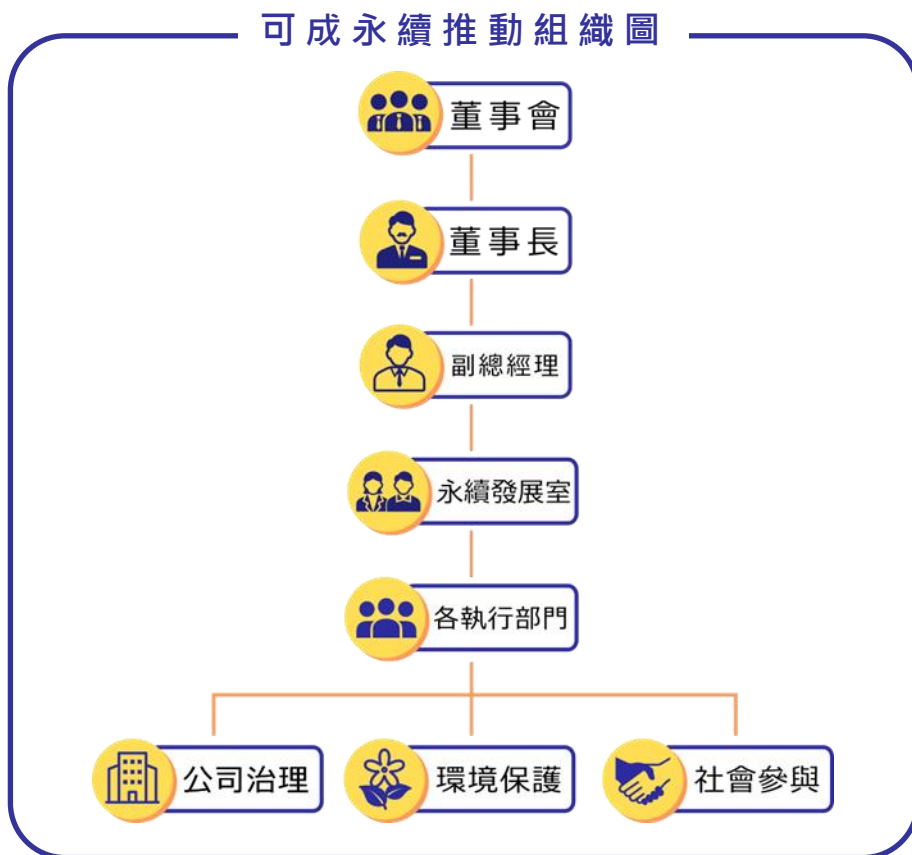
1.2 鑑別及溝通

1.3 重大議題分析



## 1.1 可成永續發展管理機制

可成自2014年成立企業社會責任小組，並於2022年更名為永續發展室，輔以配合的各部門人員執行永續發展相關事宜，包含稽核室、工安室、策略採購處、銷售暨市場行銷處、投資人關係部、人才資源處以及品質保證處等，共同訂定永續發展績效指標，並於日常業務中確保能適當回應利害關係人之期待，並定期將重要議題之相關執行計畫與績效向董事長報告。



而可成永續發展室制定「永續發展程序」，亦說明重大議題擬定與相對應風險鑑別與風險處理機制，以及因應責任商業聯盟( Responsible Business Alliance, RBA)之管理機制，透過內部宣導、教育訓練、定期會議與內部溝通管道，強化同仁對永續發展的認知，持續優化公司勞工、環境、安全衛生與道德管制機制；此外亦向供應商傳達RBA規範，使其納入本公司永續發展之範圍。

可成每年定期遵循全球報告倡議組織(Global Reporting Initiative, GRI)進行利害相關者調查，研擬環境、社會與治理面向之重大議題，針對各重大議題則依風險管理要求，依照公司風險管理要求，進行風險的鑑別、分析、評估與處理；永續發展重大議題之風險管理報告經永續長確認後，提報董事會說明，並揭露於永續報告書。

## 可成設置適當的治理架構，訂定、檢討永續政策及相關管理方針

可成企業永續政策公開於官方網站，每年度定期召開永續管理審查會議，審查與永續相關議題、國際標準—責任商業聯盟(Responsible Business Alliance, RBA)要求符合程度、申訴案件處理結果、國內法規與國際規範的異動等，並審視永續政策、目標、管理方針之調整及異動需求。

### 可成永續政策

#### ◆ 遵守規範

在符合政府法令標準及組織同意遵守的其他要求事項下，追求合法利益並落實社會責任。

#### ◆ 重視環境

珍惜自然資源，致力降低環境衝擊，以實現綠色企業並邁向永續發展。

#### ◆ 以人為本

重視員工權益、勞動原則與健康安全，建置完善的管理制度與工作環境，亦提升人文社會之關懷。

#### ◆ 精進治理

透過公司經營治理績效的不斷提升，力求所有利害關係人之間的利益均衡，創造企業最佳價值。

### 可成永續十大原則

◆ 遵守政府法令規範，追求合法利益。

◆ 創造企業價值，維持公司透明度，維持良好公司治理，與股東權益最佳化。

◆ 誠信經營，遵守商業道德，進行公平競爭。

◆ 尊重人權與勞動基本原則，提供安全、健康、和諧、公平的工作環境，提供合法及合理的薪資及福利。

◆ 保護環境、節約資源，致力環境的永續發展。

◆ 結合有志改變世界的客戶，共同研製與發明一流的產品，呈現人類工藝之極致。

◆ 獎勵創新與研發，並尊重智慧財產權。

◆ 積極參與政府、社會、社區之活動，建立良性溝通管道與互動，善盡公民責任。

◆ 贊助文化、教育、公益活動，並鼓勵全員參與。

◆ 將企業社會責任的理念與做法推廣至供應鏈。



## 1.2 鑑別及溝通

可成參考AA1000利害關係人議和標準(Stakeholder Engagement Standard, SES)的五大原則，考量責任、影響力、張力、多元觀點及依賴程度，定義利害關係人為「對可成產生影響或受可成影響的組織或個人」。鑑別出的主要利害關係人共8類，包含：員工、客戶、供應商、投資人與股東、社區居民、政府機關、非營利 / 非政府組織及新聞媒體。

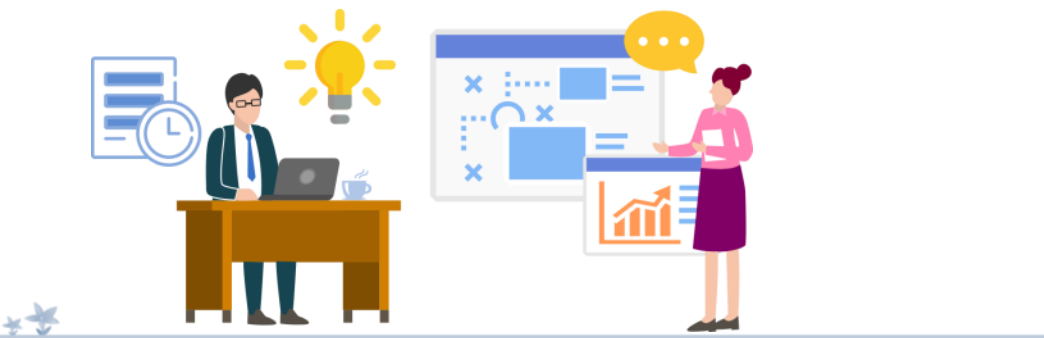
### ➤ 可成重要利害關係人

類別	重要性	對應的主要權責單位
員工	員工是最重要的資產，員工的付出與配合能影響組織氛圍與經營績效表現。	<ul style="list-style-type: none"> <li>人才資源處</li> <li>工安室</li> </ul>
客戶	客戶是確保可成維持正常營運與持續成長的根本。	<ul style="list-style-type: none"> <li>銷售暨市場行銷處</li> <li>品質保證處</li> </ul>
供應商	可成提供的各項產品與服務，皆須仰賴優質供應鏈的配合。	<ul style="list-style-type: none"> <li>策略採購處</li> </ul>
投資人與股東	在可成持有股份的出資者或投資者，是公司存在的基礎。	<ul style="list-style-type: none"> <li>投資人關係部</li> </ul>
社區居民	可成從台南起家，自當盡一己之力回饋在地社會。	<ul style="list-style-type: none"> <li>人才資源處</li> <li>工安室</li> <li>可成教育基金會</li> </ul>
政府機關	可成為一合法營業之企業，所作所為均須受到法規的監督審視。	<ul style="list-style-type: none"> <li>人才資源處</li> <li>工安室</li> <li>稽核室</li> </ul>
NPO/NGO	可成耕耘的成果樂意與民間組織共享，以發揮影響力協助社會發展。	<ul style="list-style-type: none"> <li>人才資源處</li> <li>可成教育基金會</li> </ul>
新聞媒體	新聞媒體的指教與建議能讓可成發現不足之處，進而持續努力。	<ul style="list-style-type: none"> <li>投資人關係部</li> </ul>

➤ 利害關係人及其溝通管道說明

為能確實掌握利害關係人之訴求，可成建立合適的雙向溝通管道與之互動，並於官方網站上設有利害關係人專區及CSR專屬聯絡信箱(csr@catcher-group.com)，透過如此的多元溝通管道，妥適回應其所關切之重要永續議題，掌握各方利害關係人之期望，以做為可成永續經營的參考。

類別	關切議題	對應章節	溝通管道
 員工	員工權益	3.1勞資關係營造	<ul style="list-style-type: none"><li>■ 將溝通訊息公告於實體佈告欄、內部網站及臉書粉絲專頁</li><li>■ 定期召開勞資協商會議</li><li>■ 定期召開福委會/伙委會</li><li>■ 受理/洽詢員工意見申訴及狀況處理</li><li>■ 每年度舉辦可成膳食滿意度調查</li><li>■ 各項廠內休閒活動舉辦(如：家庭日、球類比賽、書展)</li><li>■ 定期/不定期舉辦教育訓練</li><li>■ 各單位定期/不定期之溝通會議、訪談</li><li>■ 官方網站上設有利害關係人專區</li></ul>
	勞資關係	3.1勞資關係營造	
	職安衛管理系統	3.4安全&健康把關	
 客戶	顧客關係管理	2.公司治理	<ul style="list-style-type: none"><li>■ 客戶稽核與缺失改善回覆</li><li>■ 公司網站諮詢服務</li><li>■ 每年收集客戶滿意度調查問卷</li><li>■ 依循公司內部作業程序書標準進行客訴管理</li><li>■ 設定窗口給予客戶即時回饋與當面溝通</li><li>■ 針對突發狀況即時召開會議</li><li>■ 官方網站上設有利害關係人專區</li></ul>
	供應鏈管理	2.公司治理	
	公司治理能力	2.公司治理	



類別	關切議題	對應章節	溝通管道
<div> <div>供應商</div> </div>	供應鏈管理	2.6永續經營	<ul style="list-style-type: none"> <li>公司網站提供產品與治理相關資訊</li> <li>公司網站提供供應商諮詢服務</li> <li>不定期向供應商宣導企業社會責任</li> <li>專責窗口進行採購事宜</li> <li>反貪腐舉報信箱</li> <li>不定期召開供應商業務檢討會議</li> <li>進行供應商評鑑與稽核</li> <li>官方網站上設有利害關係人專區</li> </ul>
	誠信與反貪腐	2.5誠信務實	
<div> <div>投資人與股東</div> </div>	公司治理能力	2.公司治理	<ul style="list-style-type: none"> <li>定期透過股東會決議公司重大事項</li> <li>不定期舉辦法說會說明公司經營成果與展望</li> <li>透過證交所及公司網站等揭露重大營運及財務訊息</li> <li>不定期發佈新聞稿說明公司營運或活動訊息</li> <li>設立專人負責處理投資人股務洽詢回覆事宜</li> <li>積極參與國內外投資機構研討會及投資人論壇</li> <li>官方網站上設有利害關係人專區</li> </ul>
	永續願景和策略	2.6永續經營	
	利害關係人溝通	1.永續溝通	
<div> <div>社區居民</div> </div>	環境污染防治	4.3環境污染防治	<ul style="list-style-type: none"> <li>不定期參與社區活動進行交流</li> <li>提供企業社會責任專屬電子信箱由專人回覆</li> <li>不定期拜訪廠區附近鄰里長、居民、學校及弱勢團體</li> <li>不定期參加里民大會，贊助里民活動</li> <li>官方網站上設有利害關係人專區</li> </ul>
	環境管理系統	4.1管理系統運作	
	社會參與及公益	3.5社會參與及公益	

類別	關切議題	對應章節	溝通管道
<div>  政府機關 </div>	公司治理能力	2.公司治理	<ul style="list-style-type: none"> <li>■ 每年依政府相關規定於公司網站揭露訊息</li> <li>■ 不定期陪同政府人員於廠內稽核訪視</li> <li>■ 每年定期確認各項法規更新及遵守情況</li> <li>■ 每年定期統計並申報相關公司資料</li> <li>■ 每年不定期參與政府舉辦之專案或座談說明會</li> <li>■ 配合政府機關之規定執行相關內容</li> <li>■ 進行公文、函文往來傳遞訊息</li> <li>■ 官方網站上設有利害關係人專區</li> </ul>
	環境污染防制	4.3環境污染防制	
	員工權益	3.1勞資關係營造	
<div>  非營利/非政府組織 </div>	誠信與反貪腐	2.5誠信務實	<ul style="list-style-type: none"> <li>■ 不定期贊助各項專案及活動</li> <li>■ 不定期參加NPO/NGO舉辦之研討會及活動</li> <li>■ 提供台南地區學校(高中職至研究所)學生職場適性參訪之機會</li> <li>■ 提供各大專院校產學合作與交流之機會</li> <li>■ 官方網站上設有利害關係人專區</li> </ul>
	社會參與及公益	3.5社會參與及公益	
	永續願景和策略	2.公司治理	
<div>  新聞媒體 </div>	公司治理能力	2.公司治理	<ul style="list-style-type: none"> <li>■ 每月定期發佈營收新聞</li> <li>■ 不定期召開記者會或發佈新聞稿說明未來發展</li> <li>■ 提供發言人聯絡方式統一回覆媒體提問</li> <li>■ 接受記者採訪及專題策劃</li> </ul>
	供應鏈管理	2.6永續經營	

## 1.3 重大議題分析

為更確切掌握各方利害相關人之意見，可成除了持續透過溝通管道了解利害相關人，並參考最新出版GRI Standards (2021)的重大性主題與考量面，及可成永續發展之背景脈絡，與內外部專家討論後，依據環境、社會、治理三個面向，初步彙整永續議題共30項。

而後，藉由問卷調查辨識各方利害關係人對永續議題之關注程度，共回收248份問卷；加上可成高階主管及永續發展室共同評估各項ESG議題對公司營運的衝擊。

### ➤ 重大議題的分析步驟



## ➤ 可成2022年重大考量面

可成彙整出30項利害關係人關注的永續議題，藉由各利害關係人參與，以及高階主管們與永續發展室共同研討，於治理、社會與環境各面項找出最具影響顯著性的15項重大性永續議題為撰寫基礎，於報告中完整揭露其管理方式與績效成果。



可成重大性分析結果

議題面相	ESG議題	對照GRI Standards 考量面	對應章節	價值鏈影響邊界			財務衝擊度			發生可能性		
				上游	營運	下游	高	中	低	高	中	低
治 理	風險與危機管理	--	2.6永續經營	V	V	V	V			V		
	資訊安全	客戶隱私	2.4服務客戶		V	V		V		V		
	永續願景和策略	管理方針	經營者的話 各議題管理方針		V				V		V	
	公司治理/ 誠信與反貪腐	反貪腐	2.5誠信務實		V	V			V		V	
	利害關係人溝通	利害關係人 溝通	1.永續溝通	V	V	V			V			V
社 會	職業安全衛生	職業安全衛生	3.4安全&健康把關		V	V		V			V	
	勞資關係	勞資關係	3.1勞資關係營造		V			V			V	
	員工福利	勞雇關係	3.1勞資關係營造		V				V			V
	人權/勞工權益	人權評估	3.1勞資關係營造		V				V			V
	生活工資	薪酬政策	3.2人力資源管理		V				V			V
環 境	污染防制	廢汙水和廢棄物	4.3環境污染防治		V	V		V		V		
	廢棄物管理/ 循環經濟	廢汙水和廢棄物	4.3環境污染防治		V	V		V		V		
	水資源管理	水/廢汙水和廢棄物	4.3環境污染防治		V	V		V		V		
	產品有害物質管理	廢汙水和廢棄物	4.3環境污染防治		V	V		V			V	
	溫室氣體排放	能源/排放	4.4溫室氣體盤查		V	V	V			V		

註1：財務衝擊度定義：「高」對於組織/企業影響 > 80%；「中」對於組織 / 企業影響影響 > 50%；「低」對於組織/企業影響 < 50%。

註2：可能性定義：「高」對於組織/企業影響發生機率 > 80%；「中」對於組織/企業影響發生機率 > 50%；「低」對於組織/企業影響發生機率 < 50%



## 2. 公司治理

2.1 關於可成

2.2 責任治理

2.3 技術創新

2.4 服務客戶

2.5 誠信經營

2.6 永續經營





## 2.1 關於可成

### 可成科技股份有限公司

總部所在位置	→ 台南市永康區仁愛街398號
實收資本額	→ 7,144,671仟元
主要產品及服務	→ 機殼及內構件
銷售範圍	→ 內銷(1.47%)及外銷(98.53% · 含亞洲、美洲與其他地區)
2022年銷售淨額	→ 27,820,529仟元
2022年產能	→ 35,000千個
2022年產量	→ 23,708千個
台灣廠區員工總數	→ 3,942人(統計至2022/12/31止)





## 可成重要里程碑

- 
- 1984**  
可成創立，  
研發鋁合金壓鑄件。
  - 1986**  
開發鎂合金壓鑄技術。
  - 1994**  
獲DNVI ISO 9002驗證。
  - 1997**  
獲BVQI ISO 9001驗證，  
提上市(櫃)申請。
  - 2000**  
興建仁愛廠房，  
大幅擴充經營規模。
  - 2001**  
獲國際手機大廠產品認證，  
正式大量出貨。
  - 2002**  
跨足桌上電腦機殼業務，  
蘇州廠量產出貨。
  - 2006**  
獲Forbes評為亞洲200名最佳企業之一。
  - 2009**  
取得ISO14001環境管理系統驗證。
  - 2010**  
取得IECQ QC080000有害物質管理系統驗證。
  - 2012**  
獲International Business Times  
評為全球成長快速1000大。
  - 2015**  
-取得OHSAS 18001職安衛管理系統驗證。  
-獲Forbes評為亞洲最佳50大企業之一。
  - 2016**  
-獲日本經濟新聞Asia 300企業實力前十。  
-獲台北經營管理研究院評為傑出大陸台商。  
-獲教育部體育署頒發運動企業認證。
  - 2017**  
-獲Forbes列入全球二千大企業之跨國  
頂尖企業第51名。  
-永科工廠落成啟用。  
-取得ISO 14046水足跡驗證。  
-認購綠色電力1,000,000度並榮獲經濟部綠電標章。

## 2020

- 哈佛商業評論評選可成董事長為《台灣CEO一百強》之冠。
- 可成三度榮獲教育部體育署頒發「運動企業認證」獎章。
- 再與台南市政府教育局簽署合作備忘錄，持續進行運算思維推廣專案。

## 2021

- 與工研院合作「次世代整合式手術器械開發」專案，共同開發「精準雙模態微創手術系統」。
- 取得 ISO 13485 醫療器材品質管理系統認證。
- 連續三年與台南市政府教育局簽署合作備忘錄，執行運算思維推廣專案。



## 2018

- 榮登富比士全球數位企業100強第24名；台灣企業第1名。
- 南科工一、二廠通過經濟部工業局清潔生產評估系統符合性判定。
- 二度榮獲教育部體育署頒發運動企業認證。

## 2022

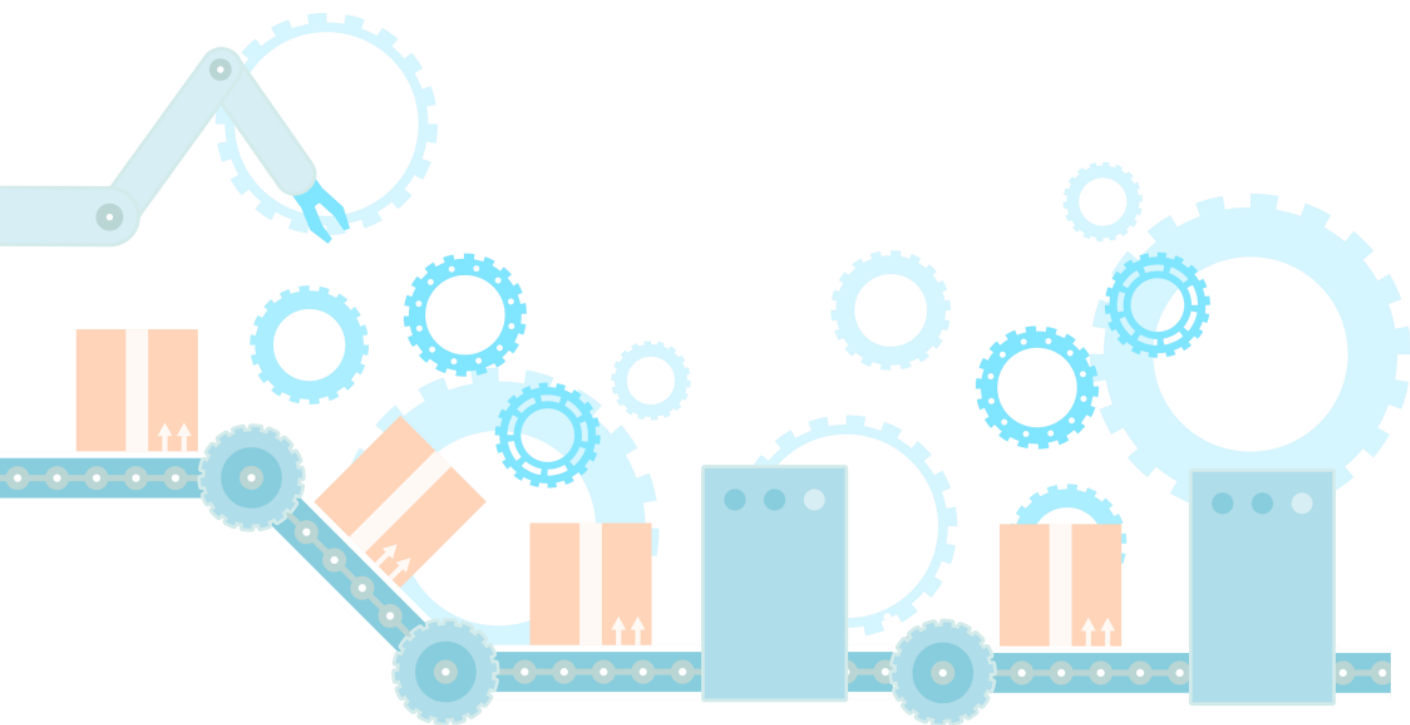
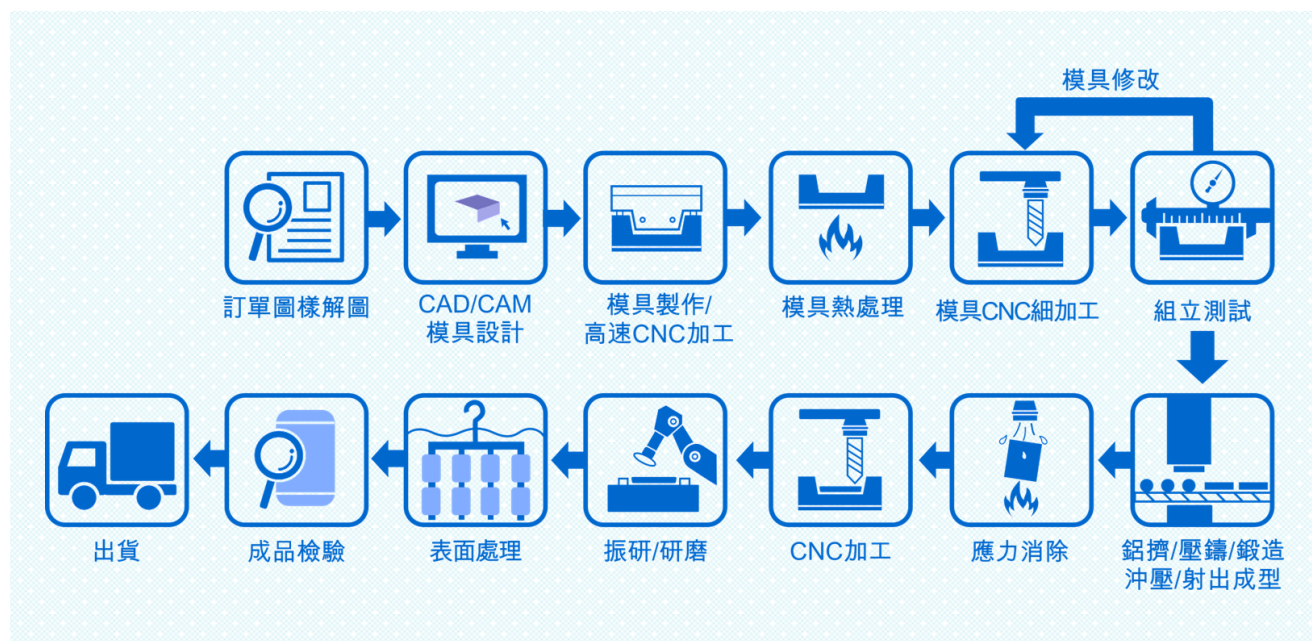
- 可成董事長獲哈佛商業評論評選為《台灣CEO一百強》第七名。
- 再獲納入「FTSE4Good新興市場指數」及「臺灣永續指數」成份股。
- 「第八屆公司治理評鑑」名列上市公司前21-35%，六年來最佳表現。

## 2019

- 集團合併營收達新台幣916億元，連續三年超過九百億。
- 榮獲全球品牌雜誌(Global Brands)之最佳電子製造公司。
- 榮獲國家永續發展獎企業類入選獎。
- 榮獲1111人力銀行科技業前20大幸福企業風雲榜。
- 可成與台南市政府教育局簽署合作備忘錄，執行運算思維推廣專案。
- 取得ISO 45001職業安全衛生管理系統驗證。

## ➤ 製程介紹

製程技術包含：鎂鋁合金壓鑄、鋁擠型、鍛造、沖壓、MIM、射出、熱壓成型、CNC加工、陽極、PVD、塗裝等。材質的種類涵蓋鋁合金、鎂合金、不鏽鋼、碳纖維與玻璃纖維複合材料、工程塑膠等，依不同材質採適當技術及不同二次加工工法。最後藉表面處理技術，打造極致工藝之美的外觀與機構件。



## ➤ 全球據點

可成為本行業的佼佼者，專精於機殼及內構件各式相關產品的生產與研發，透過不斷整合關鍵技術與製程，提供客戶全方位的需求，穩定的客戶群囊括國內外各大廠，在生產品質及規模上均達世界級水準。為達到產能的均衡布局，除台南仁愛總廠外，並於台南科技工業區、永康科技工業區及大陸皆有設廠。



### ▲ 可成全球據點分布

## ➤ 營運表現

電子資訊產業市場瞬息萬變，由於產品生命週期較短，故亟需仰賴關鍵創新技術及前瞻治理能力，以達到客戶期待、提升財務績效表現。2022年受地緣政治動盪、供應鏈瓶頸、高通膨、全球景氣下行，及終端需求疲軟等影響，可成集團藉由彈性管理降低衝擊、以維持營運穩定，在全體員工努力下，集團營收為278億台幣，合併營業毛利率32%，合併稅後淨利歸屬本公司為新台幣109.02億元，其基本每股盈餘15.14元。

### ◆ 經營成果(集團)

項目	金額	百分比	
營業收入	27,820,529	100%	2022
	41,094,979	100%	2021
營業毛利	8,866,897	32%	
	13,569,127	33%	
營業利益	4,968,798	18%	
	8,760,121	21%	
稅前淨利	16,543,047	59%	
	12,070,652	29%	
稅後淨利	10,902,179	39%	
	8,575,044	21%	

(單位：新台幣仟元)

### ◆ 獲利能力(集團)

項目	2022	2021
資產報酬率	5%	4%
股東權益報酬率	7%	6%
佔實收資本比率	營業利益	70%
	稅前純益	115%
	232%	158%
純益率	39%	21%
每股盈餘(元)-基本	15.14	11.31

詳細財務資訊，請查閱可成公開網站的2022年年報：

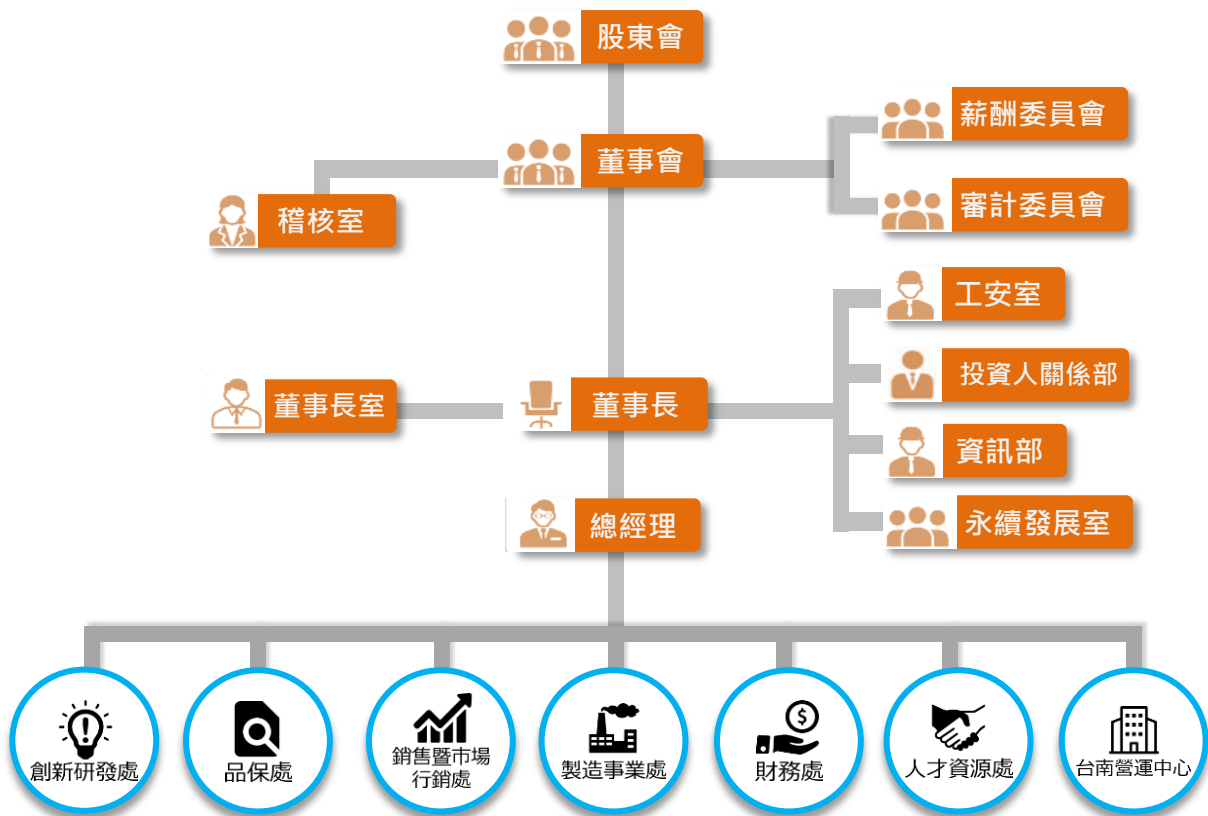
[http://www.catcher-group.com/tw/investor\\_financial\\_psc.aspx](http://www.catcher-group.com/tw/investor_financial_psc.aspx)



## 2.2 責任治理

可成重視營運透明化與資訊揭露之即時性與一致性，除了在證交所規定之公開資訊觀測站公開相關資訊外，公司也設立簡體中文、繁體中文、英文等官方網站，定期或不定期揭露財報、經營、公司治理、企業社會責任、法說會等營運相關資訊，以供國內外投資人參考。同時設有發言人、代理發言人及投資人關係之人員，透過郵件、電話、Email即時溝通，回應利害關係人所關切之議題。

依照中華民國公司法、證券交易法與其它相關法規，可成已建置一個健全具效率的董事會，其下部門單位各司其職，打造優良的治理結構，提升營運績效。



組織架構圖



➤ 董事長室	法務與智慧財產權、轉型策略、公司對外投資
➤ 創新研發處	前瞻技術研發、製程技術發展
➤ 品保處	產品品質檢驗及品質確保
➤ 銷售暨市場行銷處	品牌管理、市場研究、業務推廣、客戶服務
➤ 製造事業處	各式機構外觀件及內構件之製造、加工
➤ 財務處	財務會計、投資規劃、股務管理
➤ 人才資源處	人力資源管理與組織發展
➤ 台南營運中心	集團資材規劃、供應商資源管理、經營管理資訊及指標之訂定及追蹤考核
➤ 稽核室	內部稽核與作業流程管理
➤ 工安室	廠內工安與環保檢查
➤ 投資人關係部	股東及投資人溝通、關係維護
➤ 資訊部	集團資訊系統維運、落實各項資通安全管理要求
➤ 永續發展室	規劃及推動永續發展行動計畫、參與企業社會責任工作

董事選舉採候選人提名制度，由股東會就候選人名單中選任，董事長對外為可成公司之代表人。現行董事會成員共計七席，董事會每季至少召開一次，除公司法另有規定外，可成皆依照規定達過半董事出席，且出席董事過半之同意，方能行使決議。2022年度共召開七次董事會，董事平均出席率為98%。

可成對於董事之資格及經驗皆符合法規的專業標準，也會不定期提供營運、財務、股務等相關政策、法令及專業知識進修課程予董事，希冀透過董事的經驗與專業，使經營決策更臻完善，提高治理品質。董事會成員之背景資料、學經歷、年齡結構、兼任其他公司職務，及參與進修之相關紀錄等，請查閱2022年年報：

[http://www.catcher-group.com/tw/investor\\_financial\\_psc.aspx](http://www.catcher-group.com/tw/investor_financial_psc.aspx)

每年至少由董事會於會計年度終了後六個月內召開一次股東常會，於必要時依公司法規定召開股東臨時會。股東會之決議，除公司法另有規定外，由有代表已發行股份總數過半數股東之出席，以出席股東表決權過半數之同意行使。

重要的是，可成正視利益衝突問題，「董事會議事規則」中有訂定董事利益迴避制度，對董事會所列議案，與其自身或其代表之法人有利害關係，致有害公司利益之虞者，得陳述意見及答詢，不得加入討論及表決。在股東會的運作上，亦依照可成股東會議事規則第12條，有明訂「股東對於會議之事項，有自身利害關係致有害於本公司利益之虞時，不得加入表決，並不得代理其他股東行使其表決權」。

而由董事會授權設立的薪酬委員會及審計委員會，目的在協助董事會履行盡職監督之職責。上述兩委員會的組織章程皆經董事會核准，定期向董事會報告，藉由獨立性運作提升可成治理能力，運作情形皆定期於年報上公開揭露。詳細董事會、股東會及其委員會等公司治理運作現況，

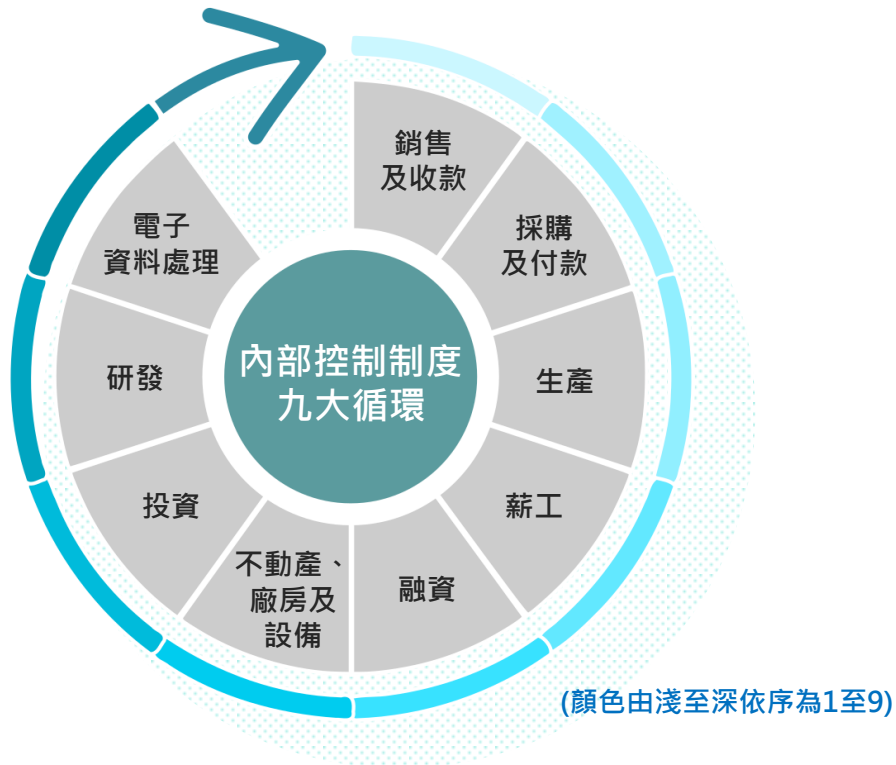
請查閱2022年年報：[http://www.catcher-group.com/tw/investor\\_financial\\_psc.aspx](http://www.catcher-group.com/tw/investor_financial_psc.aspx)。



此外，可成為確保企業政策制度推行之效益及績效、內部所產生報表資料正確性與可靠性、法令規章之遵行、企業資源財產安全及有效利用，依據「公開發行公司建立內部控制制度處理準則」規定，判斷內部控制之設計是否妥當及執行是否有效。

可成稽核室每年確實檢視並依據風險評估結果擬定年度稽核計畫，包含內部控制制度九大循環：(1)銷售及收款循環、(2)採購及付款循環、(3)生產循環、(4)薪工循環、(5)融資循環、(6)不動產、廠房及設備循環、(7)投資循環、(8)研發循環、(9)電子資料處理循環。稽核室擬定偵測防弊及預防控制管理機制查核重點以期能及早發現潛在營運風險，藉以擴大內稽深度及提升稽核更大綜效與價值。

#### ▼ 內部控制制度九大循環



為使可成營運效能更加提升，可成多年來大規模投資於自動化生產製程，近幾年來對製造管理已經有了明顯的貢獻，亦積極優化人力資源，儲備發展動能，持續擴展核心產品與技術的應用市場，擴大客戶來源、增加產品種類，以提高公司未來成長動能的基礎。可成將「技術創新，服務客戶，誠信務實，永續經營」視為最高經營理念，期許全體員工秉持此信念，將資源做最適當的分配與管理，以超越客戶期望，創造可成更高價值。針對經營理念的四大面向，其相關管理及執行成果如2.3-2.6節所述：

## 2.3 技術創新

### ► 技術研發

可成研發團隊從產品設計階段便開始投入，掌握客戶對新產品的期望，研發過程中積極開發特殊製程及技術，搭配現有製程技術以滿足客戶多方向的产品設計需求，亦能設計多種材料與多種製程混合搭配，進而製造出獨特的一體成型機殼，有別於以往單一生產製程廠家的應用方式，使機殼產品擁有特殊的表面處理性與質感。在研發及製造過程中，周全地向客戶敘明產品樣式、材質、功能、包裝及量產條件，與環境衝擊、社會影響等各方面資訊。



2022年可成集團投入研發之費用為新台幣1,494,209仟元，研發人員之教育程度亦逐年提升，顯見對研發之重視。為了確保公司在業界的領先地位，不斷擴大不同材質、複合材料、高強度、高韌性、低電磁屏蔽、高射頻穿透材料的運用，提升先進技術朝向智慧製造，這些是可成持續多年的重要工作。可成藉由基礎材料科學與表面物理、化學處理技術的深耕，將不同材料利用不同的成型製程並搭配多樣化二次加工與表面處理工法，多層次且多方向延伸發展形成高精密度、高附加價值且高量產性的技術能力與產品。

在近幾年的技術研發成果中，可成積極開發特殊製程及技術，搭配公司現有製程技術形成「完整的製程矩陣」滿足客戶多方向的产品設計需求，達到垂直整合的目的。初步已完成製程的整合，在這些製程量產時發現製程除了原先的應用外，其實還可以設計多種材料與多種製程混合搭配，進而製造出獨特的一體成型機殼，這是以往具有單一生產製程廠家無法發現的一些應用方式，而這些搭配方式往往可以在機殼產品上擁有特殊的表面處理性與質感。

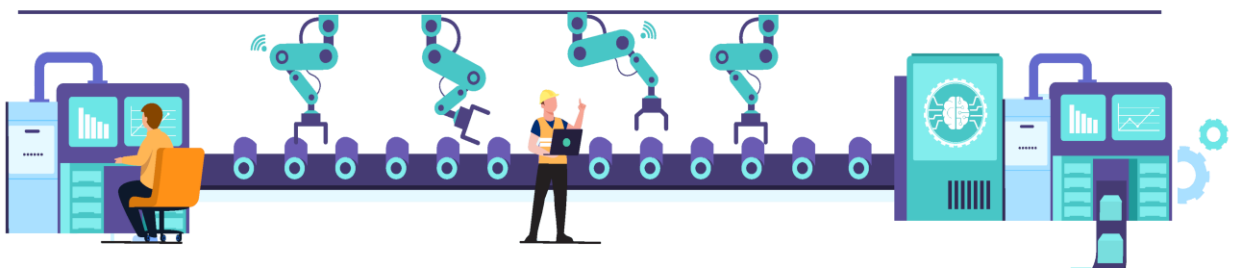


### 近來開發成功之產品及製程



目前持續研發的方向包括特殊鎂合金、鋁合金、不銹鋼、碳(玻)纖、塑膠、粉末、其它金屬等機殼及構件、雷射雕刻/無縫焊接技術、金屬/塑膠一體式射出成型包覆技術、蝕刻/多色製程搭配陽極處理製程技術、高精密性大型金屬機殼擠型技術、碳纖維複合板材等，此外公司也積極擴展可應用既有生產技術的其他利基型產品進行應用產品多角化佈局。

當行動裝置走向更為高頻及高速運算設計，5G與散熱都是重要課題，也將是可成以及機構件廠的挑戰與機會，可成也將投入更多的資源在此方面的研發。



## ➤ 智慧財產權

可成科技將「技術創新」視為永續經營的要項，亦是重要的公司經營理念；為此，每年投入大量的人力與資源進行製程工藝的研發與優化，並以智慧財產權衡量研發成效。為保護可成的營運自主及強化競爭優勢，截至2022年12月31日止，總計共37項全球專利於有效期限範圍內，為可成與客戶提供有力的智慧財產保護。

除管理與保障公司智慧財產權的權利，同時也依循法規要求，尊重顧客、供應商和利害相關者之智慧財產權，避免產生侵權疑慮；因此，公司制定「智慧財產管理作業辦法」說明智慧財產權管理權責、智慧財產權歸屬、申請與審核、申請與維護、發明人義務、獎勵原則、商標與著作管理，以及營業秘密等事項之實施規範與要求，並定期將智慧財產管理執行狀況提報至董事會。

因可成科技營運模式以承接顧客委託訂單為主，非常重視顧客專利與營業秘密之保護，除人員就職時簽妥保密協議外，亦於新進人員教育訓練、定期培訓與宣導中納入營業秘密管控與保密議題，強化所有同仁遵守營業秘密保密認知。可成科技已取得ISO 27001資訊安全管理系統驗證，依循此國際標準與規範，採用適度的管理機制確保無營業秘密洩露之疑慮。

## 2.4 服務客戶

### ➤ 顧客關係

可成係全球最全方位機構件的解決方案領導品牌，主要客戶來自國際知名電子產業，以多元化的材料、全方位的工法、創新的設計、優異的製程技術、完整的垂直整合、領先的自動化能力、最佳的成本形成多重優勢，掌握客戶的需求及產品發展的趨勢，得以持續繳出讓客戶滿意的產品與成果。2022年可成在業務上持續積極開拓新的市場領域與客戶，持續展現產業領導廠商的經營優勢。

為了提供客戶最佳的品質與服務，在品質管理上，可成每年依ISO 9001品質管理系統之規範與客戶要求，訂定關鍵績效指標並定期召開管理審查會議，確保製造、行政及業務單位等各部門能確實落實品質要求。在服務管理上，可成由接單到出貨訂有顧客關係管理程序，並與客戶保有彈性良好之溝通管道，除有業務人員提供客戶即時回饋與當面溝通，對外網頁亦有建立諮詢服務平台，希冀提供多元便捷之服務，在接收到客戶抱怨/投訴訊息時，可成會立刻掌握抱怨原因、不合格品項及數量、期望獲得結果等相關訊息，通知品質保證單位進行第一時間對策處理，必要時成立專案加強控管或親自前往調查瞭解。後續藉由內部責任歸屬，由品質保證單位及產線缺失單位採取短期緊急遏止與長期改善措施，並追蹤有關單位缺失矯正之成效，進行記錄及資料存檔，防止同樣問題於未來發生，達到提升產品品質及維護公司商譽之目標。



▲ 客訴處理流程



可成非常注重客戶服務，除了在日常作業流程中不斷與客戶進行溝通，亦於每年底透過客戶滿意度調查傾聽客戶的聲音，做為可成營運及未來管理改善方向，針對客戶所指出的不足之處，擬定對應改善措施、積極檢討分析，再提出改善策略。



由於產品其複雜的結構及高端的外觀要求，來自客戶端的品質要求亦日趨嚴格。可成過去的發展重點在智慧型手機、筆記型電腦、平板電腦、以及穿戴式裝置等，未來，可成將秉著持續改善的精神，針對不足之處進行改善，整合優勢並落實加強客戶服務管理，與客戶維持更密切、良好、穩固的合作關係，自2020年正式切入非消費型電子產業領域，目標朝向產品與客戶的多元化組成，增加競爭力。

## ➤ 資訊安全管理與資訊保密

### (1) 政策 / 承諾

- 保護公司關鍵資產，免於遭受內外部蓄意或意外之威脅。

### (2) 目標：保證資訊機密性

	2022年	2021年	2020年
社交工程郵件年平均點擊率低於10%	6.3	--	--

註：2022年導入ISO/IEC 27001：2013管理系統，制定社交工程年度目標，並舉辦相關資安演練與宣導。

- 中長期：持續擴展核心產品與技術的應用市場，同時妥善保護公司關鍵資產及客戶機密資訊。

### (3) 權責

- 依據內部作業管理辦法，由銷售市場行銷處負責新案開發、生產時程管控、交期、價格，品保處負責確保產品品質，經營管理部負責訂定推動機密資訊保護，資訊單位負責執行資訊安全管理制度之各項工作，全體員工遵循公司保密政策。

### (4) 投入資源

- 資訊專責人員、各類型教育訓練、確保資訊安全的軟硬體設備。

### (5) 申訴機制

- 官網提供聯絡資訊、客訴處理流程。

### (6) 2022年具體行動

可成為展現貫徹資訊安全管理決心，確保所有資訊與資訊系統獲得適當保護，2022年10月取得ISO/IEC 27001：2013外部驗證，依照標準之要求建立、記載、實施及維護資訊安全管理系統，並持續改進系統的有效性。

#### ★ 推動目標：

- 對於公司所儲存或傳遞之資訊採取適當之保護與防範措施。
- 降低發生毀損、失竊、洩漏、竄改、濫用與侵權等資通安全事件時之衝擊。
- 持續提升各資訊服務系統所有作業之機密性、完整性與可用性。

可成為確保公司重要資訊財產之機密性、完整性及可用性，於各層面建置相應機制：



### 建立資訊安全管理制度

- 依照國際資訊安全管理標準ISO27001:2013，建立資訊安全管理制度



### 潛在弱點與防毒防駭的防護措施

- 建置次世代防火牆以防護內部網路環境
- 建置垃圾郵件過濾防堵系統
- 建置防毒措施及端點防護機制，定期執行病毒掃描與主動惡意程式偵測
- 定期執行軟硬體弱點掃描及修補更新
- 建置機台入廠掃毒、及應用程式白名單控管機制，防止內含惡意軟體的機台進入公司



### 系統可用狀態與服務中斷時之處置

- 建置系統/網路狀態監控與通報機制
- 建置系統服務/資料之備份與異地備援機制
- 制訂服務中斷之應變措施
- 制訂營運持續計劃並定期演練



### 人員存取內外部系統及資料傳輸管道之控制措施

- 制訂各項帳號權限管理審核機制並定期盤點
- 內/外部資料存取管控與操作軌跡記錄分析
- 建置零信任VPN通道，供員工外部辦公使用
- 建置行動裝置管理系統



### 持續建立、宣導及推廣員工資訊安全認知，以提升資訊安全水準

- 定期/不定期進行資訊安全宣導
- 新進員工資訊安全教育訓練
- 每年定期執行社交工程演練

可成瞭解，機密資訊對公司本身及客戶而言相當重要，攸關品牌聲譽與客戶信賴度，管理不當亦可能遭致處罰或罰款，因此，可成不遺餘力尊重、保護相關的隱私及機密。對外與客戶、供應商、承攬商、驗證公司等外部單位合作時，會簽訂雙方同意的保密協定，以防機密資訊外洩造成損失。經查2022年並無違反客戶隱私權或遺失、洩露客戶資料而損及客戶權益之投訴事件，彰顯可成內部管理成效。

公司已建立全面的網路與電腦相關資安防護措施，但無法保證其控管或維持公司製造營運及會計等重要企業功能之電腦系統，能完全避免來自任何第三方癱瘓系統的網路攻擊。為了預防及降低此類攻擊所造成的傷害，公司積極規劃、建置資訊安全措施，並以以下三項措施作為，持續改善資訊安全環境，降低資訊安全風險：

#### 制度規範

就政策制度、組織職責、人力安全、文件管控、資產管理、通訊與作業管理、存取控制、實體環境、系統開發與維護、營運持續管理、安全事件管理、法規遵循等方面制訂相關規範。

#### 系統防護

建置網路防火牆、閘道式網路偵測設備、導入Security Rating Service、端點偵測防護、安全資訊與事件管理、郵件安全、作業系統自動偵測更新、病毒防護、網路准入、社交工程演練及弱點掃描系統等，多方推動各項資安管理措施。每年定期對公司組織、人員進行資訊安全管理稽核，並呈報董事長，以控制並降低資安風險。

#### 人員訓練

定期實施新進人員資安教育訓練課程；透過定期資安教育訓練、海報/影片宣導，提升在職員工資安知識並強化資安意識，確保資安觀念融入日常作業，並藉由矯正預防流程，即時修正發現問題，以降低員工洩漏集團及客戶機密資訊風險。發生資安事件時，立即依循資通安全通報程序進行資安通報，為公司生產經營活動提供資訊安全保障。

為保護公司產品與服務，避免有未經授權之存取、修改、使用及揭露，以及天然災害所引起之損失，並適時提供完整與可用之資訊，可成致力於資訊安全管理，以確保公司重要資訊財產之機密性、完整性及可用性，並符合相關法令法規之要求，進而獲得客戶信賴、達到對股東的承諾，保證公司重要業務持續運作。

## 資訊安全政策與承諾

全員參與、提升資安意識	積極預防、落實資安管理	客戶信賴、確保永續經營
透過全員認知，達成資訊安全人人有責的共識	建置各項資安技術，導入資訊安全管理制度，以PDCA手法持續改進。	提供安全及受客戶信賴之生產環境，確保公司業務之永續營運。

## 2022年資訊安全管理推動成果

### 完善資安管理制度

1. 2022年10月取得ISO/IEC 27001:2013 外部認證，並持續維持ISO/IEC 27001 證書有效性
2. 2022年累計召開60次資訊安全管理會議及一次管理審查會議，共計修訂35份資訊安全管理體系文件
3. 定期執行風險評鑑並針對高風險項目擬定改善計劃，2022年高風險項目改善完成率達97%

### 強化資安防護行為

1. 端點防護主動發現5,385筆風險，資安惡意程式分析共614件
2. 成功偵測及攔阻超過716萬次以上外部攻擊、38.9萬封以上垃圾郵件
3. 針對關鍵系統進行3次營運持續演練，持續強化營運應變能力
4. 每年2次系統、網站弱點掃描並針對弱點持續改善
5. 執行83次安全更新，累計更新1,868台設備漏洞修補

### 提升員工資安素養

1. 2022年累計向公司同仁發出資安宣導，共計超過6.9萬人次
2. 針對新進員工落實資訊安全教育訓練，2022年執行率100%
3. 2022年度共計進行4次社交工程演練，年平均點擊率6.3%

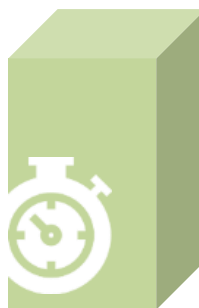
## 2022年台灣廠區資訊安全教育訓練成果

### 課程列表

- (1) ISO 27001系列教育訓練
- (2) 供應商資安管理教育訓練
- (3) 風險評鑑教育訓練
- (4) 業務營運持續教育訓練
- (5) 新進人員資安教育訓練
- (6) 社交工程釣魚郵件教育訓練
- (7) 資安認知教育訓練

1,388.8時

100%



訓練總時數



宣導涵蓋率

## 2.5 誠信務實

### (1) 政策 / 承諾

- 以最高道德規範的要求，由管理階層以身作則實踐可成「誠信務實」的經營理念，所有商業互動皆遵循誠信標準，不提供及收受不當利益。

### (2) 目標：確保零貪腐

	2022年	2021年	2020年
內部重大資訊處理暨內線交易相關的法律訴訟而造成的損失總額	0	0	0
反競爭行為條例相關的法律訴訟而造成的損失總額	0	0	0
誠信道德相關教育訓練涵蓋率95%	100%	100%	100%

- 中長期：透過定期教育訓練與溝通，持續強化員工與供應商對從業道德的認知，確保零貪腐。

### (3) 權責

- 由法務室擔任推動企業誠信經營單位統籌落實，由稽核負責監督執行，定期呈報稽查結果。法務室並定期就年度運作及執行情形向董事會報告。
- 為確保誠信經營之落實，建立有效之會計制度及內部控制制度，並設有專職內部稽核人員定期查核，協助董事會及經理人檢查及覆核內部控制制度之缺失，以衡量營運之效果及效率，促進公司誠信經營。

### (4) 投入資源

- 教育訓練專責人員、稽核室專責人員、教育訓練。

### (5) 申訴機制

- 員工意見申訴管道、供應商舉報專線。

可成以「誠信」、「廉潔」為最高經營理念，一向恪遵公司法、證券交易法、商業會計法、上市上櫃相關規章與其他商業行為之法令，以及責任商業聯盟(Responsible Business Alliance, RBA)行為準則，2022年並無直接或間接從事財務與實物性政治捐獻之紀錄，亦無涉及任何反競爭、反托拉斯和壟斷行為的法律訴訟，在違反貪腐、會計詐騙等法規被處罰款或制裁的次數為零。

2021年3月經董事會通過訂立「誠信經營政策」，明定誠信經營之作法。另由董事會成員及高階管理層承諾實踐道德倫理行為準則之規範，簽署誠信經營承諾書，樹立良好之道德誠信從業行為楷模，而全體同仁的道德倫理行為遵守亦透過「社會責任管理程序」及「工作規則」等相關規定，由全體員工簽署誠信廉潔承諾書，加上「員工意見申訴暨建議作業辦法」之申訴管道以匿名申訴不法情事，使經營管理階層與各同仁於從業過程，皆能遵循最高道德標準。

為使員工能瞭解誠信經營之承諾與要求，可成於新進人員甫進公司時，即安排接受企業社會責任培訓課程，宣導廉潔誠信經營之管理規定，並對在職員工舉辦誠信經營教育訓練課程（2022年度課程包含：保密合約與禁止賄賂條款、誠信經營教育訓練、內部重大資訊處理暨內線交易以及誠信經營與營業秘密保護）。可成訂有「檢舉辦法」，提供便捷可及的管道供檢舉申訴之用，對於違反道德行為準則之案件，視情節輕重依內部工作規則懲處，確保管理層與基層夥伴不接受任何形式的期約、賄賂、佣金、回扣、勾結或其他不正當利益。2022年並未自道德倫理申訴管道中收到任何相關案件或疑慮。



## 可成明訂誠信經營政策，備有具體作法與防範不誠信行為方案

誠信經營為可成經營理念『技術創新、服務客戶、誠信務實、永續經營』中重要的核心價值，也是推動企業社會責任五大面向：勞工、健康與安全、環境、道德以及管理系統的關鍵環節之一。

除了制定誠信經營的相關管理程序與作業辦法，每年召開企業社會責任管理審查會議，以針對防範不誠信行為擬定管理方案，並追蹤落實進度。

另一方面則透過永續發展室的內部稽核、稽核室九大循環防弊機制確認，稽查相關業務道德規範符合程度；此外，亦設置內部與外部申訴與檢舉機制，以利舉發不法事宜。

## 可成訂定並於公司官網揭露不合法及不道德行為的檢舉制度



可成於內部溝通部分，在新進員工教育訓練和『可成科技新進人員手冊』中，皆有說明內部檢舉與申訴制度，主要項目包括：職場暴力(反霸凌)、伙食建議、性騷擾以及從業道德等。員工可透過實體意見箱、電子郵件、電話或是員工意見建議平台等介面提出申訴或檢舉。

可成指派專人負責申訴與檢舉案件處理與進度追蹤，並有反報復機制，確保檢舉人身分保密，以維護員工申訴與檢舉的權利。

外部利害關係人部分，則在官方網站和供應商服務專區皆有申訴與檢舉管道資料，以利供應商或是利害關係人及時反應其建議，確保消弭不合法(包括貪污)與不道德之行為。

## 員工從業道德意見申訴管道

仁愛廠

南科工廠

永科工廠

從業道德  
(賄賂、佣金、回扣...)

電話：(06)253-9000#1103  
傳真：(06)253-9989  
信箱：mingyu.deng@catcher-group.com

實體  
意見箱

- B棟B2員工餐廳
- B棟4F辦公室門口

- I棟外籍員工餐廳
- C棟上下出勤卡鐘
- F棟2F員工餐廳

- 行政棟4F聯合辦公室門口
- 餐廳棟1F公佈欄
- 餐廳棟2F公佈欄
- 宿舍棟1F公佈欄

E-mail信箱  
(不分類)

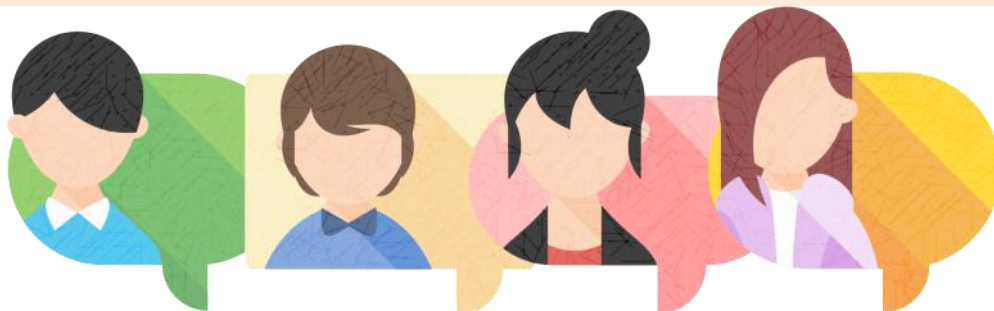
[580@catcher-group.com](mailto:580@catcher-group.com)(我幫您)

員工意見  
建議平台  
(google表單)



## 供應商從業道德舉報專線

- 電話：06-253-9000\*1103
- 傳真：06-253-9989
- E-MAIL：[mingyu.deng@catcher-group.com](mailto:mingyu.deng@catcher-group.com)



針對所有台灣廠區之營運據點，可成定期進行道德倫理之風險評估，2022年經評估判定未有涉及重大風險，對於輕度風險之營業活動(如廉潔經營、資訊公開)，已建立有效之會計制度及內部控制制度，由法務室擔任推動企業誠信經營單位，統籌落實誠信經營，由稽核室高階主管負責監督執行，擬訂年度稽核計劃、分派執行查核。

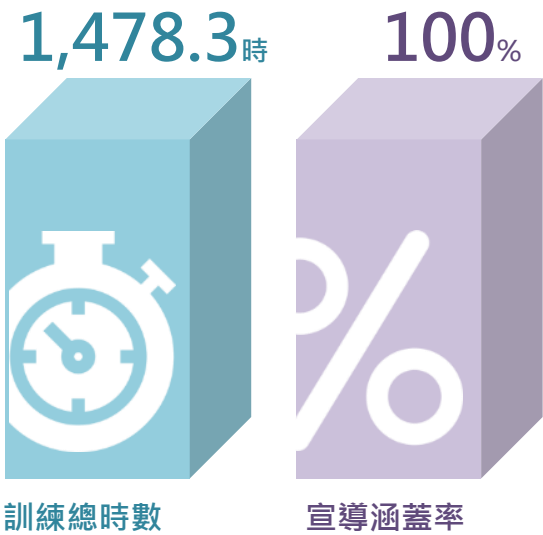


▲ 保密合約課程教材

除自我要求外，可成更主動向供應商宣導反貪腐觀念，確保供應鏈之道德誠信，在可成與廠商進行業務往來合作前，可成已針對供應商之誠信情形進行評估，並要求其明瞭可成對誠信行為之要求，且合作供應商需同意遵循可成公告之供應商行為準則(含廉潔政策)，以確保落實防範不誠信之行為。2022年共計755交易廠商全數於官網中完成宣導，依據可成的誠信行為要求，若供應商違反規定，可成有權終止或解除契約及依約處罰或求償，以確保可成在各層面落實防範不誠信之行為，共同打造互相尊重的商業環境。

2022 年台灣廠區誠信道德相關教育訓練成果

課程列表
(1) 保密合約與禁止賄賂條款教育訓練
(2) 誠信經營教育訓練
(3) 內部重大資訊處理暨內線交易教育訓練
(4) 誠信經營與營業秘密保護教育訓練



## 2.6 永續經營

可成身為「最全方位機構件解決方案的領導品牌」，不斷朝創新產品、優化經營模式、強化生產技術和改善成本結構而努力，使可成能持續保有產業領先優勢。不論未來經營環境如何變化，可成依然會秉持著企圖心、信心與決心，邁向長期的永續發展。

### ➤ 法規遵循

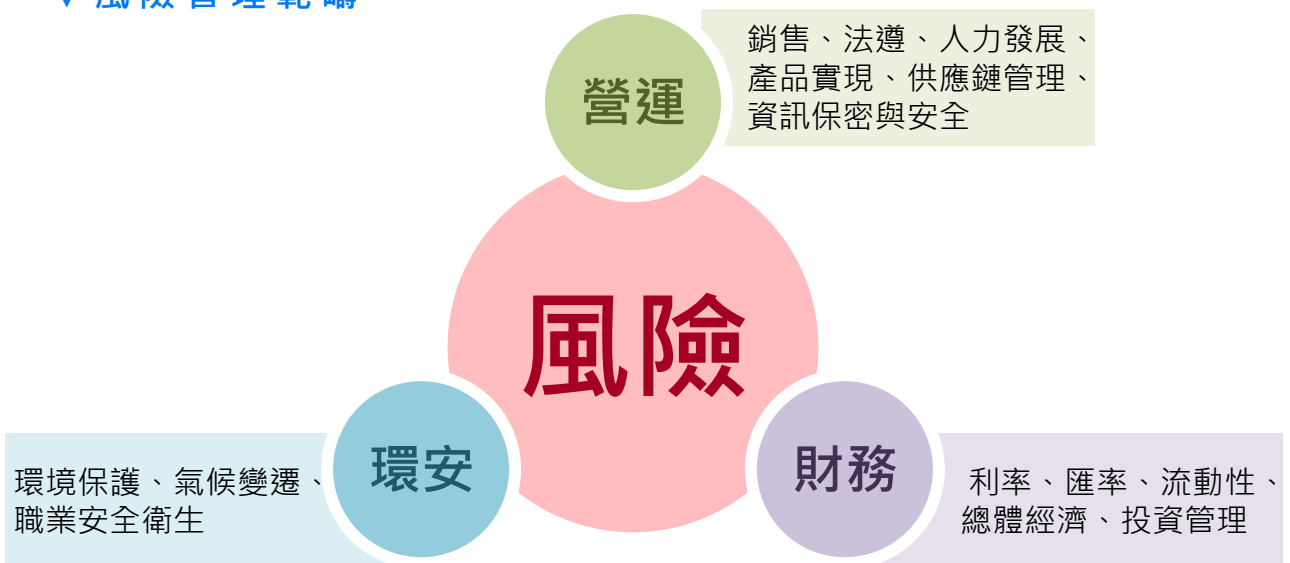
可成一向遵守國內外相關法令規章以及國際客戶的供應商守則，並密切關注可能影響公司營運的重大法令政策，包含財務、業務、環保及社會等各面向，並依照法令規章訂定相關管理程序及內部稽核以避免可能違法之情事。

### ➤ 風險管理

有效鑑別公司面臨之風險，以採取適宜之預防與控制方案，達到永續經營之目的，可成已擬定風險管理政策，預計於2023年由永續發展室向董事會提報。每年定期向董事會報告風險管理運作情形，以加強落實風險管理機制。在風險管理組織上，可成董事會及審計委員會為風險評估控管之最終決策者，風險管理依據其業務性質，執行由各廠區及公司單位負責。稽核室每年審查內部控制機制的有效性後，經審計委員會審查並經董事會通過。

依據ISO 31000風險管理指導綱要，藉由風險評鑑(鑑別、分析與評估)與風險處理等過程，清楚界定可成風險來源及因應策略，藉此降低風險影響、提升營運績效。

### ▼ 風險管理範疇



## ▼ 風險評估事項與因應措施

風險種類	所面臨衝擊	可成因應措施
營運	市場需求變化大	積極開發非消費性電子產業(如車用及醫療)客戶，避免受到單一產業波動影響；強化與客戶/組裝廠間溝通，優化供貨策略。
	原物料或重要零組件斷料或缺料	關注供應鏈斷料或缺料，積極評估主要原材料或重要零組件並維持二家以上供應商，以降低供料短缺風險。
	智慧財產權	開發新產品時與合作夥伴或客戶明訂智慧財產權侵權風險分攤義務；請專利事務所進行專利地圖建立與鑑別為常規之避險手段；策略性取得其他專利實體之必要授權；設立獎勵方案鼓勵專利申請以即時取得公司內外部智慧財產權。
	資訊安全	取得ISO 27001資訊安全管理系統驗證，導入必要資安防護及監控管理措施，提升資安防護能力，保護並防止客戶及公司資料外洩風險。
財務	利率	公司因應營運活動所需之現金部位，在借款時已取得市場較優之借款利率條件，未來仍將密切注意利率走勢，並加強與銀行聯繫，以爭取最優惠借款利率。
	匯率	公司採自然避險為原則，以外幣負債平衡外幣資產部位。未來將持續關注國際經濟事件及匯率變化，針對公司營運資金需求進行適當資金配置；必要時使用外幣衍生性金融工具，以降低匯率波動衝擊。
	通貨膨脹	公司向來致力於各項成本的降低，不因通膨或通縮等外部環境改變，仍將持續觀察各項重要原物料價格變動並評估可能造成之影響，適時調整採購策略。
	投資管理	公司為控管投資風險，及遵循主管機關之相關法令規範，除成立投資專責單位，並應訂定相關投資程序。
環安	管理系統	取得ISO 14001環境管理系統，以及ISO 45001職業安全衛生管理系統驗證，確保公司具備良好且符合國際趨勢之管理系統。
	法遵	依據當地政府環境與職業安全衛生相關法令法規進行利害相關者分析，以確認法規符合性，並採取適當之持續優化措施，以優於法律法規要求。
	氣候變遷風險與機會	依循「氣候相關財務揭露(Task Force on Climate-Related Financial Disclosures, TCFD)之框架進行氣候變遷風險與機會之揭露。

## ➤ 供應 鏈 管 理

### (1) 政策 / 承諾

- 透過供應商評估與稽核管理，提供符合公司期待的產品與服務，營造與供應鏈之夥伴關係。

### (2) 目標：營造好夥伴

	2022年	2021年	2020年
供應商同意有害物質管制比例	100%	100%	100%
供應商同意RBA準則比例	100%	100%	100%
供應商RBA自評表回收比例	100%	100%	100%
在地供應商家數比例	88.2%	89.2%	87.5%

- 中長期：持續發揮可成影響力，與供應商共同達成國內外企業社會責任相關規範，推動供應鏈輔導以持續優化供應鏈整體水平。

### (3) 權責

- 依內部作業管理辦法，由策略採購處主導，其他單位協助配合。

### (4) 投入資源

- 策略採購專責人員、供應商線上系統、供應商大會、供應商稽核。

### (5) 申訴機制

- 供應商舉報專線。

### (6) 2022年具體行動

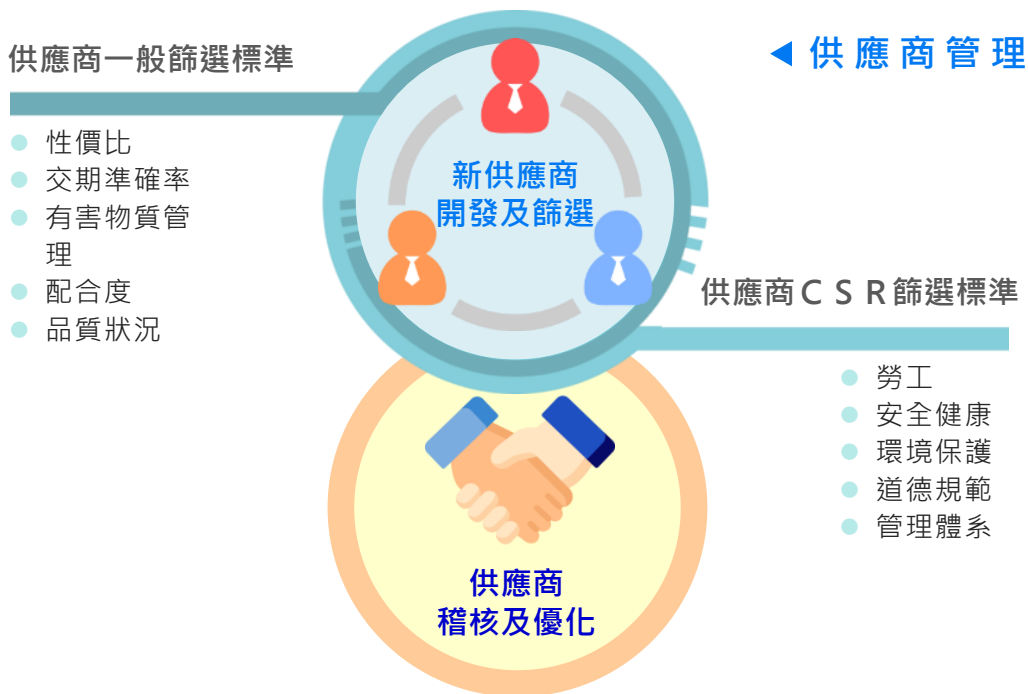
#### ✓ 持續推動重要供應商CSR稽核

可成自2015年起依客戶別、交易規模等條件，針對製造與服務業類別供應商進行風險鑑別，2022年共挑選3家供應商實際至現場查核，了解供應商在勞工、薪酬與福利、工作時間、反歧視、健康和安全、環境保護、道德行為等的執行情況，對於可改善事項協助擬定行動計劃，敦促所有供應商遵守企業社會責任之承諾。經此，除了能增進合作供應商對國際永續發展趨勢的認知與落實，亦能強化可成與供應商的夥伴關係，可謂成效顯著。

可成依照客戶的需求，專精於機殼及內構件各式相關產品的生產與研發，主要供應鏈夥伴為電子料件和機構料件廠商。2022年有交易往來記錄的合作供應商共計755家，有高達88.21%的供應商屬於台灣本土技術密集或勞力密集之企業。可成將持續推動在地化採購，確保供貨來源的穩定、降低運輸成本並提升當地就業機會。

在與供應商夥伴的合作上，除了考慮到品質、性價比、交期等因素，更要求供應商應知悉並遵守可成對管理系統、勞工(包含：強迫勞動、童工、工時、工資與加班費、反歧視、結社自由等各面向)、安全健康、環保、道德規範的理念，方能將企業社會責任的正面效益拓展到最大。因此，可成已建置並持續優化供應商管理程序，對新供應商進行涵括社會責任面向的全面性評鑑，確保合作夥伴具有達到可成企業社會責任要求之能力。

當供應商有明確違反相關規範而遭主管機關處罰或經查有對社會、環境有顯著負面影響時，需配合可成要求進行改善，情節重大者可成有權終止合約並取消訂單，以期達到持續優化供應商之目標。



**可成制訂供應商管理政策，要求供應商在環保、安全或衛生等議題遵循相關規範**

可成官方網站有提供供應商應遵守的企業社會責任相關規範，包括可成企業社會責任要求、供應商限用有害物質管理規範以及可成無衝突礦產宣告等；相關說明亦同步放置於供應商服務專區。



## 3. 社會共識

3.1 勞資關係營造

3.2 人力資源管理

3.3 培訓與發展

3.4 安全與健康把關

3.5 社會參與及公益



### 3.1 勞資關係營造

#### (1) 政策 / 承諾

- 可成支持且尊重國際勞工權益相關規範，並承諾將落實責任商業聯盟(Responsible Business Alliance, RBA)之行為準則及勞動基準法，主動體察員工需求、積極增進人權，締造和諧共融的勞資關係。

#### (2) 目標：讓員工安心

	2022年	2021年	2020年
申訴處理比率90%	100%	100%	100%
勞資爭議相關的法律訴訟而造成的損失總額	0	0	0

- 中長期：
  - 以「讓員工安心」為目標，確保員工之工作權益。
  - 持續維持符合國際人權規範100%

#### (3) 權責

- 人才資源處主導與員工簽訂《僱用同意書》、制訂並確保相關人權政策之實行、蒐集並處理員工意見、召開職工福利委員會、執行膳食滿意度調查，並執行各項員工福利，監督各部門配合人權政策之落實。

#### (4) 投入資源

- 人才資源處專責執行勞資相關事項、提供多元的員工溝通申訴管道、膳食滿意度調查、教育訓練滿意度調查及追蹤改善、各項福利補助/提供、辦理員工活動(如展售會、家庭日...等)。

#### (5) 申訴機制

- 員工意見申訴管道。



## (6) 2022年具體行動

### ✓ 新進核心人才輔導專案

為能加速新人適應公司文化及環境，自2017年2月起迄今，針對公司核心單位的新進人員導入輔導專案，在新人到職時，均會指派專任輔導人員進行1對1的生活協助及工作引導，從旁協助新人在初入職的各項需求。另外，到職1週後，人才資源處會安排專人與新人訪談了解各單位執行狀況。新人之直屬主管每兩周亦會進行訪談，給予新人工作上的輔導及回饋。2022年新進人員訪談比例為90.72%，此專案使可成能更即時地注意到新進員工之需求，打造更穩固的勞資關係及達到留才之目的。



▲ 新進核心人才一對一輔導過程



### ➤ 勞資溝通

可成重視勞資和諧，為能讓同仁感受到可成的用心，可成建立多元暢通的溝通管道聆聽同仁心聲，使工作效率得以增進、勞動條件得以改善，有助公司營運的穩健成長，避免衝擊公司生產力、防止罷工等重大事件發生，創造企業與員工雙贏之目標。2022年無發生勞資爭議相關的法律訴訟。可成全方位的溝通管道如下：

可成多元的溝通管道	
溝通管道	頻率
召開勞資會議	每季至少一次
定期召開職工福利委員會	每季至少一次
員工意見申訴	不定期
實體佈告欄、電子公告	不定期



### 勞資會議

可成於台灣地區並無工會組織，依勞資會議實施辦法召開勞資會議，由高階管理層所組成的資方代表與基層員工選出的勞方代表，面對面溝通、相互傳達意見。可成2022年共召開8場次勞資會議，討論與員工有關的各項議題，並無發生因勞資糾紛導致公司損失之情事。所有營運活動規範均符合勞動基準法相關法令規定，遇有重大營運變化時(如：擴廠、招工、重大作業改變)，可成會依適用的當地法規及工作規則提前通知，員工取得共識，避免影響員工權利。



### 職工福利委員會

為鼓舞同仁工作士氣、促進勞資和諧關係，可成遵循職工福利委員會組織準則，由可成及員工共同提撥職工福利金辦理同仁福利措施。藉由2022年召開的7次職工福利委員會會議，促使勞資雙方共同就員工福利事項進行討論，將福利資源做有效運用，提升員工福祉。



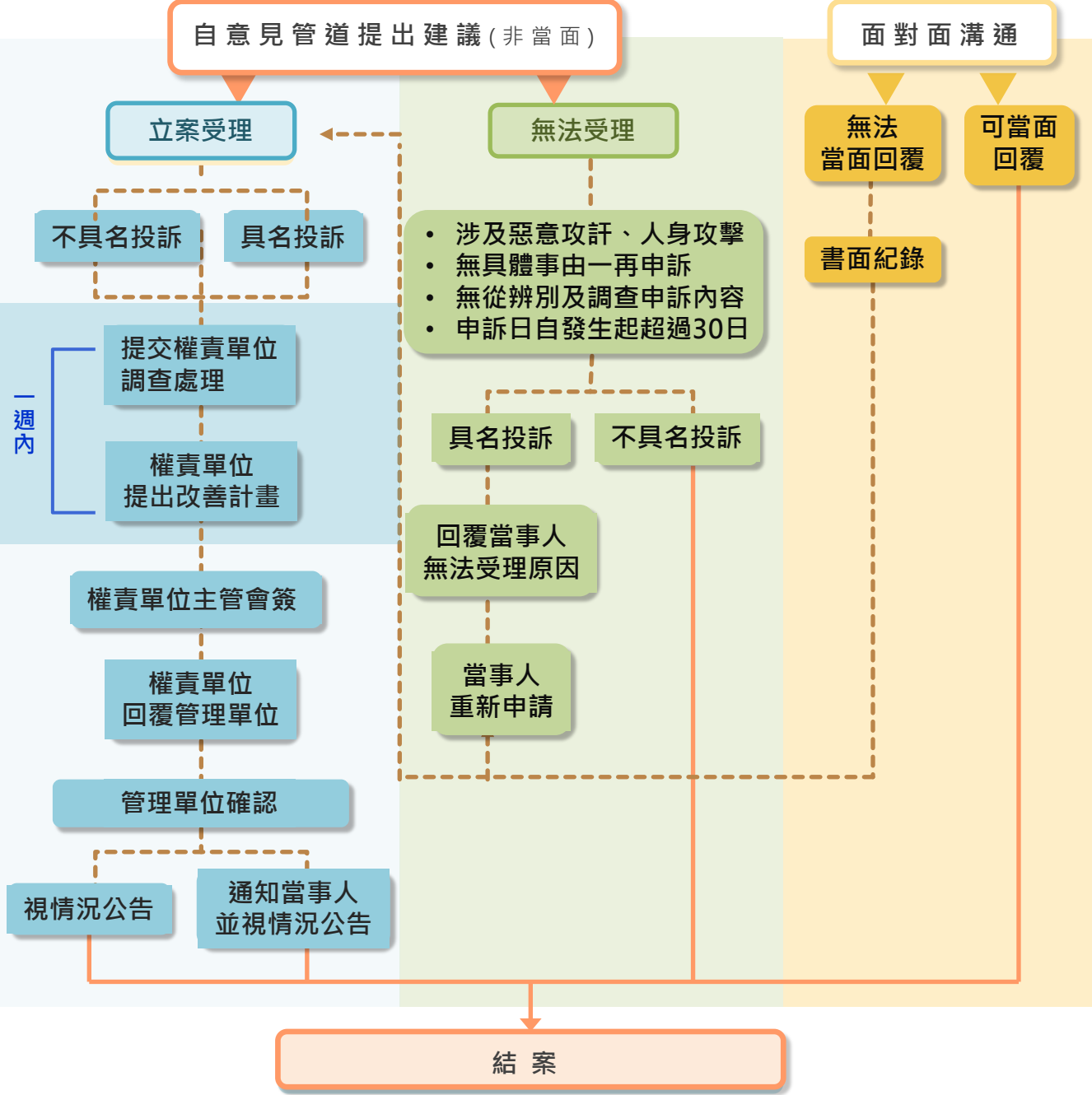
### 員工申訴管道

可成重視同仁的各項意見，設立580(我幫你)電子信箱、員工意見平台填寫可具名或匿名電子表單，以提供更多方的溝通管道，使同仁可透過包含實體員工意見箱、專線、傳真和上述的方法廣納意見。對於接獲的員工申訴案件，會要求權責單位第一時間回覆及改善，若無法即時回覆或解決，亦會加以記錄並展開調查，訂於一週內進行適當回覆。經此努力，2022年員工申訴案件皆得到妥善解決，源自於可成持續不斷地傾聽員工心聲，讓同仁能夠以更便利且受到隱私保護的方式暢所欲言。

## ➤ 可成員工意見申訴管道

	仁愛廠	南科工廠	永科工廠
職場暴力 (肢體、語言、心理...)	(06)253-9000 #2104、#2107	(06)384-2727 #2103、#2105	(06)203-9900 #2104、#2118
伙食問題	(06)253-9000 #2105	(06)384-2727 #2104	(06)203-9900 #2114
性騷擾	(06)203-9900#2121 傳真: (06)203-0123 <a href="mailto:tehsien.han@catcher-group.com">tehsien.han@catcher-group.com</a>		
從業道德 (賄賂.佣金.回扣...)	(06)253-9000#1103 傳真: (06)253-9989 <a href="mailto:mingyu.deng@catcher-group.com">mingyu.deng@catcher-group.com</a>		
實體意見箱	1. B棟B2員工餐廳 2. B棟4F辦公室 門口	1. I棟外籍員工餐廳 2. C棟上下出勤卡鐘 3. F棟2F員工餐廳	1. 行政棟4F聯合 辦公室門口 2. 餐廳棟1F公佈欄 3. 餐廳棟2F公佈欄 4. 宿舍棟1F公佈欄
E-mail信箱(不分類)	<a href="mailto:580@catcher-group.com">580@catcher-group.com</a> (我幫您)		
員工意見 建議平台 (google表單)	 		

▼ 員工申訴處理流程圖



重要的是，可成對於員工申訴明訂防止打擊報復之預防措施，以達到「溝通即時、方便及保密，處理過程公正、快速及預防再發」之目標，每年亦定期衡量員工申訴的處理成效，若經列為可成長期之改善項目，將會持續監督其執行進度。



▲ 2022年申訴案件數統計

## ➤ 員工福利

可成除了設計具市場競爭力的薪酬制度外，持續為員工制定多樣化福利措施留住人才，讓同仁能專心致力於工作、持續進步，亦能達到身心靈的平衡。除了原有的三節禮卷及紅利發放外，可成重要福利作法羅列如下：

★ 免費之藝文展演門票

★ 用膳餐費全額補助

★ 生日禮金、結婚津貼、  
生育津貼、喪葬補助、  
新居落成禮金、子女  
獎助學金

★ 工作制服免費提供

★ 部門聚餐經費補助

★ 身心平衡活動、  
社團經費補助

★ 免費員工健康檢查

★ 外籍員工關懷專案



➤ 人權政策

可成重視人權保障並積極避免人權侵害事件的發生，故謹遵責任商業聯盟 (Responsible Business Alliance, RBA)、聯合國全球盟約(UN Global Compact)以及國家相關勞動法規規範，員工皆有簽立《僱用同意書》，可成並制定相關之管理程序如：「工作規則」、「社會責任管理程序」、「員工意見申訴暨建議作業辦法」、「(性)騷擾、歧視及虐待防治暨申訴懲戒作業辦法」、「童工暨青少年保護作業辦法」、「員工社團成立與補助管理辦法」等相關規範，以保障同仁的基本勞動人權及工作權益不受侵犯，建構優質之職場環境。在上述的政策規範下，可成2022年在台灣廠區並無侵犯當地人權之事件發生，亦無經由正式申訴機制與人權有關的申訴件數產生。

➤ 人權盡職調查

可成定期進行人權盡職調查，對人權議題進行鑑別、風險評估、推動減緩措施及持續改善等流程，以減少人權風險發生的可能性，善盡人權維護之責任。



▲ 人權盡職調查流程

可成人權盡職調查項目

項目	風險議題說明	調查結果
強迫勞動	員工可能遭受強迫性勞動、暴力、威脅或非法限制人身自由等。	未發生強迫勞動之情事
禁用童工	聘僱新進人員未核實員工身分證件，可能發生誤用童工之情事。	未發生誤用童工之案例
合理工時	員工工作時間可能遭受不合理限制，或未享有休息休假權利。	控管員工合理工作時間
結社自由	可能發生限制員工結社自由、集體談判和參與和平集會及集體協商之權利。	無禁止自由結社之情事
人道待遇	員工可能遭受到不人道待遇，如暴力、虐待、騷擾、性騷擾、體罰、精神、身體壓迫及口頭辱罵等行為。	未發生不人道待遇&歧視

減緩措施與持續改善

根據盡職調查項目與結果，可成定期審視人權控管機制與減緩措施有效性。為加深同仁對人權政策的認知，可成自2014年底開始將RBA勞工相關準則納入新進人員教育訓練，針對在職同仁每年度亦有開授勞工人權宣導培訓課程。每年亦會定期向高階主管報告執行成效並持續展開各項人權保護作為。總計與員工權益相關的執行面向包含以下：

禁止強迫勞動

- 可成依法與員工簽訂《僱用同意書》，絕不使用強迫、抵押或抵帳、契約束縛或是非自願的監獄勞工，不奴役或販賣勞工，保障在可成的所有工作皆屬員工自願，員工有依法令規定預告期間離職或終止雇用關係的權利。同時，可成也對合作往來的人力仲介公司進行宣導及管控，確保人力仲介公司符合可成及當地法規之要求。

禁止使用童工並保護青少年

- 可成設有最低任用年齡限制(16歲)，在招聘員工時將確實核實員工身分證件，儘量避免發生誤用童工之情事，也訂有誤用童工之補救措施。而對於未滿18歲之青少年工，可成設有一切工作性質與工作時間之合理限制，承諾不使其從事可能危害健康安全的工作。在2022年可成台灣廠區並無發生誤用童工之紀錄。





保障合理工時與報酬

- 在工時的部分，可成恪遵勞動基準法及客戶之要求，藉由工時管控系統及會議控管同仁合理工作時間。可成亦訂定具競爭力的薪資報酬及福利，已優於當前相關法規規定及產業標準，且不因懲戒目的而扣減工資。

保障結社自由

- 在符合當地法律法規的前提下，可成尊重同仁享有自由結社、集體談判和參與和平集會的權利，相對的，也尊重同仁迴避這類活動的權利，以避免廠區可能違反或嚴重危及員工結社及集體協商之權利。目前可成並無工會，員工仍可透過勞資會議的協商機制，在不受歧視、報復、威脅或騷擾的情況下，公開公正就工作條件和管理方法與管理階層溝通，兼顧雙方利益。

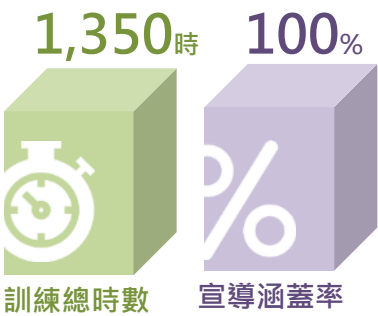
禁止不人道待遇及歧視

- 可成設有員工申訴管道，並保護申訴者防止不當報復，以致力締造一個摒除偏見、歧視和騷擾行為的工作環境，嚴禁任何形式之不人道待遇，包含暴力、虐待、騷擾、性騷擾、體罰、精神或身體壓迫及口頭辱罵等行為。亦遵循國際勞工組織 (International Labour Organization, ILO) 之公約有關禁止歧視之規定，不因種族階級、語言、思想、宗教、黨派、籍貫、出生地、血統、性別、性傾向、膚色、年齡、婚姻、容貌、五官、身心障礙、國籍、性別認同或以往工會會員身分等在雇用及實際工作中歧視員工，並禁止強迫員工或準員工接受帶有歧視性的醫學檢查。於2022年可成並無發生歧視之相關情事。

▼2022年台灣廠區人權相關教育訓練成果

課程列表

- (1) 勞工人權教育訓練
- (2) RBA教育訓練



## 3.2 人力資源管理

### (1) 政策 / 承諾

- 打造健全的人力管理制度，將人力資源效益發揮至最大，承諾使各崗位人才皆能適得其所、一展長才。

### (2) 目標：使人才留任

	2022年	2021年	2020年
身障聘雇人數優於法令	Y	Y	Y
育嬰留停復職率60%	87.88%	71.88%	47.92%
升遷人數占總數6%	6.70%	7.28%	7.04%

- 中長期：致力吸引優秀人才加入並長期留任，共創營運佳績。  
→ 勞工風險評估為高度不可接受風險控制在5%以下。

### (3) 權責

- 人才資源處負責人才需求之彙整並對外招募，以及規劃人才招聘、薪酬、培育與留任、離職相關制度並執行。各部門提出人才缺口，配合人才資源處落實人力管理制度。

### (4) 投入資源

- 設有招募及薪資考勤專責人員、完善人力管理辦法。

### (5) 申訴機制

- 員工意見申訴管道。

### (6) 2022年具體行動

#### ✓ 擴展人才素質

因應客戶對產能的需求提升，可成為了持續擴充營運規模、充沛關鍵人才庫，提供多項職缺涵蓋研發、製造工程、製造儲備幹部與行政幕僚等各項專才，吸引各界菁英加入。2022年因應公司轉型發展增加招聘醫療材料與投資分析相關專業人才並持續與大專院進行產學合作，提供在校學生職場體驗機會，提升就業競爭力。為增加國際化人才除招攬僑生，亦接受新南向專班之外籍學生畢業留台工作申請，以積極對外招募人才並拓展可成知名度。



▲ 可成科技企業見學活動

➤ 薪酬與晉升

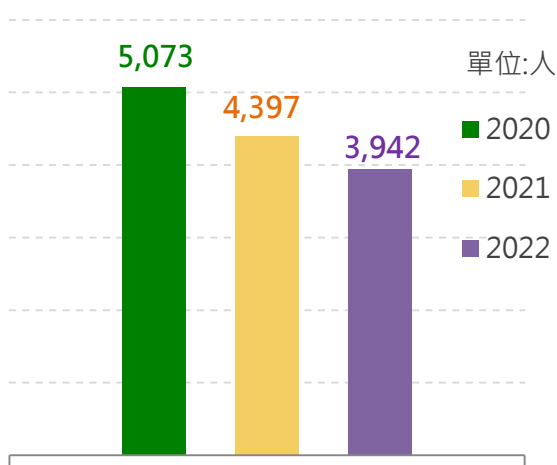
人才，是組織營運過程中最有價值的資源之一。對於選用的人才，可成依據人員其擔任職務、學經歷與專業年資等，並評估外部市場薪資調查結果，提供優於法定基本工資且極具競爭力的薪資福利，亦保障員工負擔生活成本開銷。為激勵人才留任，公司依財務、營運狀況與員工績效表現，亦參考業界調薪策略調整薪資，並透過季考核方式依員工貢獻度提供優渥的獎金、分紅等津貼，讓優秀人才與可成一起創造更好的價值。可成設有薪酬委員會，定期審查員工酬勞及董事酬勞提撥計劃等，並提報董事會決議。

可成亦提供通暢的晉升管道，依照各職位所需的專業技能與知識加以培訓，為優秀人才進行長期生涯發展規劃，施以工作輪調、海外委任、跨功能之任務指派，以培養每位員工具備全方位、多元化解決問題的能力，使各崗位人才皆能適得其所、發揮所長，2022年管理階層內部晉升比例為77.78%。

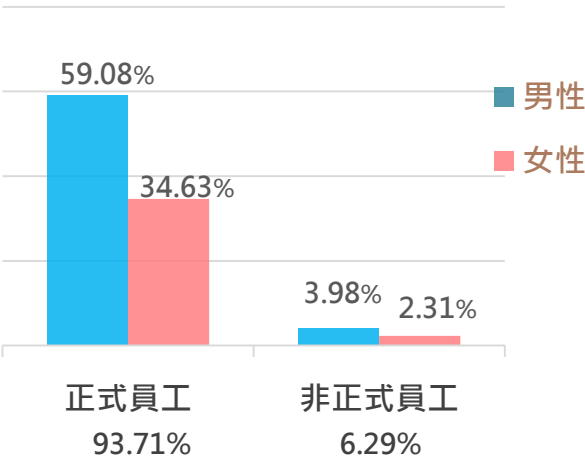


➤ 基本人力結構

員工是可成的重要資產，截至2022年12月31日止，可成台灣廠區員工總數為3,942人，相較上年度減少約10.34%，持續提升自動化生產製程及產能優化等，以降低人力需求。正式員工占93.71%，非正式員工為6.29%。



2020-22年台灣廠區全體員工總數



▲ 2022年台灣廠區聘僱類型

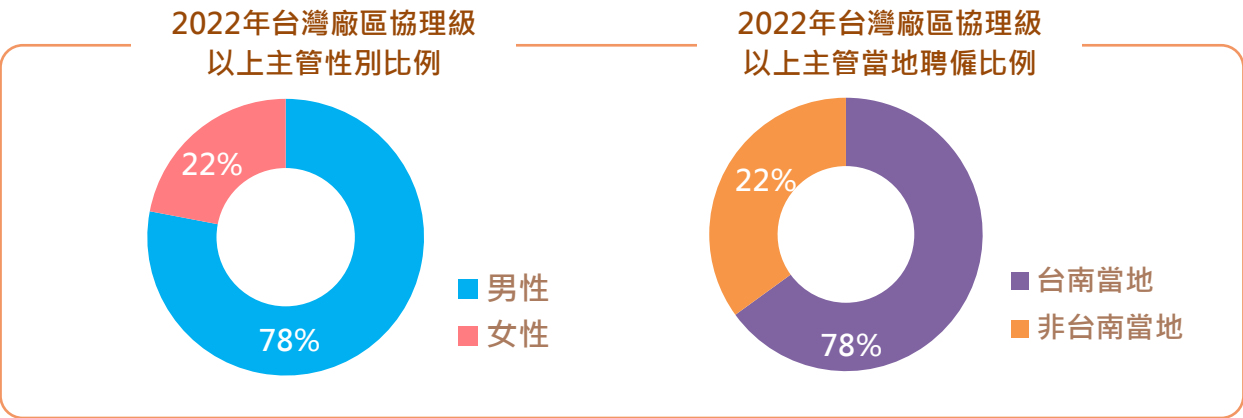
可成於台南起家，深耕數十載，正式員工有99.22%以上任職於台南廠區(包含仁愛總廠、南科工廠及永科工廠)，其餘不到1%之員工，基於特殊業務性質需求，處於便利服務投資人及客戶的台北服務據點。在整體年齡分布上，正式員工以21-40歲之年齡層為主，約占八成以上，整體平均年歲34.61，平均服務年資6.06年。

對於內部同仁的管理，依產線、非產線等各式工作類型，考量所需運用知識、技術及能力，設定不同職務類別及學歷要求，以符合公司發展所需。

2022年台灣廠區正式員工基本結構				
類別	細項	男性 (%)	女性 (%)	細項小計(%)
工作地點	台南地區	62.64	36.65	99.30
	台北營運中心	0.41	0.30	0.70
年齡組成	20歲以下	0.30	0.16	0.46
	21-30	17.19	11.80	28.99
	31-40	32.65	17.70	50.35
	41-50	11.61	5.66	17.27
	51-60	1.19	1.54	2.73
	61-70	0.11	0.08	0.19
職務類別	主管	8.20	1.22	9.42
	工程師	12.05	1.60	13.64
	管理師	2.17	2.52	4.68
	技術員	40.63	31.62	72.25
學歷組成	博士	0.27	0.03	0.30
	碩士	5.12	1.06	6.17
	大專院校	34.49	15.48	49.97
	高中職及以下	23.17	20.38	43.56

在考核與晉升制度規範下，可成絕不容許歧視事件的發生，只要有能力的員工都享有同樣的晉遷機會，2022年台灣廠區協理級以上高階管理層男女性別比例約為7:2。

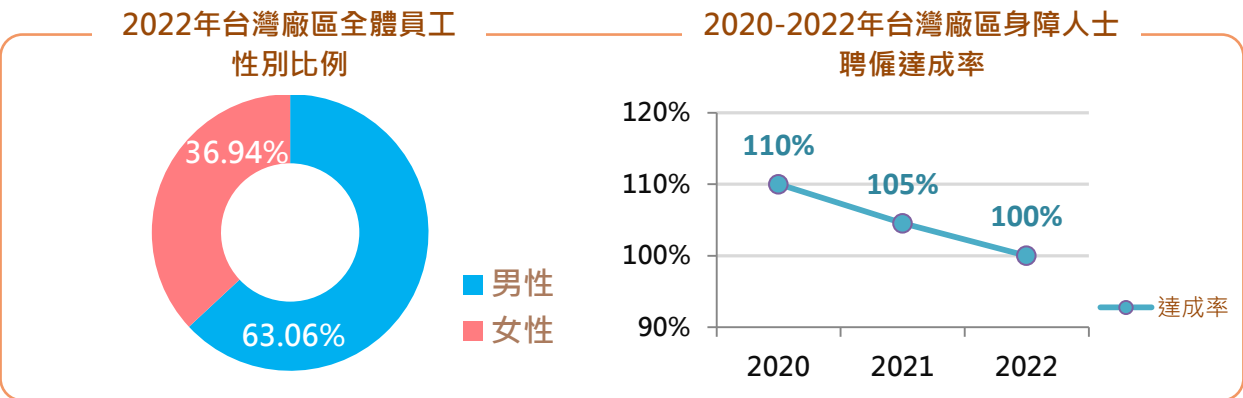
可成秉持著提升在地就業機會的精神，台灣廠區協理級以上之高階管理層有78%為當地人員，落實人才在地化，並有助可成對當地需求的瞭解，更提升市場形象。



➤ 職場多元化與平等

可成僱用員工、升遷及薪酬皆依據其職務類別、學經歷、專業技術、年資及個人績效等公平性，不會因種族、階級、語言、思想、宗教、黨派、籍貫、出生地、性別、性取向、年齡、婚姻、容貌、五官、身心障礙、以往工會會員身分、膚色、懷孕、社團成員等因素而有所差異，並保障員工不會遭受到歧視、騷擾或不平等待遇，打造多元共榮職場環境。

可成整體員工之男性比例為63.06%，女性36.94%，此男女比例的差異係因工作性質的不同，並非因性別而影響其僱用機會。另配合政府促進身心障礙人士就業，並提供身障者發揮專長之機會，可成2022年符合法令規範共晉用40位聽障和肢障人士，為弱勢族群提供了適當的工作機會。



人才流動與留任

可成恪遵當地勞動法令，用人唯才、適才適所，因應業績與職務需求，2022年共聘用181位新進正式員工，男性比例為49.87%，女性為50.13%。工作地點以台南為主，錄取同仁多介於21-30歲的年齡層。

2022年台灣廠區新進正式員工組成				
類別	細項	男性 (%)	女性 (%)	細項小計(%)
工作地點	台南地區	47.51	48.29	95.80
	台北營運中心	2.36	1.84	4.20
年齡組成	20歲以下	0.00	0.26	0.26
	21-30	25.98	25.98	51.97
	31-40	20.47	23.10	43.57
	41歲以上	3.41	0.79	4.20

2022年離職的正式員工共計890人(男性比例為70.11%，女性為29.89%)，對此，可成透過不斷優化管理體制以因應人才之流動，包含改善薪酬、福利、工作環境等方面，且在員工實際提出離職申請時，直屬主管或人才資源處會進行面談，透過溝通了解離職原因，減少人才流失，部分員工在離職面談後經評估其能力及意願，亦有轉調其他工作職務之情況，達到企業與員工雙贏局面。

2022年台灣廠區離職正式員工組成				
類別	細項	男性 (%)	女性 (%)	細項小計(%)
工作地點	台南地區	69.89	29.21	99.10
	台北營運中心	0.22	0.67	0.89
年齡組成	20歲以下	0.67	0	0.67
	21-30	31.35	13.60	44.94
	31-40	31.01	13.82	44.83
	41-50	6.29	1.80	8.09
	51-60	0.67	0.56	1.24
	61-70	0.11	0.11	0.22



而為激勵員工追求持續成長並有效考核工作表現，可成內部訂有績效考核管理作業辦法，每年年初由主管與部屬共同訂定工作目標、定期追蹤並進行每季考核。部門主管季考核之衡量面向包含出勤狀況、工作能力、發展潛力、工作成效、工作精神及態度，輔以相關獎懲紀錄等進行綜合評比，做為員工後續調薪、職務升遷或紅利發放的依據。績效不佳者，單位主管及人才資源處會輔導員工並一同討論、訂定改善方案以提升其工作表現。

可成2021-2022年非主管職員工數及其薪酬揭露			
細項	2021年	2022年	前兩年度差異 (2021年-2022年)
非擔任主管職務之全時員工人數 (單位：人)	4,386	3891	-495
非擔任主管職務之全時員工薪資平均數 (單位：仟元)	643	687	44
非擔任主管職務之全時員工薪資中位數 (單位：仟元)	540	579	39



➤ 育嬰申請

可成具有性別平等的產假及陪產假制度，並宣導同仁育嬰假之使用，促進家庭和諧。2022年可成享育嬰假之員工總數達84人，實際育嬰留停申請率平均為47.62%，育嬰留停復職率為87.88%，平均留任率為65.22%。

2022台灣廠區育嬰留停情況統計	男	女	合計
A. 當年度享育嬰留停的人數 (含產假、陪產假)	46人	38人	84人
B. 當年度實際申請育嬰留停的人數	12人	28人	40人
育嬰留停申請率 (B / A × 100 %)	26.09%	73.68%	47.62%
C. 預計當年度應復職人數	4人	29人	33人
D. 當年度實際復職的人數	4人	25人	29人
育嬰留停復職率 (D / C × 100 %)	100%	86.21%	87.88%
E. 2021年育嬰留停後復職之人數	2人	21人	23人
F. 2021年育嬰留停後復職持續工作一年的人數	1人	14人	15人
育嬰留停留任率 (F / E × 100 %)*	50%	66.67%	65.22%

➤ 退休制度

可成為安定員工退休後的生活，依據勞動基準法及勞工退休金條例訂定勞工退休辦法，並成立勞工退休準備金監督委員會，且每月依有舊制年資的員工薪資費用總額2%之比率定期提撥退休準備金並儲存於中央信託局專戶，以保障勞工權益。94年7月1日起併行採用政府新制退休辦法，依勞工薪資總所得提撥6%至員工個人退休金專戶。可成應給付員工之退休金，自員工退休之日起三十日內給付。自願提繳退休金者，另依自願提繳率自員工每月薪資中代為扣繳至勞保局之個人退休金專戶。

## 3.3 培訓與發展

### (1) 政策 / 承諾

- 可成以「多元培育、持續學習」的教育訓練政策，承諾培養員工全方位、多元化解決問題之能力。透過整體性規劃員工訓練與發展課程，以增進知識、技能並激發潛在能力，提升公司競爭力。

### (2) 目標：多元與學習

	2022年	2021年	2020年	註：2022年仍持續受疫情影響，為避免群聚感染風險，面授課程大多延期或取消辦理，故平均每人受訓時數未能達標。待未來疫情趨緩，將能達成原定目標。
平均每人受訓時數8時	7.70時*	4.96時	7.58時	
在職訓練總時數28,000時	30,337.9時	21,812.4時	24,578.8時	
訓練滿意度90%	95%	94%	94%	

- 中長期：將提供豐富學習資源使訓練規劃與經營策略能妥善整合，提升全體員工的職能發展，打造適才適所、樂在工作的環境。
  - 主管參加管理類課程達成率100%。
  - 員工接受在職教育訓練課程100%。
  - 計劃課程開課成功率達90%。

### (3) 權責

- 人才資源處負責公司年度教育訓練需求之規劃、擬定、呈核及執行，以及新進人員及階層訓練之規劃、執行與檢討，並協助與查核各部門執行教育訓練作業、檢討教育訓練實施成效，訓練紀錄檔案之維護及保存。各部門提出年度教育訓練需求，規劃、執行、異動通知與檢討職能訓練，及督導員工接受所需之訓練。

### (4) 投入資源

- 每年撥出適當經費投注在學習資源，如課程開立、講師培育、訓練活動等；聘用數名教育訓練專責人員，提供完善的訓練支援和行政統整。

### (5) 申訴機制

- 每堂課程均提供員工能即時反應與回饋之機制，並拉高規格到員工意見申訴等級，要求承辦人員於七天內完成學員反應的事項檢核與改善措施回覆。

## (6) 2022年具體行動

### ✓ 持續推動線上學習

2022年可成持續推展線上學習，除管理階層主管們仍使用天下創新學院，隨時掌握趨勢新知，為增進產線基層人員對RBA認識與了解職場安全等相關法規與知識，合作客戶亦提供線上學習平台，讓同仁們能彈性自主地學習。在後疫情時期，數位學習儼然已成為維持永續訓練的最佳解方，可成未來仍持續開發不同面向的數位學習。



▲ 天下創新學院平台



▲ 勞務管理實務



▲ 員工關懷指引

為維持創新和競爭力，可成極為重視員工的訓練與發展，遵循人才發展品質管理系統(TTQS)之原則與規定，規劃多元化的教育訓練體系，每年系統性地訂定全體同仁之年度教育訓練計畫，連結公司營運發展及員工工作技能落差，鼓勵同仁參與各項內部及外部訓練課程。內部訓練課程主要是針對同仁核心及專業能力所開設，以在職訓練、工作教導、職務調動學習為主；而外部訓練課程則視工作需求，提供同仁於專業研討會、國內外知名大學及訓練機構之課程培訓，使同仁有效增進職場競爭力、提升公司經營績效。

可成2022年底在職員工人數為3,942人，總訓練時數為30,337.9小時，平均每人訓練時數7.7小時，近年受疫情影響，陸續減少實體面授課程開課，開發數位線上課程，課程內容也較為精實。整體而言，可成透過持續的訓練課程，使同仁在專業知識技術、管理技巧應用、身心靈紓壓等方面都能有所斬獲，所開設之多元化的學習訓練課程包括：新進人員職前訓練、主管管理才能培訓、職能專業訓練體系、內部講師培訓、通識課程等，協助同仁取得適合的學習資源，使專業技能人才得以培養，補足產線或新製程開發所需，迎合快速發展的科技產業，亦可協助同仁找到身心靈的平衡點，樂活可成。

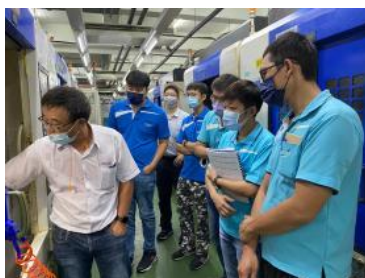


## 新進人員職前訓練



新進人員在到職第一天，可成即安排全天之課程訓練，使員工得以瞭解公司制度規章、價值、企業文化、資訊安全及個資保護、品質系統、製程介紹、工作環境安全，以及企業社會責任(包含宣導勞工人權、自由結社、防止性騷擾、廉潔經營、反貪腐等)，加速新進人員融入團隊運作。

## 職能專業訓練體系



提供各部門所需要的專業技術及訓練，除了原理、理論面的加強及常見問題分享，亦有提供實機操作培訓課程，如：自動化教育訓練、各製程入門/基礎/中階專業技能訓練等；另一方面，可成亦辦理專業講座讓員工瞭解產品應用方案，2022年多次邀請外部廠商(包含設備、原物料、耗材等相關協力廠商)至廠內進行技術應用介紹及趨勢發展交流，激發員工運用所學優化製程及工序，進一步提升工作技能。

## 主管管理才能培訓

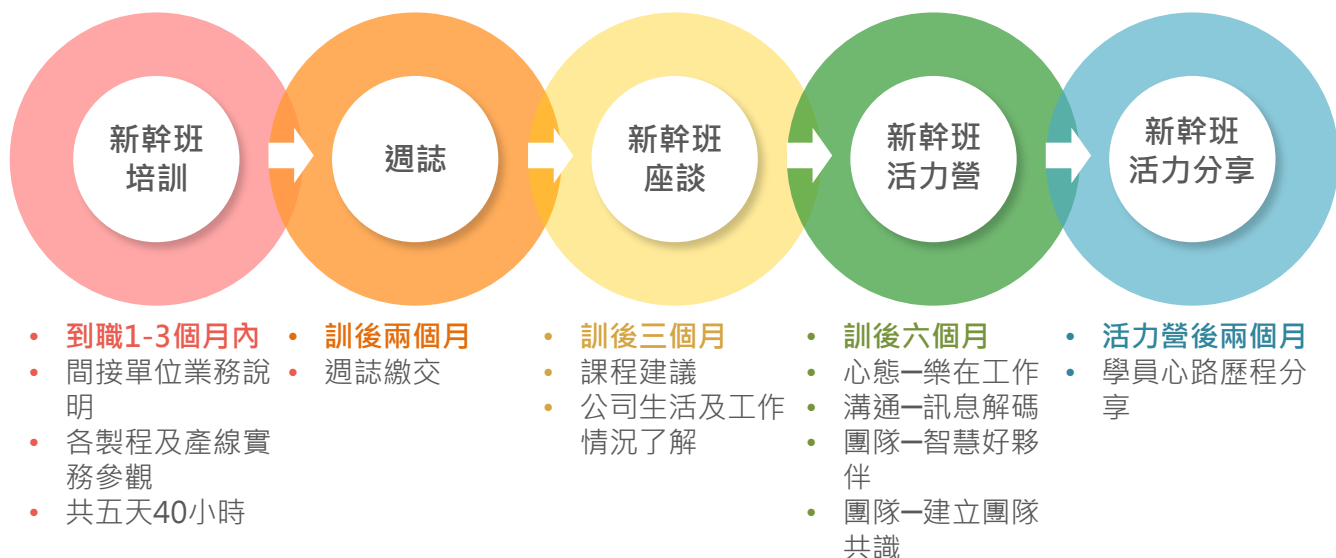


為提升主管管理能力，可成於不同管理階段提供不同能力組合之課程，使主管能隨職務升遷適時調整其心態及能力，在各階層的管理培訓上，著重職責的重視、目標管控、持續改善與溝通能力之提升。

此外，2014年啟動至今的新幹班培訓計畫，邀集公司內部菁英透過上課學習、週誌填寫、座談訪問、新幹班活力營及活力分享座談，增加專業知識、管理技巧並凝聚同仁向心力，以儲備未來人才。



## ★ 新幹班培訓計畫



## 內部講師培訓



為增進內部講師教學能力，使其勝任講師職責，所有內部講師皆經過一系列內部講師培訓課程：內部講師概念、內部講師實務、企業內部講師培訓，以每人至少18小時的培訓課程，建立內部講師適當的認知與態度，協助講師能以邏輯性的架構設計教材簡報，並善用多元教學方法與靈活的授課技巧，引發學員學習動機，達到內部知識與技術的傳承。

除培訓課程外，對於每位新任講師，在正式開課前亦先安排課前試講，邀請各相關專業人員與資深講師給予指導回饋，以協助新任講師完善課前準備，具備適當且良好的教學表現。

內部講師傳承個人經驗與知識分享，為公司培育人才不可或缺的重要推手。可成每年於教師節頒發感謝卡與禮券，肯定內部講師群對人才培育的貢獻與投入，亦鼓勵更多優秀同仁加入經驗傳承的行列，以擴大學習效益。

## 通識課程



可成不定期辦理之通識課程，旨在使員工具備一定的基礎能力以深入發展。如：健康講座與運動課程、員工關懷及協助系列課程、實用英語、旅遊講座等，使同仁在工作專業領域之外，仍有多方學習的機會，達到自我提升並促進身心平衡發展。



### 3.4 安全 & 健康把關

#### (1) 政策 / 承諾

- 秉持著遵守法令、持續改善、災害預防、落實教育訓練及主動溝通的管理方針，傳達可成「人人工安，共享平安」理念，持續落實職業安全衛生管理系統之運作。

#### (2) 目標：追求零職災

	2022年	2021年	2020年
高風險人員個管率100%	100%	100%	100%
缺勤率<10	2.28	1.88	5.77
因公死亡事故數0	0	0	0

\*註：缺勤率依據國際勞工組織(ILO)紀錄和通告職業事故和疾病之行為準則，計算規則為缺勤率(AR)=(報告期間總缺勤天數/總經歷工時)X200,000

- 中長期：持續優化勞工安全衛生管理體制，創造零職災的工作環境。

#### (3) 權責

工安室與職醫定期檢視員工作業環境與工作手法，並提出建議進行工程改善與配工調整。全體同仁隨時檢視自身工作環境並提出危害鑑別與風險評估。

#### (4) 投入資源

- 工安專責人員、廠區護士、防止危害之各項設備及工程、健康促進資源、教育訓練。

#### (5) 申訴機制

- 民眾陳情、員工意見申訴管道。



## (6) 2022年具體行動

### ✓ 持續精進安衛領域

可成台南廠區於2017年榮獲台南市勞工局邀請，成立可成安衛家族。可成秉持著母雞帶小雞的精神，帶領供應鏈廠商於安全衛生領域上，協同合作與資源分享，戮力於提升可成安衛家族職業安全衛生的管理知識與能力，進而降低職場風險與災害。

### ✓ 深化安衛家族之方式

可成安衛家族積極參與，並推動台南市勞工局與南區職業安全衛生中心所辦理之安衛家族活動，包括安衛家族高階主管論壇、與主管機關每季安衛議題聯繫溝通會議、企業與主管機關共同辦理之訓練課程、樂活健走與爬山活動、安衛訓練成果提報、健康職場認證及安衛競賽等活動。

除透過定期會議與訓練課程進行安衛訊息分享外，並成立安衛家族夥伴之網路平台，透過科技化的平台更加能將法規新知與安衛相關案例做第一時間的分享與討論。可成與供應鏈夥伴秉持著「工安沒有最好，只有更好的信念」，一步一腳印的不斷向前邁進。可成安衛家族於2022年的努力下，取得台南市勞工局頒發評鑑優等獎。



## ➤ 可成防疫機制持續進行

2022年全球仍環繞在新冠肺炎疫情影響，可成配合政府防疫政策於員工、供應商、承攬商、客戶...等範疇推動多項防疫措施，於2020年成立防疫小組，持續定期召開防疫會議、制訂防疫政策、執行防疫措施，以降低員工健康風險，守護員工安全健康的工作環境。



### 用餐環境防護

規劃員工分流用餐，桌面設置隔板，調整座位間隔距離，並請員工避免用餐時交談，用膳後不逗留。



### 配戴口罩

搭乘電梯、課程舉辦、參與會議、進出餐廳及取餐等在密閉式環境中，均須配戴口罩。



### 各工作場所設置消毒

加強公共區域環境清潔，派清潔人員以消毒液擦拭經常接觸表面，如門把、電梯按鈕、電燈開關等消毒，並於大廳、餐廳、產線及辦公室等地，擺放消毒液噴瓶，以供員工、客戶及廠商能隨手取用。



### 廠商訪客進出實名制

廠商與客戶到廠需登記姓名等聯絡資料，及記錄入離場時間，且須配合量體溫、噴酒精消毒與配戴口罩等，遵守公司防疫政策。



### 追蹤旅遊足跡

調查與監控員工出入境、政府頒布國內景點警報區，並暫緩員工國外旅遊及減少國內外出差頻率。



### 防疫資訊傳遞

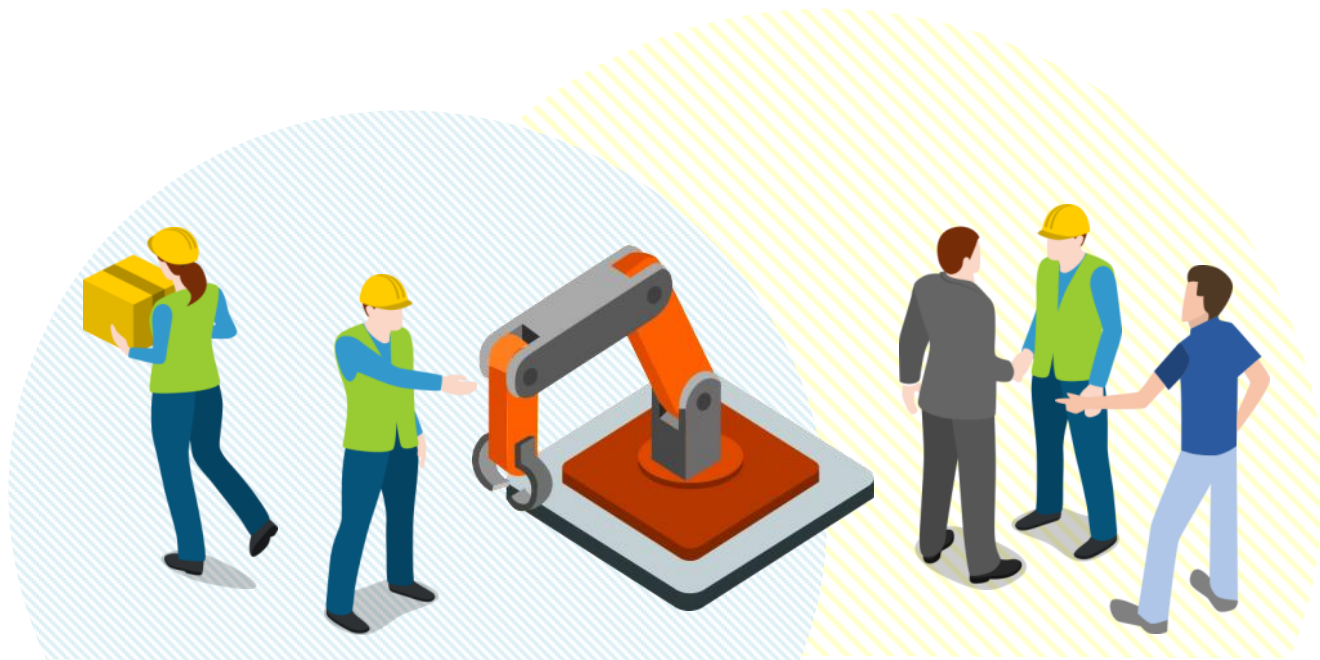
疫情資訊不定時透過電子郵件、各聯絡群組傳送，及在公共區域張貼海報宣導，將疫情現況、政府宣導及公司防疫政策等訊息，傳遞予員工知悉與遵守。

可成落實ISO 45001職業安全衛生管理系統，依據現場危害鑑別與風險評估機制，擬訂計畫與緊急應變程序以降低人為及非人為災害的產生。除了安全的面向，可成對員工健康亦相當重視，透過專業職醫定期進駐、健康檢查及合宜的健康促進方案，積極防止職業病及職業傷害對員工之影響，確實保障同仁安全與健康。

### ➤ 安全衛生推動組織

可成仁愛總廠、南科工廠及永科工廠皆設有安全衛生管理推行委員會，每三個月定期召開會議針對各項安全衛生作業提出執行成效及其改進作法。安全衛生管理推行委員會由廠長主持，各單位主管、勞工代表及工安室與會，仁愛總廠、南科工廠及永科工廠之勞工代表占比分別為38%、34%、39%，均符合職業安全衛生管理辦法第11條之規定，讓管理階層及員工面對面溝通安全衛生相關議題。

更甚者，每週固定由廠長主持召開環安衛週報，針對廠內有關議題進行討論與執行進度追蹤，包含工安議題(機械設備運作安全、消防設施妥善率、電盤溫度量測、製程噪音檢測、廠內外公傷調查等)、健康議題(三高分級與管控、職醫駐廠諮商與訓練、停復工評估等)，將溝通頻率提高，提升各項問題之處理效率，顯見可成對安全衛生之重視。

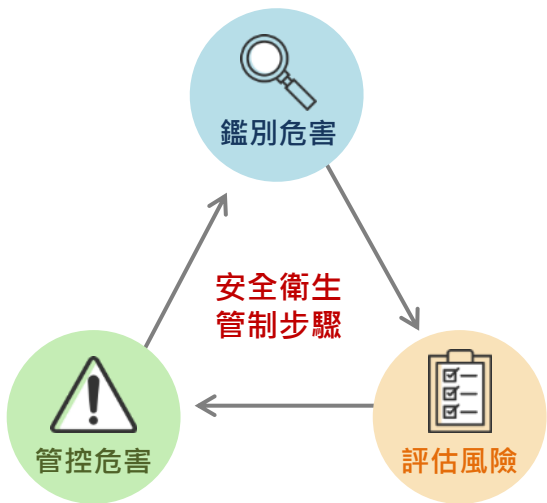




▲ 消防、地震、洩漏預防防災教育暨演練

➤ 安全衛生管制作為

可成於作業環境安全之規劃和執行事項皆遵照所有相關法令規範，如：職業安全衛生法與其施行細則、職業安全衛生設施規則、勞工作業環境監測實施辦法等，除了符合當地法規，可成更以達到國際發展趨勢及客戶要求之目標努力不懈。在實際作為上，先鑑別出不同作業場所之工作內容、涉及原物料與機械、設備、工具、危害因素及監控方式等，加以記錄並依發生頻率、嚴重性、風險控制成效三面向的積分評估風險；接著藉由適當的設計、工程、行政管制與持續培訓來管控機械及自動化設備、化學品、可燃性粉塵以及人體工學等各種危害。各廠區每年亦依法實施作業環境監測，保障同仁的安全衛生與工作環境品質。



除此之外，為積極預防潛在危害，設有專責人員進行日常巡檢及稽核，針對高風險作業與常見缺失做有效控管。而因應可能之地震、火災、化學品洩漏等緊急狀況，可成設有緊急應變管理程序與應變小組，並加入環保署全國毒災聯防系統，定期派員參與毒災演練，發揮群組互助、資源調度，增加公司自救能量，以期達到災害規模降低及污染控制。

➤ 職災統計與觀念灌輸

可成嚴肅地看待職災問題，由專職護理人員依據勞動部之統計指標進行紀錄、統計，掌握職災發生率較高的類型與部門，列為研擬改善對策及教育訓練的重點，並定期向主管機關及廠內高階主管回報管理情形。

2022年可成廠內職災發生7件，持續透過危害鑑別與風險評估，對事件進行原因分析並檢討軟硬體設置與標準作業程序的改善，在工作場所環境與安全上期望能不斷的精進，降低災害發生風險。

2022年台灣廠區職災統計

	台灣廠區	
	男	女
失能傷害頻率(FR)	0.62	0.89
失能傷害嚴重率(SR)	7.15	19.50
缺勤率(AR)	1.43	3.90
職業病率(ODR)	0%	0%
因公死亡事故之總數	0	0

- 註：
- 職災類別中，不含廠外交通意外事故
  - 失能傷害頻率(Disabling Injury Frequency Rate, FR) = 失能傷害人次數x 1,000,000/總經歷工時(其中損失日數為事故發生後24小時起算，未滿一日不計，廠外交通意外事故亦不納入計算)，亦為傷害率(IR)。
  - 失能傷害嚴重率(Disabling Injury Severity Rate, SR) = 總損失日數x 1,000,000/總經歷工時(其中損失日數為事故發生後24小時起算，未滿一日不計，廠外交通意外事故亦不納入計算)，亦為損工日數率(LDR)。
  - 缺勤率(Absentee Rate, AR) = 報告期間總缺勤天數/總經歷工時x 200,000
  - 職業病發生率(Occupational Diseases Rate, ODR) = 職業病總數x 200,000/總經歷工時\*100%

可成每年持續辦理安全衛生相關之教育訓練，型塑職場安全文化。透過安全衛生觀念的灌輸，使同仁能確實配合安全衛生政策、配戴有效防護具，並建立正確觀念，共同打造安全無虞之工作環境。



▲ CPR+AED操作訓練

## 2022年台灣廠區安全衛生教育訓練成果

### 安全環境

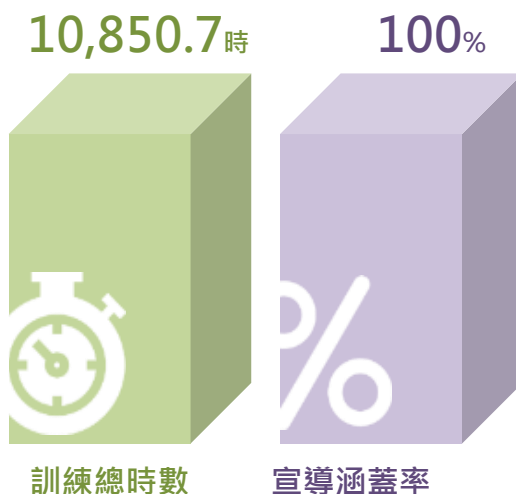
1. 噪音作業職安在職訓練
2. 粉塵作業職安在職訓練
3. 危害物通識及化學品使用管理說明
4. 消防、地震、洩漏預防防災教育暨演練
5. 緊急疏散消防演練(宿舍)
6. 急救人員安全衛生教育訓練
7. 小天車&吊掛作業人員安全衛生教育訓練
8. 危害鑑別及風險評估人員教育訓練
9. 荷重在一公噸以上之堆高機操作人員安全衛生教育訓練
10. 侷限空間及高架作業危害宣導教育訓練

### 線上課程

1. 危害物通識及化學品使用安全衛生教育訓練
2. 安全衛生在職及變更工作前安全衛生教育訓練
3. 粉塵危害預防安全衛生教育訓練
4. 聽力防護與防治安全衛生教育訓練
5. 職場人際溝通
6. 外籍員工管理與關懷
7. 員工關懷指引

### 衛生

1. CPR+AED操作訓練
2. 代謝症候群預防宣導課程
3. 食物中毒衛教宣導課程
4. 法定傳染病介紹及廠內通報程序說明
5. 溝通管理技巧(入門)



## ➤ 健康檢查與健康促進方案推動

可成與成大醫院職業病專科醫師合作，透過醫師駐廠提供同仁醫療窗口諮詢、轉介，並主動針對作業環境可造成之健康危害加以評估。每年與專業醫療機構合作，對一般及特殊危害作業在職員工健康檢查，優於當地法規要求之健檢頻率及項目，並依健康檢查報告數值建立風險級別，安排醫師進行訪視，專職護理人員依員工體檢報告給予適當的衛教與關懷。並搭配職醫臨場服務提供員工健康諮詢。



▲ 醫師駐廠訪視



▲ 代謝症候群預防宣導課程

經歷年員工健康檢查結果，發現各年齡層受檢員工體脂肪過高的比例偏高，為能全面性、持續性且積極地促進員工身心健康，在高階主管支持下繼續開設多元化的健康課程，邀請職業病專科醫生到廠宣導代謝症候群預防。透過以上方式培養同仁健康知識及行為養成，共同對抗肥胖與慢性疾病，視員工健康為一長期推動之目標。

## ➤ 母性職場保護作法

對於可成的女性員工從事有母性健康危害之虞之工作，可成均採取危害評估與控制、醫師面談指導、風險分級管理、工作適性安排及其他相關措施。由廠區專職護理人員定期追蹤執行情況。母性職場保護包含針對標的員工進行職場健康風險評估、風險分級管理及危害控制，並依職醫建議進行工作調整，配合健康指導及衛教資訊、專用停車位、哺集乳室等的提供，讓女性勞工的健康得到妥適的保護，更能孕育及教養健康的下一代。

### 母性職場推動作法

#### ● 健康風險評估

針對懷孕前、孕婦、產婦及哺乳之育齡女性勞工，執行職場健康風險評估，並進行風險分級。管理及危害控制。

#### ● 專用哺集乳室

各廠區設置專用哺集乳室。

#### ● 職醫面談

安排與醫護人員及職醫面談，提供健康指導及衛教資訊。

#### ● 專屬停車位

各廠區設置孕婦的專用機車、汽車停車位。

#### ● 工作內容調整

健康風險分級屬第三級之女性勞工，將依職醫適性評估建議，採取變更工作條件、調整工時調換工作等措施。

## ➤ 職業安全衛生執行狀況

可成持續落實職業安全衛生管理系統之運作，除了各廠區設置專責工安人員外，每年皆透過作業環境監測、巡檢現場作業環境及機台設備安全稽查，建構安全與健康之工作環境，讓員工安心敬業。

### 勞工作業環境監測

每年均依勞工作業環境監測實施辦法，依作業型態(採樣頻率每季或每半年1次)，由工安室會同廠內主管與各製程勞工代表，並與中央主管機關認可之作業環境監測機構，共同擬訂作業環境監測計劃，如危害辨識及資料收集、相似暴露族群之建立、採樣策略之規劃及執行、樣本分析、數據分析及評估等，透過第三方公正單位實施化學性因子作業環境監測及物理性因子作業環境監測，來掌握勞工作業環境實態與評估勞工暴露狀況，並將分析結果通報至中央主管機關指定之資訊系統。此外，可成亦將每次採樣數據彙整統計並進行分析，透過工程優化使員工有更佳的工作環境。

### 巡檢稽查與改善追蹤

導入巡檢資料登錄系統與環安稽核缺失登錄系統，透過廠內最高主管聯合巡檢(2次/月)以上、製造單位主管巡檢(2次/週)以上、工安單位巡檢(1次/天)以上、現場單位自主巡檢(1次/天)以上、警衛假日巡檢(2次/週)以上，及其他專案性安全查核機制。將巡查缺失結果登錄於環安稽核缺失系統，透過立即改善與請修方式追蹤執行成效。

### 設備安全管理

導入設備保養檢點登錄系統，並要求各設備負責人於每日上工前需完成設備自主檢查，並將檢查結果登錄設備保養檢點系統後才能操作使用，月保養及年保養部份亦同，系統亦會透過主管與工安審查將有缺漏或需改善部分，以自動化郵件方式提醒，確保廠內設備檢點之完整性。

### 專業的工安管理人員

各廠區皆設置符合法規規定之勞安組織人員，以及依各製程作業型態要求操作人員必須具備相關對應之證照才可執行業務。並透過證照管理系統掌控，各單位人員證照到期、通知提前回訓，調職與離職之證照派任遞補。在急救人員派任受訓部分，可成依據製程單位與班別進行設置，優於當前法規規定，以維護公司在各項安全操作上都有專業持證人員協助督導與執行。

### ▼2022年年安全衛生領域獲得獎項

- ★ 資源回收量獎\_台南市環保局 頒發
- ★ 安衛家族績效優等獎\_台南市政府 頒發
- ★ 健康職場認證及健康促進標章\_衛生福利部 頒發

### 3.5 社會參與及公益

秉持著取之於社會、用之於社會的精神，可成認真投入社會公益，持續與當地社區居民、弱勢團體等各方利害關係人建立夥伴關係，投入金錢及物資協助社會發展。可成與可成教育基金會當前投入的社會參與十分多元，2022年贊助總金額達18,729,931元，涵蓋人才培育、音樂藝文、社會關懷各面向。與此同時，可成也積極參與商會、公會與全國機構，與外部利害關係人適當溝通，以提升企業形象及影響力。

#### 參與外部組織情形

	會員資格	加入日期	具管理職位	涉及的利害關係人
台南科技工業區廠商協進會	一般會員	會籍編號71號		政府機關、社區居民
台南市工業會	一般會員	2008/10		政府機關
台灣區電機電子工業同業公會	一般會員	2014/4/9		客戶、政府機關
海峽兩岸經貿文化交流協會	團體會員	2013/2/8	理事	政府機關、新聞媒體
台北市電腦商業同業公會	一般會員	2013/7		客戶、政府機關
臺灣區複合材料工業同業公會	一般會員	2014/4/1		客戶、政府機關
台灣併購與私募股權協會	個人會員	2016/10/1		投資人、股東
中華民國三三企業交流會	一般會員	2016/5/27		投資人、股東
高雄市企業人事代表協會	一般會員	2016/7		員工、政府機關
社團法人國家生技醫療產業策進會	團體會員	2019/9/3	理事	政府機關、新聞媒體
台南市護理師護士公會	護理師/護士	2016/8/11		員工、政府機關
大台南護理師護士公會	護理師/護士	2011/2/23		員工、政府機關

#### 當地社區參與

可成長期照顧周遭社區里民需求，每年透過各種管道敦親睦鄰，贊助與參與里民活動，如社區發展協會活動贊助、重要節慶晚會活動贊助等，與社區維持良好的互動關係，以增強與社區連結、落實關懷。台南仁愛廠區週邊環境亦有保育區，除內部監控各項污染防治與排放，攜手與社區居民共同守護保育類動物棲息地、維護環境生態。

若鄰里社區有任何建議回饋，皆可透過公司電話、官網利害關係人專區的聯絡方式等來反映，公司接收消息後將指派專人瞭解狀況，並積極採取實際行動。

## ➤ 重要社會參與活動

### 繼續執行運算思維推廣專案

可成連續四年執行台南市小學運算思維推廣專案，幫助在地學子提升邏輯思考與資訊運用之能力。隨著各先進國家將「運算思維」納入小學階段課程重點，台灣亦不斷於資訊科技教育上努力，讓學生能儘早接受程式語言等課程，全面性迎接未來世代到來。今年度持續強化運算思維的深度及廣度，培訓30所學校種子教師以精進運算思維授課方法與實務參考，並贊助年度競賽獎勵經費，讓師生們能在充足經費支持下掌握運算思維的內涵，提升孩子們的未來競爭力。



▲ 中小學程式競賽頒獎典禮

### 持續推動可成員工進行志工服務

可成每年皆透過與台南市政府、偏鄉學校及弱勢團體等組織合作，鼓勵同仁於上班時間或週末投入志工服務。2022年持續受新冠疫情影响，配合政府防政策，避免群聚機會，志工活動舉辦相較以往大幅減少。待未來疫情趨緩，可成亦將持續帶領員工走入社會，落實在地企業的社會責任。

## 2022年投入的重要公益活動

### 2022.01.27【新年送暖活動】



可成自2015年開始與鄰近的私立仁愛之家育幼所合作舉辦關懷活動，「2022新年募愛」活動由育幼所的小朋友填寫心願單，員工自由認領並親自用心準備小朋友的禮物，實現其心願，亦達到對鄰近社區的關懷。本次共募得31份精美且實用的新年禮物、自由捐款117,000元。

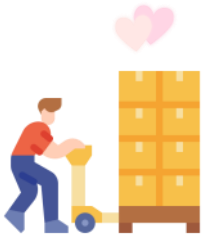
### 2022.04.16【台南市政府春季淨灘】



可成持續響應台南市政府舉辦的淨灘活動，在春季廣召可成志工前往台南黃金海岸，撿拾沙灘垃圾，還給海岸原有的風貌。



## 持續與一粒麥子攜手聚愛送暖



可成第七度贊助一粒麥子基金會舉辦的「聚愛送暖關懷長者年貨宅配歡樂送」，2022年仍新冠肺炎影響，活動為由團隊製作購物型錄，並請照顧服務員協助長輩挑選自己想要的年貨或年菜，由團隊採買後專人送到家，讓長輩們在家防疫也享有春節購買年貨的喜悅，歡度溫馨春節。充分發揮敬老恤貧精神，讓這份關懷與社會溫暖延續下去。

## 挹注經費銀髮健身俱樂部設置

超高齡化社會來臨，可成教育基金會助國立成功大學、國立成功大學醫學院附設醫院與台南市北區仁愛里，成立「成大仁愛銀髮健身俱樂部」，結合專業運動指導員或相關醫事人員，給予運動指導並打造安全運動環境，鼓勵社區長者使用活動中心來達成多運動、防衰弱等目標。



▲ 銀髮健身俱樂部開幕儀式

## 舉辦廠內捐血及企業捐血週活動

可成自2015年開始持續與台南捐血中心合作舉辦捐血活動，由捐血車直接進入廠內，邀請同仁響應「捐熱血，做愛心」，讓有輸血急需的病患能獲得妥善治療，可成並額外提供禮券作為獎勵，希望能藉此拋磚引玉，讓更多人加入挽袖捐血行列。2022年廠內捐血總計677人參加，募得268,000cc，樹立良好公益形象。



▲ 可成愛心捐血日

為鼓勵一般民眾響應挽袖捐血，可成於2021年起贊助台南捐血中心舉辦企業捐血週活動，2022年總計2,715人參加，募得1,040,000cc。2022年可成二度榮獲捐血績優單位表揚。



▲ 廠外捐血日



▲ 廠外捐血日

## 長期支持偏鄉閱讀

可成自2014年開始長期贊助遠見天下文教基金會「播下閱讀的種子：給孩子一個未來」計畫，讓台南市偏遠地區共158間學校學童得以閱讀最新的《未來少年》雜誌。近年因疫情關係取消實地拜訪偏遠國小，待未來疫情舒緩希望能恢復見面對談互動。

## 舉辦「可成科技盃」圍棋賽

自2003年起，為推廣學業與休閒平衡，可成及可成教育基金會已長達19年舉辦「可成科技盃」全國圍棋公開賽。第19屆賽事於2022年8月14日假崑山科技大學體育館舉辦，約600人前來參賽。透過圍棋教育的推廣，促進青少年正當活動，培養人品、專注力、耐心及啟發邏輯思考能力，端正社會風氣，已成佳話。



▲「可成科技盃」全國圍棋公開賽頒獎典禮

## 贊助籌辦反毒籃球饗宴活動

可成教育基金會長期關懷青少年族群，助台南市政府警察局少年警察隊策辦2022年一系列犯罪預防宣導活動，如籃球比賽等，除強化青少年法治觀念及守法意願，避免誤觸法網，鼓勵青少年從事正向休閒活動，培養參賽團隊精神，讓「年輕不要留白」外，更別留下傷痛與遺憾。



▲府城少年電競爭霸賽聯合頒獎典禮

## 贊助長榮大學國際交換生之南極探險國際移動計畫

可成長期關注氣候變遷相關議題，得知長榮大學國際交換生將遠赴南極探險，參與2041遠征計畫，捐款支持學生順利實踐國際移動計畫。藉由遠征計畫深度了解南極生態環境，受氣候變遷影響，正面臨劇烈衝擊的樣貌，如磷蝦與企鵝數量銳減，海豹和鳥類以企鵝為食等食物鏈變異。可成希冀透過遠征計畫，喚起更多企業及民眾對氣候變遷的關注度，降低生物多樣性損失。可成持續節能減碳專案改善，落實永續行動、共同守護地球。



▲南極探險國際移動計畫成果發表會

## 持續投入藝文推廣

可成教育基金會致力於慈善、教育、與藝文推廣多年，對各類型音樂、藝文演出是不遺餘力地支持，除了贊助促成這些表演以外，亦常常將票券提供給可成員工及弱勢團體前往欣賞，讓大眾有機會以行動力挺優美音樂和藝文才華，擴展在音樂、藝文之視野，並給予表演者最大的肯定與支持。

### 2022年參與/贊助的大型藝術表演



➤ 04.16  
主辦單位：全民大劇團股份有限公司

《倒垃圾音樂劇》



➤ 08.06  
主辦單位：財團法人影想文化藝術基金會

《時光の手箱：我的阿爸和卡桑》



➤ 05.01  
主辦單位：明華園戲劇總團

《海賊之王鄭芝龍傳奇》



➤ 11.27  
電影包場日

《流麻溝十五號》



➤ 07.24  
主辦單位：台南人劇團X斜槓青年創作體

《半島風聲 相放伴》





## 4. 環境共好

4.1 管理系統運作

4.2 氣候變遷對策

4.3 環境污染防治

4.4 溫室氣體盤查



## 4.1 管理系統運作

可成於2009年起取得ISO 14001環境管理系統之驗證，每年依照ISO標準規定由第三方公正單位進行驗證及換證。透過管理系統的執行，建立內部環境管理模式，達到保護環境、避免風險、提高員工環境意識並樹立企業良好形象之目的，善盡企業對於環境維護應有之責任。在管理系統的正常運行之下，定期檢討管理系統之適用及有效性。

可成的環境管理系統範圍包括可成所有產品、生產過程、周邊之活動與服務，以及由此衍生的污染狀況、原物料使用、污染物的處理及相關法規及政策要求的事項等。為了確保能確實落實，成立管理推行委員會，由董事長為最高權責主管，發布管理政策及承諾，邀集各單位推行委員共同達成有效之管理，彰顯可成重視環境管理的信念，並妥善規劃實施時程管制表，定期召開管理階層審查會議監控及追蹤成效。2022年可成積極推動節能減碳與珍惜水資源等措施，於廢氣、廢水排放與廢棄物處理等，依循工廠所在國家相關法規及規定之排放標準施行，並委託合格廢棄物處理廠商處理廠內廢棄物，環保支出統計約6,030萬元。

可成2022年並無發生重大違反環境法律和法規遭處以罰款或制裁之情事，亦未有正式申訴機制成立之環境申訴案件，顯見可成對於符合環境績效具一定管理能力，並有助公司正常營運、降低罰款的財務風險。在策略規劃上，面對全球化經營環境、法令法規、國際管理系統標準、客戶等相關利害關係人要求之趨勢與變化，加上ISO 14001:2015要求，未來會建構更具整合性之管理系統，以強化管理系統落實與持續改進之能力，邁向永續治理。

### ➤ 2022年度環境重點績效

#### 溫室氣體 排放與能源

- 規劃2023年提交SBTi承諾於2050年達到淨零目標，預計2024年完成SBTi目標審核。
- 透過節能設備、變頻設備以及廢熱再利用持續優化用電效率，預計每年可節省至少280噸CO<sub>2</sub>e。
- 可成科技因應主要顧客需求，參與清潔能源基金投資(依投資比例相當於年發電4.8億度)，協助綠能產業發展。
- 集團各製造廠區屋頂太陽能發電設施，每年發電量超過2650萬度。

#### 水資源

- 強化製程用水再利用機制，水回收再利用率已達30%以上。

#### 循環經濟

- 因應主要顧客需求，逐步擴大再生原料使用比例並進行回收再生憑證申請。
- 製程原材回收佔比高於75%。

## ➤ 可成管理系統政策

政策	重點	執行內容
 遵守法令	遵守並符合法令規定及組織同意遵守的其他要求事項。	可成承諾定期審視政府相關之法令與法規的新增或修訂，並確認公司法令與法規的符合性，以達環境管理系統的最低要求。除此之外，亦會參酌利害關係者要求，與國際環境管理與保護前瞻趨勢，彙整為公司同意遵守的其他要求事項，以期能夠周延且完善地遵守所應符合的相關規範。
 持續改善	藉由污染預防、節約能源、自動檢查及推動資源回收，營造良好作業環境來持續改善環安衛管理績效。	可成承諾根據ISO 14001：2015環境管理系統要求之最新版本，建立、實施、維持並持續改進環境管理系統。藉由政府法令與法規，以及利害關係者的要求，與國際環境管理和保護的趨勢，搭配環境考量面的風險評估機制，讓可成不僅僅被動地遵守各項要求，且能主動地針對環境挑戰議題，如節能省電、溫室氣體減量、水資源再生與永續等，提供可行的預防措施，避免對於環境產生不可逆的傷害。
 預防災害	防止發生與工作有關的傷害、不健康、疾病和事故，以保護全體員工與進入公司之供應商、承攬商及訪客等之安全與衛生。	可成承諾除恪守利害關係者及環境相關的要求與規範外，也從風險管理的鑑別、評估、處理與預防的思維，預防公司營運對於空氣污染、廢水處理、廢棄物處置以及毒化物管理產生的潛在災害，降低對於環境的負面影響。另一方面，亦制訂適當的環境管理系統之主動與被動目標與績效指標，定期監控環境管理績效，了解預防災害與持續改進的成效，確保管理流程符合既定規劃的目標。
 落實教育	教育及宣導全體員工環保安全衛生理念，提升全員環安衛認知、知識及日常業務運作應有的責任。	可成承諾建構重視環境保護與管理的組織文化，從新進人員延伸至在職人員的教育訓練、案例宣導、內部會議討論以及現場與系統稽核，皆是不斷地透過各種方式，強化主管與現場操作人員對於環境議題的認知，並能落實於日常作業。
 主動溝通	建立利害相關者互動溝通諮詢管道，作好溝通、諮詢及資訊傳達，以有利於全員參與。	可成承諾建立與維持利害關係者透明與暢通的溝通諮詢管道，透過官方網站、Facebook粉絲專頁，以及專線電話和專責電子郵件信箱等方式，取得利害關係者的建議與回饋，研析環境管理系統優化之處。永續報告書亦是與利害關係者主動溝通的重要管道，定期地讓其了解可成在環境保護和管理上的努力和成效。

## 4.2 氣候變遷對策

鑑於氣候變遷與極端天氣的影響日益加劇，為積極面對氣候變遷帶來的風險與機會，可成依循氣候變遷相關財務揭露建議(Task Force on Climate-related Financial Disclosures, TCFD)架構鑑別公司氣候變遷風險機會，進行因應及管理。依循TCFD框架搭配國際能源總署(International Energy Agency, IEA)之永續發展情境(SDS)，與政府間氣候變化專門委員會(Intergovernmental Panel on Climate Change, IPCC)提出之SSP1-2.6與 SSP2-4.5情境，檢視並鑑別出潛在重大氣候風險與機會，擬定因應策略及目標並持續追蹤管理。依據TCFD四大核心要素揭露相關管理行動：

### 治理

#### 董事會如何監督氣候相關議題

- ◆ 2022年設置直屬董事會之永續發展室(前身為企業社會責任小組)，作為永續發展的核心團隊，以提升永續發展競爭力，並依據國際趨勢研擬公司治理、環境保護以及社會參與之政策方向。
- ◆ 永續發展室定期依重大議題彙整國際永續發展之趨勢，以分析其對公司營運之風險與衝擊，擬定必要的策略及執行方案，以及年度目標。

#### 管理階層如何評估與管理氣候相關議題

- ◆ 永續發展室定期召開會議審視相關執行單位在公司治理、環境與社會面向專案推動狀況，並定期彙整利害相關者要求，及永續發展各專案推動成效以呈報董事會。

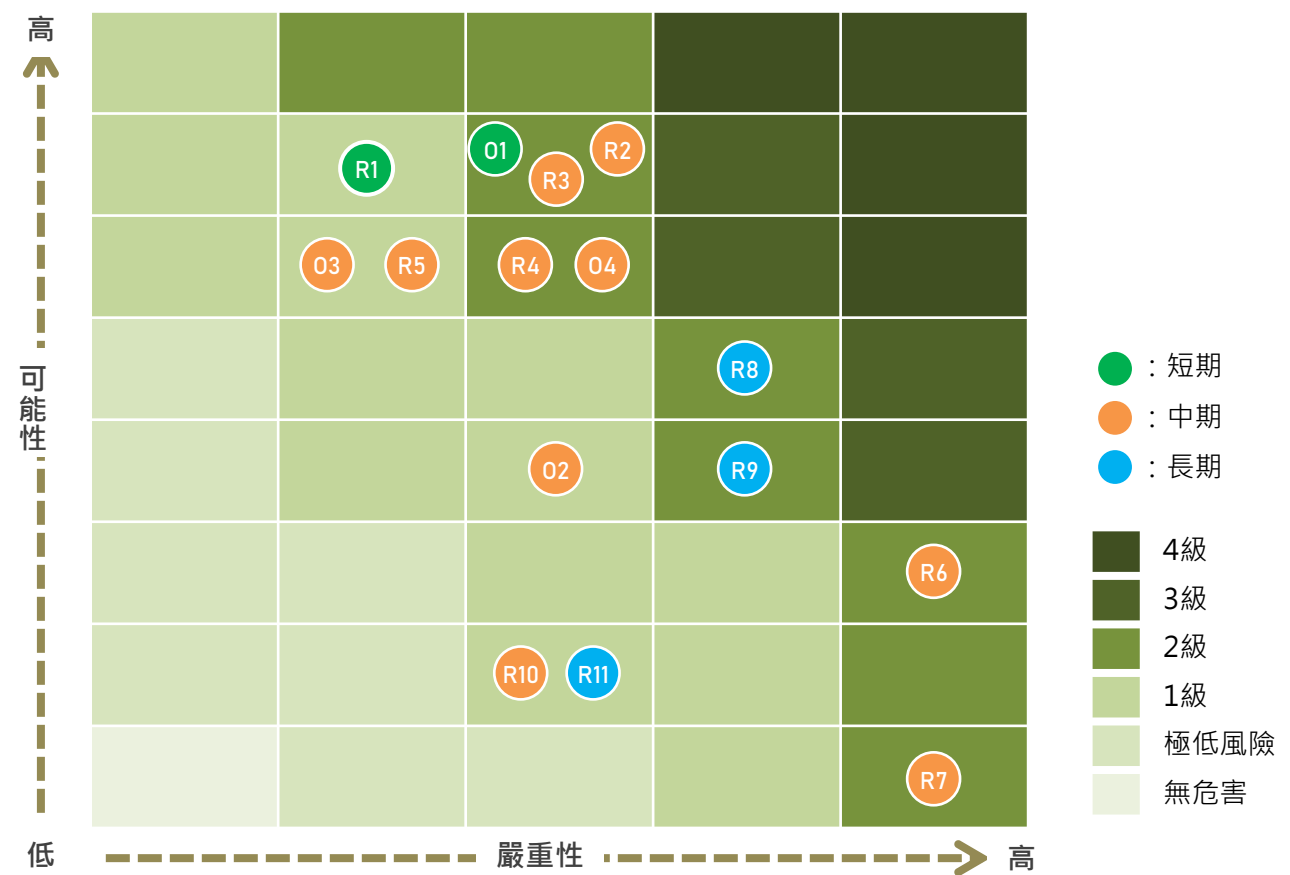
### 策略

#### 公司辨認出的短中長期氣候相關風險與機會

- ◆ 可成科技以TCFD 架構為基礎，由永續發展室主導，依據公司內部與外部議題，透過相關單位會議討論，鑑別與評估氣候變遷風險及因應措施，確認潛在危機與機會。



➤ 氣候風險分析矩陣圖



風險代碼	類型	風險議題	時間
R1	轉型風險	因應國家能源轉型政策，導致電費調漲，以致營運成本增加。	短期
R2	轉型風險	因應法規、客戶與國際倡議要求，而提高再生能源使用比例及繳納符合法規的相關支出(碳費/碳稅/碳盤查及驗證/產品碳足跡等)，導致營運成本提升。	中期
R3	轉型風險	實踐低碳生產轉型需提升各項資產能源效率標準，需進行設備之升級汰換，將使得資本投入增加以致營運成本上升。	中期
R4	轉型風險	若未採取積極的環境永續作為，恐喪失客戶及投資人青睞。	中期
R5	轉型風險	因應低碳技術發展趨勢，導入替代回收原料，增加技術轉型成本。	中期
R6	實體風險	豪雨及洪災出現頻率及嚴重度提升，造成儀器設備耗損、員工無法上班，導致產能不足與公司財務損失。	中期
R7	實體風險	供應商受氣候變遷影響，因豪雨及洪災面臨斷鏈問題，造成成本增加或影響可成營運。	中期
R8	實體風險	全球海平面上升，沿海低窪地區遭淹沒，廠區淹水導致資產受損。	長期
R9	實體風險	氣溫上升影響儀器設備運作、空調使用率等能源使用強度增加，進而增加營運成本。	長期
R10	實體風險	水資源稀缺造成產能不足，進而因水資源調度而導致財務支出，造成營運壓力與衝擊。	中期
R11	實體風險	供應商受氣候變遷影響，因水資源稀缺面臨斷鏈問題，導致營運成本增加。	長期

機會代碼	類型	機會議題	時間
O1	機會	因應原物料碳排減量及資源再生利用的清潔生產趨勢，逐漸提高水電鋁、回收鋁等低碳原物料導入生產之比例，進而降低營運成本。	短期
O2	機會	導入智慧的製造自動化流程，提高生產效率及降低能資源之耗用，進而降低營運成本。	中期
O3	機會	督促並協助供應商進行低碳轉型，並導入備援供應商機制，減少採購成本受氣候因素的變化。	中期
O4	機會	建立有效的持續營運計畫(BCP)，強化因應氣候變遷之相關應變機制，於氣候變遷發生時較同業能更快恢復正常營運水準，以獲得客戶青睞並增加訂單。	中期

氣候相關議題對公司的商業模式、策略與財務規劃的衝擊

◆ 可成前述完整說明並鑑別氣候相關風險與機會，將其財務衝擊及應對措施等事項，整理如下表，分別針對氣候風險及氣候機會進行分析。

風險與機會項目		影響說明	潛在財務衝擊	管理措施
氣候風險	低碳生產轉型，提升能源效率標準，增加營運成本	實踐低碳生產轉型需提升各項資產能源效率標準，需進行設備之升級汰換，將使得資本投入增加以致營運成本上升。	成本上升	<ul style="list-style-type: none"><li>■ 導入綠色採購制度，選擇環保節能設備、產品及材料。</li><li>■ 落實生產設備維保，維持設備之高效率運轉。</li><li>■ 通過SBTi承諾及審核設定減碳目標。</li><li>■ 公開揭露碳盤查結果及減量績效，接受公眾檢視。</li></ul>
	再生能源用量提高使營運成本提升	為符合國際趨勢與客戶要求，持續提升再生能源使用比例，而造成營業成本增加。	成本上升	<ul style="list-style-type: none"><li>■ 規劃導入再生能源及儲能設施</li><li>■ 尋找與再生能源、低碳技術廠商合作機會。</li><li>■ 能源轉型政策(尋求能源自給可能性規劃)</li></ul>
	極端氣候提高肇災風險，導致產能不足與公司財務損失	豪雨及洪災出現頻率及嚴重度提升，造成廠區淹水、儀器設備耗損、員工無法上班及供應商斷鏈影響出貨量，導致產能不足與公司財務損失。	成本上升 營收降低	<ul style="list-style-type: none"><li>■ 針對生產製造及原物料供應鏈等，加強應變措施。</li><li>■ 定期巡視/清除排水系統。</li><li>■ 投保綜合保險。</li></ul>
	旱災造成水資源稀缺	水資源稀缺造成產能不足，進而因水資源調度而導致財務支出，造成營運壓力與衝擊。	成本上升	<ul style="list-style-type: none"><li>■ 持續投資廢水回收方案，導入節水設備。</li><li>■ 純水系統廢水回收至冷卻水塔補水使用。</li><li>■ 導入廢水過濾系統，將研磨廢水進行循環再利用。</li></ul>

風險與機會項目		影響說明	潛在財務衝擊	管理措施
氣候機會	積極永續作為，獲得客戶青睞	國際品牌要求供應鏈降低碳排放，若可成積極回應可能獲得更多訂單。	營收增加	■ 增加廠外資源再利用比例，尋找可合作新廠商，增加資源再利用比例。
	因應氣候變遷，建立有效的持續營運計畫(BCP)	建立有效的持續營運計畫(BCP)，強化因應氣候變遷之相關應變機制，於氣候變遷發生時較同業能更快恢復正常營運水準，以獲得客戶青睞並增加訂單。	提升商業韌性	■ 與供應商訂定長期供貨合約，以減少風險、分散料源。 ■ 建立有效的持續營運計畫(BCP) ■ 供應鏈合作，具環保、低碳成果之原物料供應商優先採購。

■ 情境分析 ( 包括2°C或更嚴苛的情境 )

◆ 可成科技以TCFD 建議的準則，根據轉型與實體二種風險類型面臨的最嚴重情境 ( The Worst-case Scenario )，評估影響公司營運之程度，並納入政策考量

風險類型	氣候情境	評估方法	假設條件	量化風險財務	決策影響
轉型風險 — 淨零排放	IPCC 第六次科學評估報告 SSP1-1.9 情境	2050年淨零排放，每年的內部減碳成本與碳權衍生費用	1.5 °C情境下，於2050年淨零排放	每年增加之成本約占年營收 <2%	內部與外部減碳措施
實體風險 — 旱災	IPCC 第五次科學評估報告 RCP 8.5 情境	因旱災導致生產線停工造成之營業損失	最大連續不降雨日數增加10.73%	每五年發生旱災，導致營收減少約<2.5%	內部節水、使用再生水、放流水回收
實體風險 — 高溫	IPCC 第五次科學評估報告 RCP 8.5 情境	因高溫使生產線運作空調成本上升	世紀末溫升將達到3..55°C	每年增加之成本約<1.5%	增加節能設備、提升空調效率

◆ 可成科技根據未來年最大連續不降雨日數與平均日高溫，評估旱災與高溫增加潛勢

◆ 依據臺灣氣候變遷推估資訊與調適知識平台計畫(Taiwan Climate Change Projection Information and adaptation Knowledge Platform, TCCIP)的臺灣氣候變遷關鍵指標資料，涵蓋RCP2.6、RCP 4.5、RCP 6.0 及RCP 8.5 情境

所在縣市	基期 1986~2005年	近期 2006~2035年	世紀中期 2046~2065年	世紀末期 2081~2100年
台南市	62	改變量(%) / 天數		
		2.28/63	5.36/65	10.73/69
	34.7	改變量(°C) / 日高溫(°C)		
		0.77/35.47	1.94/36.64	3.55/38.25

## 風險管理

氣候相關風險的鑑別和評估流程；氣候相關風險的管理流程；說明上述的辨識及管理風險流程如何整合至公司整體風險管理制度

◆ 可成科技具備風險管理架構，氣候相關風險亦依循此架構進行風險管理

### 風險鑑別與評估

- 鑑別風險類別與項目
- 確認風險影響程度與對公司營運之影響

### 風險控制與抵減

- 各相關單位提出風險控制與抵減計畫
- 定期說明計畫執行進度與有效性

### 風險應對

- 參考ISO 22301架構，制定持續營運計畫
- 定期教育訓練與緊急應變演練

### 風險監控與報告

- 定期呈報風險監控與對策有效性追蹤

## 指標和目標

評估指標是否與公司策略與風險管理一致

◆ 可成科技依據氣候變遷之風險與其影響，制定包括溫室氣體、能源使用與水資源使用效率等氣候相關指標



### 氣候變遷

- ✓ 符合SBTi每年絕對減量要求
- ✓ 2050年淨零排放



### 能源使用

- ✓ 每年非再生能源用電量減少至少3%



### 水資源使用率

- ✓ 每年再生水量占比 >25%
- ✓ 每年停水天數0天

## 4.3 環境污染防治

可成依循ISO 14001環境管理系統與PDCA(Plan-Do-Check-Act Cycle)的管理循環，系統性執行、管理各項污染防制與環境保護作為，以符合當地法令及客戶要求，善盡可成對於環境維護應有之責任。2022年末收到正式申訴機制立案之環境申訴案件。環保支出總額共計60,306,381元。

### ► 空氣汙染

#### (1) 政策 / 承諾

- 依據法規採行必要之防制措施及管制方法，致力降低排放量，提升環境效益。

#### (2) 目標：控制空汙量

- 因應新製程導入及變動，設置適當之空污防制設備，並取得環保許可，以達法規符合度100%。

#### (3) 權責

- 依據程序書之規範，由環保單位主導執行及追蹤其他部門配合情況。

#### (4) 投入資源

- 空污防制設備透過設備負責人每日作業前檢點及環保巡查人員不定時稽查機制，確保防制設備均能正常運作。空污排放管道依法規要求規範，定時委託第三公正單位執行污染源排放檢測。廠區內及排放管道周界則由環安人員定期監測VOCs及PM2.5數值，有效掌控廠區內及周界空氣品質。



▲ 可成空污防制設備

#### (5) 申訴機制

- 民眾陳情、員工意見申訴管道、可成內部環保單位。

## (6) 2022年具體行動

### ✓ 製程工藝持續優化減少空污排放量

持續研發先進塗料，針對塗裝線的原物料，將油性塗料更改為水性塗料之比例逐步提升，以利降低VOCs排放量。



可成愛護環境，在空氣污染防治上主張源頭改善的重要性，在塗裝製程上近年來積極的導入較低VOCs之水性塗料技術取代高VOCs之油性塗料技術，透過人員的持續訓練及防制設備的保養與維護，降低空氣污染排放。



➤ 廢棄物

(1) 政策 / 承諾

- 透過系統性由源頭到後續追蹤的管理，達到有效減量與重視資源使用效率，最終促進循環經濟。

(2) 目標：循環再利用

	2022年	2021年	2020年
廢棄物再利用率>90% (含廢餘料再利用)	92.60%	93.76%	94.83%

- 中長期：充分達到資源循環永續利用之目標，朝廢棄物再利用率達95%邁進。

(3) 權責

- 依據程序書之規範，由環保單位主導執行及追蹤其他部門配合情況。

(4) 投入資源

- 各廠設置廢棄物貯區之專責管理員、配置手持五合一(O2/LEL/CO/VOC/H2S)氣體偵測器。

(5) 申訴機制

- 民眾陳情、員工意見申訴管道、可成內部環保單位。

(6) 2022年具體行動

✓ 廢塑膠料循環再利用

可成持續進行廢塑膠料回收專案，利用粉碎機、押出機、塑膠射出機等設備將製程中的塑料料頭，以及製程中不再使用的治具等廢料粉碎後重新造粒使用。透過射出機製作符合廠內需求之治具，達到廢塑膠料循環再利用的目的，減少廢棄物產出，更能降低焚化爐燃燒處理所衍生之空氣污染物及底灰掩埋之環境負荷。

✓ 利用污泥烘乾系統減少污泥重量

可成持續導入污泥烘乾系統，將製程產出的污泥重量有效減少到一半以下，污泥委外處理量，成績卓然。此舉大幅降低末端廢棄物處理所造成之環境負荷，並帶動降低污泥處理成本、減輕廠商清運負擔。



▲ 可成污泥烘乾系統

## ➤ 可成廢棄物管理步驟

### 源頭減量

1

持續宣導員工由源頭進行生活廢棄物減量及分類，並加強推動無紙化的綠色企業，透過電子表單簽核系統大幅減少用紙，及員工薪資單電子化，改以電子郵件方式通知。製程上可成仍不斷降低有害事業廢棄物比例。

### 安全儲存

2

對一般及有害事業廢棄物進行嚴格區分、妥當貯存，另配置所須之滅火、照明或緊急沖淋設施。

### 妥善清運

3

每年由環保單位確認國內合法之清除、處理及再利用廠商，再由合格名單中邀約合格廠商到廠進行廢棄物流向說明，並提供第三公證單位出具之廢棄物檢測報告，會同廠商共同確認廢棄物特性，並依合法性進行核價、合約擬訂及簽約。

### 責任追蹤

4

每年委託第三公證單位進行廢棄物檢測，執行空車確認、秤重陪同並隨機跟車及不定期查核，若發現廠商有清運不良紀錄，將以最高標準審視，以確保廢棄物處理流向符合預期。

透過源頭廢棄物減量、安全儲存、妥善清運及  
責任追蹤，可成持續進行廢棄物有效管理。



### 標準化(空壓、瓦斯、電力、自來水)

- 空壓機定期檢查、保養維護
- 乾燥機定期檢查
- 冰水機定期檢查、保養維護
- 空壓機效能檢測
- 電力總用量紀錄
- 自來水、瓦斯用量紀錄
- 動力源用量發佈

### 數據互通(廢水、純水系統)

- 廢水水質監控
- 純水機定期檢查及保養維護
- 純水水質監控
- 廢水廠運作每日抄表、運轉檢查



### 電子化(環安衛管理)

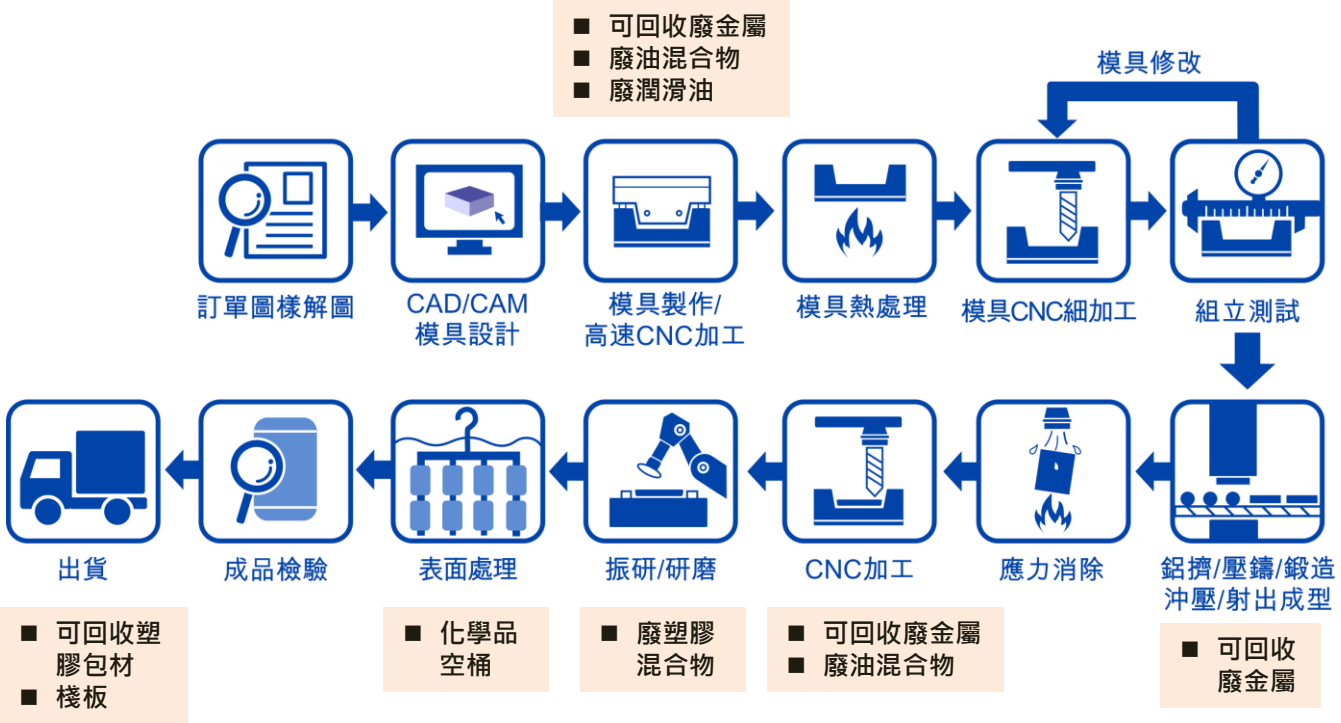
- 施工單申請及廠商進廠管控
- 機械設備自動檢查
- SDS安全資料表
- 廠區製程安全巡檢
- 工安、環保、消防證照管理
- 工安、環保法定檢測及檢查
- 工安、環保、消防法定申報
- 量測儀器校驗
- 環保、消防檢查表單

### 異常警示(保全、監控、進出管制)

- 廠區監視系統
- 安全定期電子巡邏
- 辦公室門禁
- 員工外出管理
- 物品、車輛進出管理
- 訪客管理



製造階段之廢棄物產生情形



處理方式		2022		2021	
		重量(公噸)	占比(%)	重量(公噸)	占比(%)
有害廢棄物	焚化	60.71	0.52	47.23	0.43
無害廢棄物	焚化	801.72	6.88	640.31	5.81
	再利用	10,785.83	92.60	10,336.57	93.76
總重量		11,648.26	100	11,024.11	100

註：2022年有害廢棄物仍升高主因為廢溶劑清除處理量增加，為配合客戶需求調整塗裝製程產品與產能需求，進而造成產出的廢溶劑持續上升。另外2021年配合廢棄物處理廠可收受處理量安排進廠，因此2021年部分暫存量統一於2022年一併完成清除處理。



可成廢棄物貯區



➤ 水資源及廢水

(1) 政策 / 承諾

- 全面落實廢水管理，達到與環境生態永續共存之目標。

(2) 目標：減量並管控

	2022年	2021年	2020年
放流水水質管控優於 水措標準之達成率	100%	100%	100%

- 中長期：減少自來水使用量，並持續嚴格管控水質，將環境生態造成的影響降到最低。

(3) 權責

- 依據程序書之規範，由廢水廠主導執行及追蹤其他部門配合情況。

(4) 投入資源

- 廢水廠專責人員、鎳在線分析儀、COD在線分析儀。

(5) 申訴機制

- 民眾陳情、員工意見申訴管道。

(6) 2022年具體行動

可成珍惜環境水資源，持續透過各項節水措施，減少自來水、廢水處理及排放，提升廠內水循環再利用率，經統計一年約可節省239,000噸用水量，有效運用水資源並減少耗損。

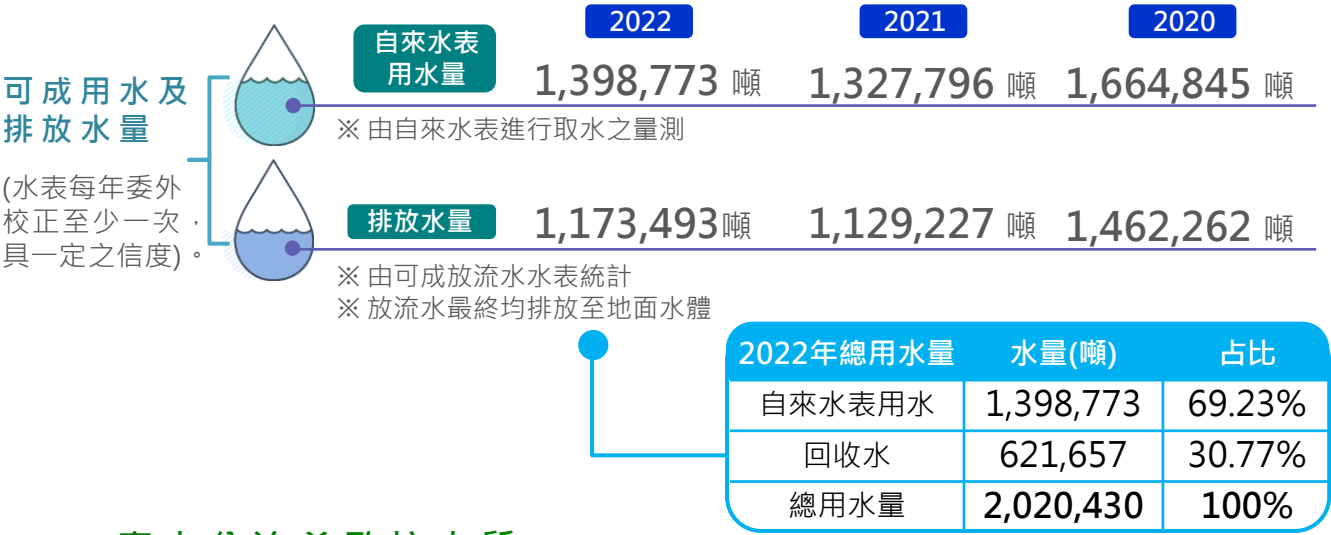
廠區	節水措施項目
仁愛廠	空調冷卻水塔濃縮排放水回收供洗滌塔使用。
	研磨廢水回收過濾再使用。
	冷卻水塔溢流水回收供洗滌塔使用。
南科工廠	研磨排放水回收過濾再使用。
	冷卻水排放水回收供洗滌塔使用。
永科工廠	研磨廢水回收過濾再使用。
	空調冷卻水塔濃縮排放水回收供洗滌塔使用。
	超純水水塔增設回收管路至純水水塔。
	清洗線清洗段排水回收至研磨水回收系統使用。
	東震單軸+三軸拉絲線純水回收重複使用。
	蒸汽冷凝水回收重複使用。

在管理水資源及廢水排放上，可成一向秉持謹慎的態度，積極進行節水，避免造成環境污染、防止觸犯法令。



▲ 可成廢水廠運作情形

定期進行用水及排放統計



廢水分流並監控水質

可成訂有廢水相關管理程序及相關標準作業辦法，要求產生之廢水需處理至符合相關放流水標準或納管標準，禁止繞流排放。若廢水處理廠有設施或設備異常的情況，應立即找出異常原因並防止污染擴大，必要時可停止部分或全部生產作業直到問題解決。

廠內依照環保法規採廢水與雨水管道分流，雨水管道僅做為排放雨水之用途，廢水管道則排放廢水至廢水處理廠。其中，廢水主要可分為兩套系統，其一為員工所產出之生活污水，其二為製程廢水。生活污水採曝氣、生物處理；而製程廢水主要為酸性廢水，以陽極表面處理為大宗，由廢水處理廠經酸鹼中和、混凝沉降及砂濾後，與生活污水放流水混合後再行放流。每日皆有專人針對放流水水質標準規範項目自行進行檢測，皆符合甚至優於法規的放流標準。

2022年台灣廠區廢水排放資訊

排放 目的地			水質檢測項目			
			水溫(°C)	pH value	懸浮固體(SS)(單位：mg/L)	化學需氧量(COD)(單位：mg/L)
仁愛總廠	區公所渠道	放流標準	5-9月 < 38°C 10-4月 < 35°C	6-9	30	100
		檢測結果	27.9	7.3	6.1	35
南科工廠	南科工污水處理廠	放流標準	< 42°C	5-9	320	520
		檢測結果	33.2	6.3	12.2	13.6
永科工廠	永科工污水處理廠	放流標準	< 45°C	5-9	500	800
		檢測結果	27.9	7.4	2.2	9.2

## 4.4 溫室氣體盤查

### (1) 政策 / 承諾

- 致力推動節能減碳與溫室氣體盤查、揭露等相關管理資訊，以有效掌握溫室氣體排放情形，據此研訂後續減量之可行方案，為地球盡一份心力。

### (2) 目標：衝擊最小化

	2022年	2021年	2020年
每年產品之溫室氣體 排放量逐年下降 (排放量單位：公噸CO <sub>2</sub> e)	70534.95	71685.13	72822.43

- 中長期：將氣候變遷與全球暖化對可成營運過程可能造成之衝擊降到最低。

### (3) 權責

- 依據程序書之規範，由工務部門主導執行能源管理及節約相關方案，並追蹤其他部門配合情況。

### (4) 投入資源

- 工務專責人員、節能減碳之各項設備及工程、教育訓練。

### (5) 申訴機制

- 民眾陳情、員工意見申訴管道。

### (6) 2022年具體行動

可成透過各項節約方案，以優化廠內用電效率，達到節能效果，經統計一年預計可減少285.80噸溫室氣體排放量。

廠區	節電措施項目
仁愛廠	男女衛生間抽風機加裝時間控制器
	鍋爐蒸氣排水廢熱回收，加熱外籍宿舍熱水
	塗裝線中央空調冰水回收
	舊陽極線洗滌塔30HP風機加裝變頻器40HZ運轉
永科工廠	宿舍棟熱水回水泵加裝時間控制器
	衛生間抽風車加裝時間控制器
	低壓電氣室抽風車加裝變頻器降頻至40HZ運轉



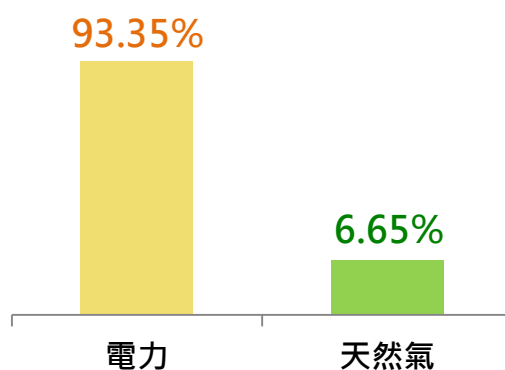
## ► 溫室氣體管理與策略

可成明瞭能源使用與溫室氣體排放對環境可能帶來的衝擊，秉持永續經營及善盡社會責任之理念，持續控管能源消耗量，並自2015年起主動進行溫室氣體盤查作業，以有效掌握廠區溫室氣體排放情況，並由排放源找出可能的減量空間，落實能源與溫室氣體管理政策。可成科技亦因應主要顧客需求，參與清潔能源基金的首批投資者，以協助綠能產業發展。

各廠區各自成立盤查推動專案小組，統籌執行溫室氣體盤查與管理，以董事長為召集人，參酌ISO 14064-1組織層級溫室氣體排放與移除之量化及報告指引，與環保署溫室氣體排放量申報作業指引之方法，選擇2015年為基準年，確認廠區排放源，其量化範疇包括直接溫室氣體排放(範疇一)與間接溫室氣體排放(範疇二)。

據統計，2022年三廠區主要之不可再生能源使用包含電力、天然氣及汽柴油，總消耗量為47.13GJ，以電力的使用為主，為44.32GJ；天然氣次之，為2.81GJ。該計算基礎為電力公司及天然氣公司固定抄表統計使用量，以及可成內部汽柴油使用請款記錄。2022年可成未使用可再生能源，亦未有電力、供熱、製冷及蒸汽之出售情事。

### ▼ 2022年台灣廠區 不可再生能源消耗占比



2022年台灣廠區溫室氣體總排放量經計算為70,534.947公噸CO<sub>2</sub>e，其中，直接溫室氣體排放(範疇一)為7,830.124公噸CO<sub>2</sub>e、能源間接溫室氣體排放(範疇二)為62,666.859公噸CO<sub>2</sub>e。2021年起嘗試揭露其他間接溫室氣體排放源(範疇三)，2022年排放量為37.964公噸CO<sub>2</sub>e。隨著廠區節能計畫的陸續推動，期望能達到節能並節約成本之目標。

▼ 2020 ~ 2022 年 溫 室 氣 體 排 放 量

單位：公噸CO<sub>2</sub>e

項目 \ 年度	2022年	2021年	2020年
範疇一	7,830.124	7,682.413	8,422.931
範疇二	62,666.859	63,938.736	64,399.495
範疇三	37.964	63.9811	- -
總排放量	70,534.947	71,685.1301	72,822.426

註：範疇三因數據蒐集上有相當之難度，目前僅外包交通運輸之柴油進行盤查。

未來，可成會持續透過官方網站與永續報告書定期揭露碳排放資訊 ([http://www.catcher-group.com/tw/csr\\_esh\\_more.aspx?ID=9](http://www.catcher-group.com/tw/csr_esh_more.aspx?ID=9))，正視外購電力為主要溫室氣體排放源之事實，對症下藥落實各項節電與提高電力使用效能之措施，包含：電源使用管理、照明系統汰換等，實施範圍包含台灣廠區的產線、辦公大樓及宿舍各區域，力行節能減碳，由上到下齊心護地球。





# 5. 附錄索引

5.1 GRI Standards 對照

5.2 聯合國全球盟約對照

5.3 永續會計原則委員會內容



# 5.1 GRI Standards指標之對照索引表

使用聲明	可成科技依循GRI 準則出版2022 年永續報告書，報導2022年1月1日至12月31日之數據資訊範疇。
GRI 1參用	GRI 1：基礎(2021)
GRI行業準則應用	無

GRI 準則	揭露項目	頁碼	省略說明/備註
--------	------	----	---------

## GRI 102：一般揭露

組織與報導實務			
2-1	組織詳細資訊	20	--
2-2	組織永續報導中包含的實體	6	--
2-3	報導期間、頻率和聯絡資訊	6-7	--
2-4	資訊重編	--	無相關情事
2-5	外部保證	7	--
活動與工作者			
2-6	活動、價值鏈和其他業務關係	20	--
2-7	員工	59-61	--
2-8	非員工的工作者	59	--
治理			
2-9	治理結構和組成	26	--
2-10	最高治理單位的提名和遴選	26-27	--
2-11	最高治理單位的主席	26-27	--
2-12	最高治理單位於監督衝擊管理的角色	28	--
2-13	衝擊管理職責的委任	28	--
2-14	最高治理單位在永續報導的角色	10	--
2-15	利益衝突	--	可成2022年年報 ( <a href="http://www.catcher-group.com/tw/investor-financial_psc.aspx">http://www.catcher-group.com/tw/investor-financial_psc.aspx</a> )
2-16	關鍵重大事件的溝通	10	--
2-17	最高治理單位的群體智識	27	--
2-18	最高治理單位的績效評估	10	--
2-19	薪酬政策	59、61、63	可成2022年年報 ( <a href="http://www.catcher-group.com/tw/investor-financial_psc.aspx">http://www.catcher-group.com/tw/investor-financial_psc.aspx</a> ) 最高年度總薪酬 為組織機密資訊
2-20	薪酬決定流程	59、63	
2-21	年度總薪酬比例	--	

GRI 準則	揭露項目	頁碼	省略說明/備註
GRI 102:一般揭露			
策略、政策與實務			
2-22	永續發展策略聲明	4-5	--
2-23	政策承諾	11、55-56	--
2-24	納入政策承諾	40、55-56	--
2-25	減緩負面衝擊的流程	42、52-53	--
2-26	尋求建議和提出疑慮的機制	40-42	--
2-27	法規遵循	44	--
2-28	公協會的會員資格	79	--
利害關係人議合			
2-29	利害關係人議合方針	12-16	--
2-30	團體協約	--	可成於每位員工任職時皆簽訂僱用同意書，明訂權利義務以保障勞資雙方。
GRI 3：重大主題(2021)			
3-1	重大主題決定流程	16-18	--
3-2	重大主題列表	16-18	--
3-3	重大主題管理	35、39、46、49、58、65、70、92、94、98、100	--
特定揭露 - 經濟			
201經濟績效	201-1組織所產生及分配的直接經濟價值	--	可成2022年年報( <a href="http://www.catcher-group.com/tw/investor_financial_psc.aspx">http://www.catcher-group.com/tw/investor_financial_psc.aspx</a> )
	201-2氣候變遷所產生的財務影響及其它風險與機會	89-90	--
202市場地位	202-2雇用當地居民為高階管理階層的比例	61	--
205反貪腐	205-1已進行貪腐風險評估的營運據點	43	--
	205-3已確認的貪腐事件及採取的行動	39-43	--
206反競爭行為	206-1涉及反競爭行為、反托拉斯和壟斷行為的法律行動	39-43	--

GRI 準則	揭露項目	頁碼	省略說明/備註
特定揭露 - 環境			
302能源	302-1組織內部的能源消耗量	101	--
303水	303-1依來源劃分的取水量	99	--
305排放	305-1直接（範疇一）溫室氣體排放	102	--
	305-2 能源間接（範疇二）溫室氣體排放	102	
306廢污水和廢棄物	306-1依水質及排放目的地所劃分的排放量	99	--
	306-2按類別及處置方法劃分的廢棄物	97	
308供應商環境評估	308-1採用環境標準篩選新供應商	47	
特定揭露 - 社會			
401勞雇關係	401-1新進員工和離職員工	62	--
	401-3育嬰假	64	--
402勞資關係	402-1關於營運變化的最短預告期	56	--
403職業安全衛生	403-1由勞資共同組成正式的安全衛生委員會中的工作者代表	73	
	403-2傷害類別，傷害、職業病、損工日數、缺勤等比率，以及因公死亡件數	75	--
405員工多元化與平等機會	405-1治理單位與員工的多元化	59-62	可成2022年年報 ( <a href="http://www.catcher-group.com/tw/investor_financial_psc.aspx">http://www.catcher-group.com/tw/investor_financial_psc.aspx</a> )
406不歧視	406-1歧視事件以及組織採取的改善行動	57	--
407結社自由與團體協商	407-1可能面臨結社自由及團體協商風險的營運據點或供應商	46-47、57	--
408童工	408-1營運據點和供應商使用童工之重大風險	46-47、56	--
409強迫或強制勞動	409-1具強迫與強制勞動事件重大風險的營運據點和供應商	46-47、56	--
412人權評估	412-2人權政策或程序的員工訓練	55-57	
413社區評估	413-1經當地社區溝通、衝擊評估和發展計畫的營運活動	79	
414供應商社會評估	414-1使用社會準則篩選之新供應商	46-47	
415公共政策	415-1政治捐獻	40	
418客戶隱私	418-1經證實侵犯客戶隱私或遺失客戶資料的投訴	35-38	

5.2

聯合國全球盟約(UN Global Compact)之  
對照索引表

分類	10大原則說明	頁碼或說明
人權	原則1：企業應支持並尊重國際公認的人權保護	56-57
	原則2：保證不從事侵害人權的活動	56-57
勞工	原則3：企業應維護結社自由及確實承認集體談判的權利	56-57
	原則4：消除一切形式的強迫和強制勞動	56-57
	原則5：確實廢除童工	56-57
	原則6：消除就業和職業方面的歧視	56-57
環境	原則7：企業應支持採用預防性方法應付環境挑戰	85-86
	原則8：採取主動行動促進在環境方面更負責任之做法	87-102
	原則9：鼓勵開發和推廣對環境友善的技術	87-102
反貪腐	原則10：企業應努力反對一切形式的腐敗，包括敲詐和賄賂	39-43

5.3 永續會計原則委員會 (SASB) 之對照索引表

類別	編號	指標說明	數據/說明
能源管理	RT-IG-130a.1	(1) 總耗能 (2) 電網百分比 (3) 再生能源百分比	(1) 47.13GJ (2) 100% (3) 0
員工健康與安全	RT-IG-320a.1	(1) 總可記錄事故率(TRIR) (2) 死亡率 (3) 虛驚事件率(NMFR)	(1) 0.1427 (2) 0 (3) 0
使用階段 燃油效率 與排放	RT-IG-410a.1	中型及大型車輛銷售加權車隊燃油效率	非公司行業別， 故無計算
	RT-IG-410a.2	非道路設備銷售加權燃油效率	非公司行業別， 故無計算
	RT-IG-410a.3	固定式發電機銷售加權燃油效率	非公司行業別， 故無計算
	RT-IG-410a.4	(a)船用柴油引擎、(b)機車(火車頭)柴油引擎、(c)道路中型及重型引擎、及(d)其他非道路柴油引擎的(1)氮氧化物(NOx)及(2)懸浮粒子(PM)銷售加權排放量	非公司行業別， 故無計算
材料採購	RT-IG-440a.1	關鍵材料使用相關的風險管理說明	關注供應鏈斷料或缺料，積極評估主要原材料或重要零組件並維持二家以上供應商，以降低供料短缺風險。
再製造設計與服務	RT-IG-440b.1	再製造產品及再製造服務之收入	非公司行業別，無此項收入
活動指標	RT-IG-000.A	各類產品的單位數量	4,748,857
	RT-IG-000.B	員工數	3,942



竭誠感謝您的閱讀，若有任何建議及鼓勵，歡迎聯繫我們

可成科技股份有限公司 永續發展室

Add：710台南市永康區仁愛街398號

Tel：+ 886-6-2039900 # 2111

Fax：+ 886-6-2030123

Email：csr@catcher-group.com



公司官網



CSR粉絲專頁

